

# Nivel de las rentas de vejez y pensión solidaria

Silvia Escóbar  
Investigadora del CEDLA

La Paz, 8 de diciembre de 2017



Proyecto apoyado por  
La Unión Europea



**Contexto**

# Origen del Sistema de Seguridad Social

## CODIGO DE SEGURIDAD SOCIAL 1956

Da inicio al Sistema de Reparto(SR) basado en el aporte tripartito y un fondo común o solidario, para la jubilación.

Cuadro N° I

### FINANCIAMIENTO DE LA SEGURIDAD SOCIAL DE CORTO Y LARGO PLAZO EN BOLIVIA

Año	Patronal					Laboral				Total Parcial	Estatal Largo Plazo	TOTAL	
	Corto Plazo	Largo Plazo			AF <sup>3</sup>	Total patronal	Corto Plazo	Largo Plazo					Total laboral
	Salud	IVM <sup>1</sup>	RP <sup>2</sup>	Total SS			Salud	IVM	RC <sup>4</sup>				
1956				21,00	13,00	34,00	5,00	5,00	10,00	44,00	1 - 5	45,00-49,00	
1972	8,00			4,00	3,00	15,00	2,00	1,50	3,50	18,50		18,50	
1987 <sup>3</sup>	10,00	3,50	1,50	5,00		15,00		5,00	5,00	20,00	1,00	21,00	
1990 <sup>6</sup>	10,00	5,50	0,50	6,00		16,00		6,00	6,00	22,00	1,50	23,50	
1996 <sup>7</sup>	10,00		1,71	1,71		11,71		10,50	1,71	12,21		23,92	

(1) IVM = Invalidez, Vejez y Muerte.

(2) RP = Riesgo Profesional.

(3) RC = Riesgo Común.

(4) AF = Asignaciones Familiares.

Fuente: Código de Seguridad Social, Ley 924, Ley 1141, Ley 1732, DS 21637 y DS 22578

# Las reformas privatizadoras de la Seguridad Social

**En el contexto de ajuste estructural:  
Disputa global entre el objetivo de garantizar la  
reproducción de fuerza de trabajo o favorecer la  
acumulación de capital**

Fondos ahorrados por los trabajadores, son vistos como recursos para formar nuevos capitales de inversión a través del sistema financiero y para solventar gastos de los Estados

Interés de los capitalistas se dirige hacia su control y expropiación

**Disputa se resuelve a favor del capital con la  
Privatización de la SS/ Coexistencia con SR**



**La reforma privatizadora en Bolivia:  
Seguro Social Obligatorio-SSO  
Ley: 1732 de 1997**

# La reforma privatizadora en BOLIVIA: SSO-1997

## Seguro Social Obligatorio (SSO), 1997

Tránsito desde un sistema solidario de reparto (SR) a otro privado de capitalización individual (CI)

Los trabajadores ahorran y acumulan dinero en cuentas individuales para financiar sus pensiones de vejez

### Elimina el aporte tripartito

Deja atrás la función social del Estado como garante del ejercicio del derecho a la SS.

**Transición:** Rol estatal en el pago de la compensación de cotizaciones (CC) por aportes en el anterior sistema

**Reforma radical que elimina el sistema solidario (SR) (Bolivia + 11 países en el mundo)**

# La reforma privatizadora en Bolivia: SSO- 1997

## **Fracaso de los objetivos del SSO en términos de:**

Ampliación cobertura

Mejora nivel y poder de compra de las pensiones

Sostenibilidad basada en eficiencia inversiones

## **Movilización de trabajadores exige reforma LEY 1732 (2006-2009)**

## **SISTEMA INTEGRADO DE PENSIONES LEY 065 de 2010 (SIP)**

Mantiene intacta la filosofía mercantil e individualista del sistema de pensiones

# La reforma privatizadora en Bolivia: SIP 2010

## Lo nuevo en el SIP: Tres regímenes

1. **Régimen Contributivo**
2. **Régimen No contributivo** = Renta Dignidad: **Se mantiene como un bono asistencial de mínima cuantía**
3. **Régimen Semi-contributivo** = Pensión Solidaria de Vejez (PSV):  
**Ahorro individual acumulado + fondos de riesgos y aporte de trabajadores + 3% aporte empresarial + otros**





# La población jubilada en Bolivia

**Hasta 2010 La mayoría de los trabajadores no lograba jubilarse con una renta digna, incluso después de 30 años de aportes.**

**El gobierno tuvo que crear la pensión solidaria (PSV) para compensar las rentas bajas.**

**Objetivo:** Mejorar las rentas para asegurar la subsistencia y promover la jubilación

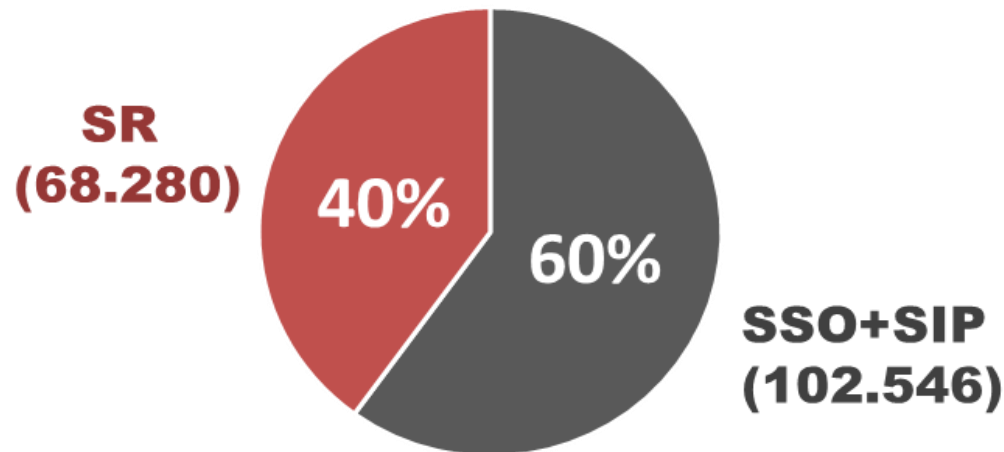


# **La población jubilada por régimen de pensión**

# La población jubilada en Bolivia

## Titulares jubilados SR, SSO y SIP, 2016

TOTAL= **170.826**



Jubilados **SSO=29%**

Jubilados **SIP=71%**

Jubilados: **17% de la población** de 60 años y más. **Solo el 33% son mujeres**

# La población jubilada por modalidad de pensión

## Jubilados por modalidad de pensión, 2013-2017

	Número Jubilados	Pensión de Vejez	Pensión Solidaria de Vejez	Pensión Solidaria/Total Jubilados (%)
Marzo de 2013	53.914	32.182	21.732	40,3
Diciembre de 2015	87.252	40.922	46.330	53,1
<b>Mayo de 2017</b>	<b>111.106</b>	<b>46.214</b>	<b>64.892</b>	<b>58,4</b>
Var. 2013-2017	57.193	14.033	43.160	75,5
Promedio anual	13.715	11.082	15.562	58,4
<b>Crecimiento anual promedio</b>				
2013 - 2015 (2/1)	17,2	8,6	27,0	
2015 - 2017 (3/2)	17,0	8,6	23,7	

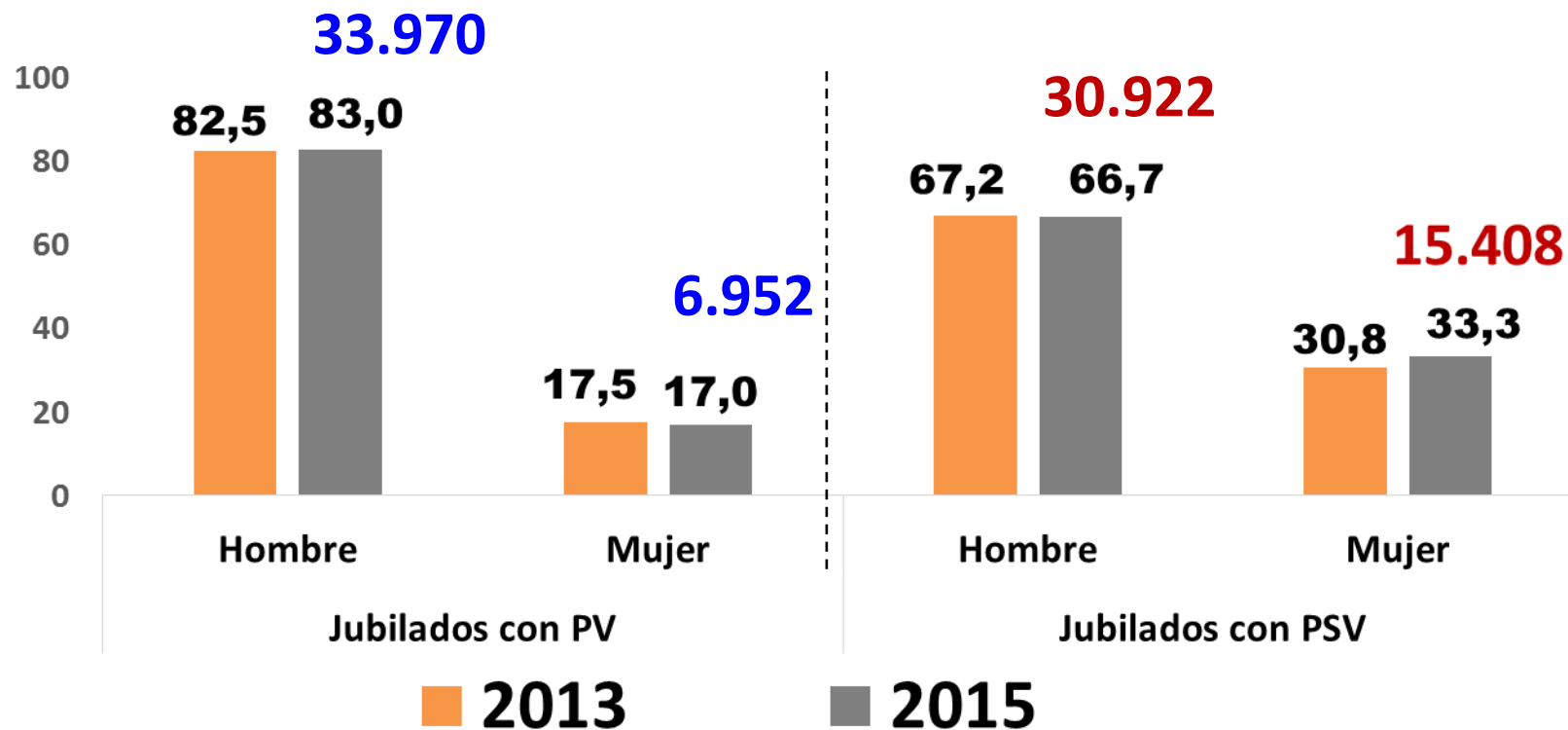
\*Pensión de vejez y pago solo CC global o mensual

\*Pensión solidaria y pago de la antigua pensión mínima

Fuente: APS. Boletín Informativo Estadístico, 2013, 2015 y junio 2017

# La población jubilada por modalidad de pensión

Jubilados por modalidad de pensión, 2013-2015  
(Expresado en porcentaje)



Más mujeres se jubilan con la pensión solidaria



# **Nivel y suficiencia de las pensiones**

# Nivel o suficiencia de las pensiones

## SSO:SIP Monto promedio de Pensión de vejez y Pensión Solidaria de Vejez, 2015

Años	PV (Bs.)	PSV (Bs.)	Jubilados PSV/Total (%)
SSO	<b>2010</b>	<b>2.382</b>	--
SIP	2011	2.045	25,5
	2012	2.119	35,3
	2013	2.165	42,1
	2014	2.288	48,4
	<b>2015</b>	<b>2.312</b>	<b>1.792</b>

Fuente: UDAPE, 2016. Elaboración CEDLA.

**Promedio oculta desigualdad: El 58% recibe un monto igual o menor al SMN, incluso con PSV**

**El nivel de las rentas no es suficiente para asegurar la subsistencia**

# Nivel o suficiencia de las pensiones

## Relación Pensión Promedio/ Costo Canasta Normativa Alimentaria, 2015

	Años	Costo CNA Bs	PV/ CNA	PSV / CNA
SSO	<b>2010</b>	<b>1.667</b>	<b>1,43</b>	---
	2011	1.792	1,14	0,71
SIP	2012	1.917	1,11	0,71
	2013	2.117	1,02	0,71
	2014	2.263	1,01	0,75
	<b>2015</b>	<b>2.331</b>	<b>0,99</b>	<b>0,77</b>

Fuente: UDAPE, 2016. Elaboración CEDLA.

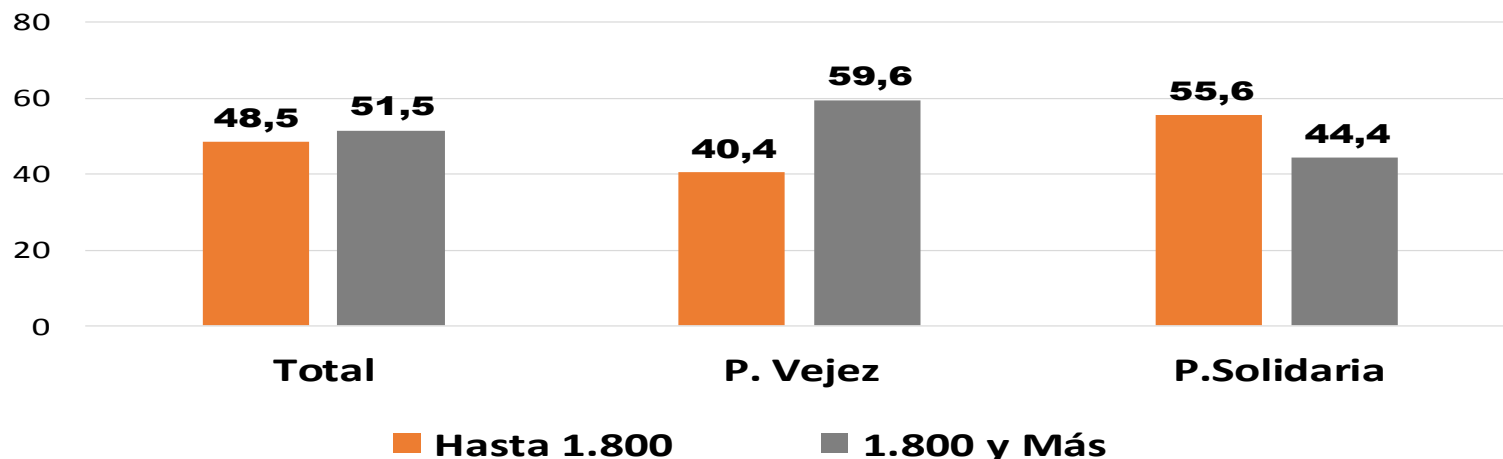
**El 60% de los jubilados ya recibía un monto inferior al CNA**

**Debido a las bajas rentas, la mayor parte de los jubilados sufre un retroceso en su calidad de vida y la de su familia**



# Nivel o suficiencia de las pensiones

Jubilados con Pensión de Vejez y pensión Solidaria de Vejez por rangos, 2015



Fuente: APS, 2015

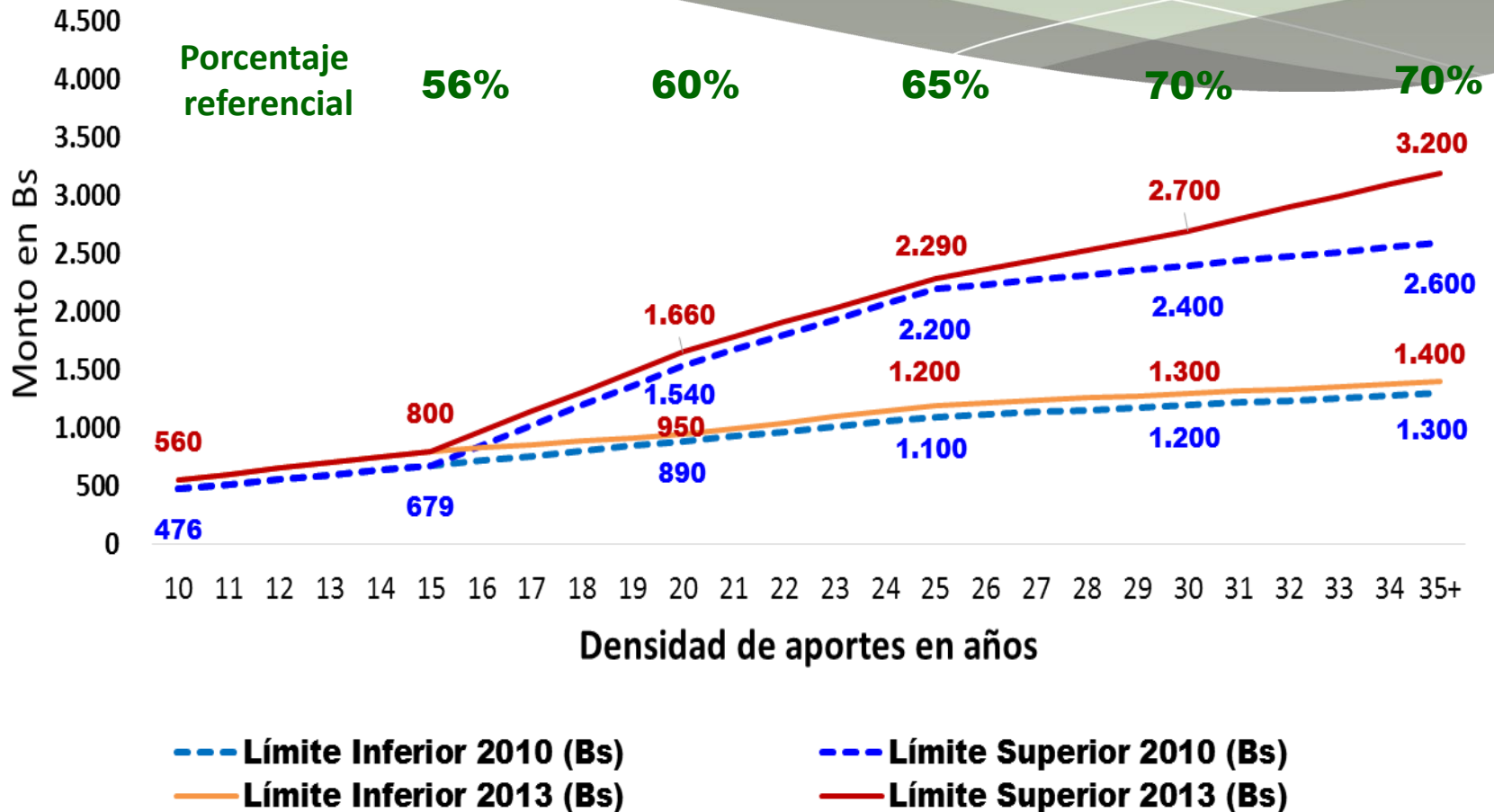
## ¿Por qué el SIP no asegura un mejor nivel de pensiones?

- Elimina el aporte patronal y estatal
- La expectativa de vida para el cálculo de la pensión (83 años), supera ampliamente la real y,
  - La rentabilidad de los fondos de pensiones es muy baja



# **Escala de la pensión solidaria y modificaciones**

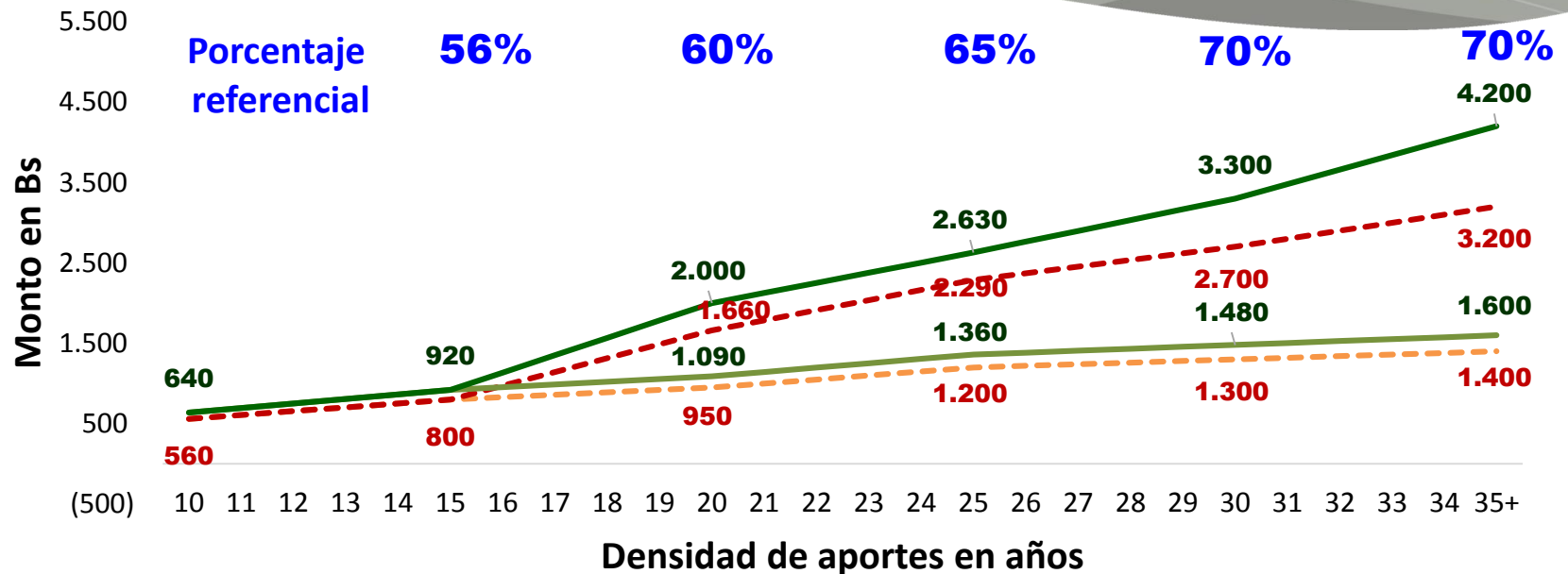
## Primera modificación a la escala de pensión solidaria, 2010-2013



Fuente: Escala de pensión solidaria de la Ley 065 de 2010, y Ley 430 de 2013

**Se establece una escala diferencia con montos mayores en los Límites Solidarios Superiores para el sector minero**

## Segunda modificación a la escala de pensión solidaria, 2013-2017



- - - Límite Inferior 2013 (Bs)
- - - Límite Superior 2013 (Bs)
- Límite Inferior 2017 (Bs)
- Límite Superior 2017 (Bs)

Fuente: Escala de pensión solidaria de la Ley 430 de 2013 y Ley 985 de 2017

**Se establece una escala diferencia con montos mayores en los Límites Solidarios Superiores para el sector minero**

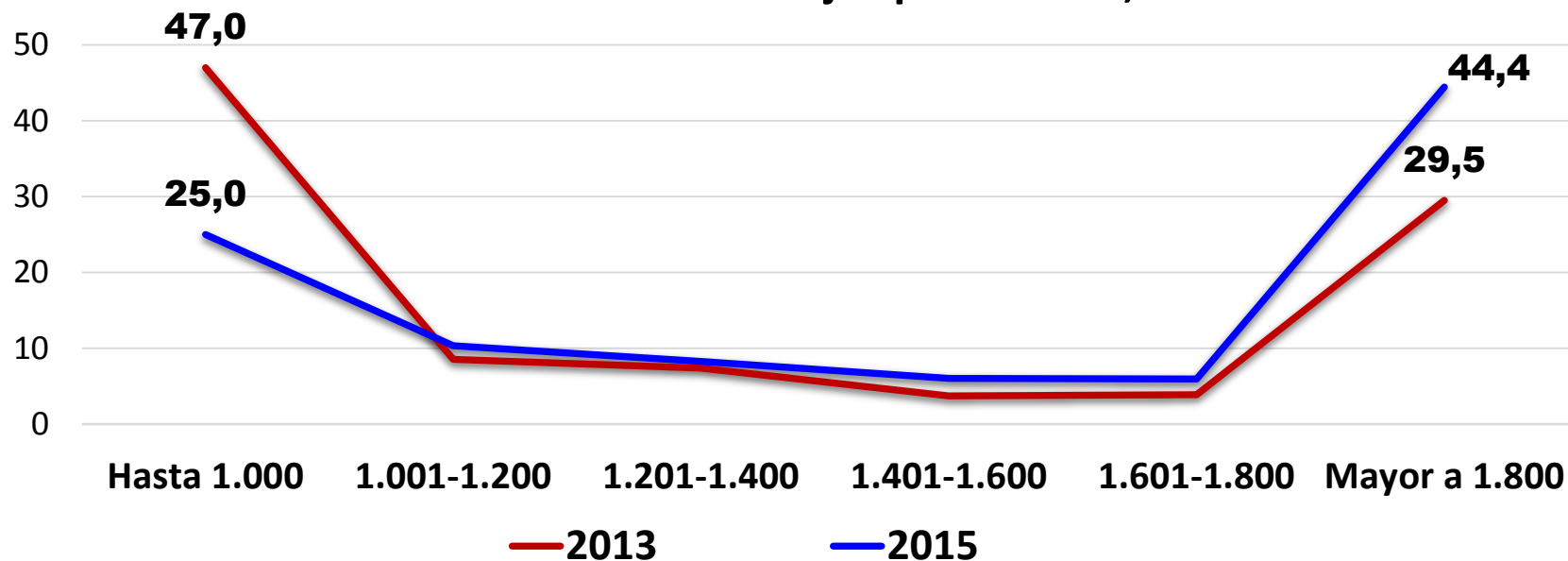
# Variación de la escala solidaria, 2010-2013-2017

Densidad de aportes en años	Variación 2010-2013				Variación 2013-2017			
	Bs		%		Bs		%	
	Mínimo	Máximo	Mínimo	Máximo	Mínimo	Máximo	Mínimo	Máximo
<b>10</b>	84		<b>17,6</b>		80		14,3	
<b>16</b>	109	121	<b>15,1</b>	14,2	124	164	14,9	16,9
<b>20</b>	60	120	6,7	7,8	140	340	14,7	20,5
<b>25</b>	100	90	9,1	4,1	160	340	13,3	14,8
<b>30</b>	100	300	8,3	12,5	180	600	13,8	<b>22,2</b>
<b>35 y +</b>	100	600	7,7	<b>23,1</b>	200	1000	14,3	<b>31,3</b>
	<b>Año</b>	<b>2010</b>		<b>2013</b>		<b>2017</b>		
	<b>SMN</b>	<b>679</b>		<b>1200</b>		<b>2000</b>		
	<b>% con 10 años</b>	<b>70%</b>		<b>46%</b>		<b>32%</b>		

# Variación de la escala solidaria, 2010-2017

Densidad de aportes en años	Variación 2010-2017			
	Bs		%	
	Mínimo	Máximo	Mínimo	Máximo
10	164		34,5	
16	233	285	32,3	33,5
20	200	460	22,5	29,9
25	260	430	23,6	19,5
30	280	900	23,3	37,5
35 y +	300	1600	23,1	61,5

## Pensión solidaria de vejez por tramos, 2013-2015

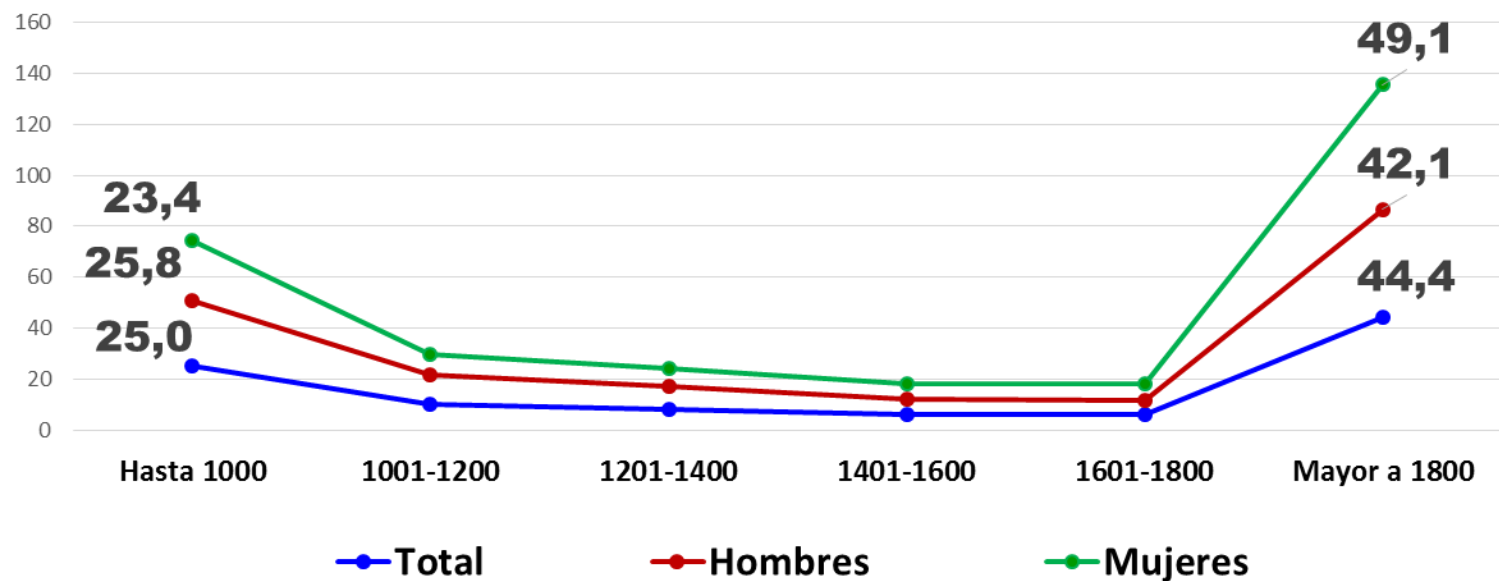


Monto	Hasta 1.000	1.001-1.200	1.201-1.400	1.401-1.600	1.601-1.800	1.800 y +
2013	47,0	8,5	7,4	3,7	3,9	29,5
2015	25,0	10,3	8,3	6,0	5,9	44,4

**Promedio 2013**  
**1.344 Bs**

**Promedio 2015**  
**1.837 Bs**

## Pensión Solidaria de vejez por tramos y sexo, 2015



	Hasta 1000	1001-1200	1201-1400	1401-1600	1601-1800	Mayor a 1800	Jubilados
<b>Total</b>	25,0	10,3	8,3	6,0	5,9	44,4	100,0
<b>Hombres</b>	25,8	11,5	8,8	6,1	5,7	42,1	30.922
<b>Mujeres</b>	23,4	8,1	7,2	5,9	6,3	49,1	15.408



# Efecto esperado de la modificación de la escala Referencial (2017)

## Jubilados con PSV por rango de rentas, 2015

	Jubilados	Incremento PROMEDIO (%)
Menos de 1000	25,0	14,0%
Entre 1000-1600	24,6	14,0%
Más de 1600	50,4	20,7%
<b>Total</b>	<b>100</b>	

### CON LA MODIFICACIÓN DE LA ESCALA

**La mitad de los jubilados con PSV recibirá una pensión igual o menor a 1.600 Bs**  
**La PSV aumentará hasta un máximo de 200 Bs con 35 años de aporte**

**La otra mitad de los jubilados con PSV recibirá una pensión mayor a 1.600 Bs**  
**La PSV aumentará hasta un máximo de 1.000 Bs con 35 años de aporte:**

- 20 a 25 años      incremento hasta 340 Bs      Pensión entre 2.000 y 2.630 Bs
- 26 a 30 años      incremento hasta 600 Bs      Pensión entre 2.760 y 3.300 Bs
- Más de 30 años    incremento hasta 1.000 Bs      Pensión entre 3.480 y 4.200 Bs

# ¿Quiénes reciben pensión solidaria?

## **NO TODOS LOS TRABAJADORES PUEDEN ACCEDER A LA PSV**

- Solo los que tienen un Promedio Salarial de Bs 5.000 (2013)/ Bs 6.000 (2017)
- La PSV depende básicamente del monto de individual acumulado o PBR ( Saldo AC+ CC).
- Solo los trabajadores con una Pensión Básica Referencial menor al porcentaje que corresponde a su densidad de aportes (56-70%) ...pero bajo ciertas condiciones
- El resto se jubila con la PBR calculada por la AFP sin que interese el monto, ni el porcentaje referencial (56-70%). Son generalmente personas que cuentan con un monto mayor de CC y que se jubilan con porcentajes inferiores a los que corresponden a su densidad de aportes

## **TRATO DESIGUAL A LOS TRABAJADORES**

Trabajadores con Bajos montos de PBR con PR menor a 56-70%---**RECIBEN PSV**

Trabajadores con Bajos montos de PBR con PR = mayor 56-70% --**NO RECIBEN PSV**

Trabajadores con Promedio salarial (24 meses) mayor a 6.000-----**NO RECIBEN PSV**

# Determinación del monto de la PSV (Ejemplo)

**Densidad de aporte: 16 años**

**Límite  
Inferior  
954**

**Límite  
Superior  
1.136**

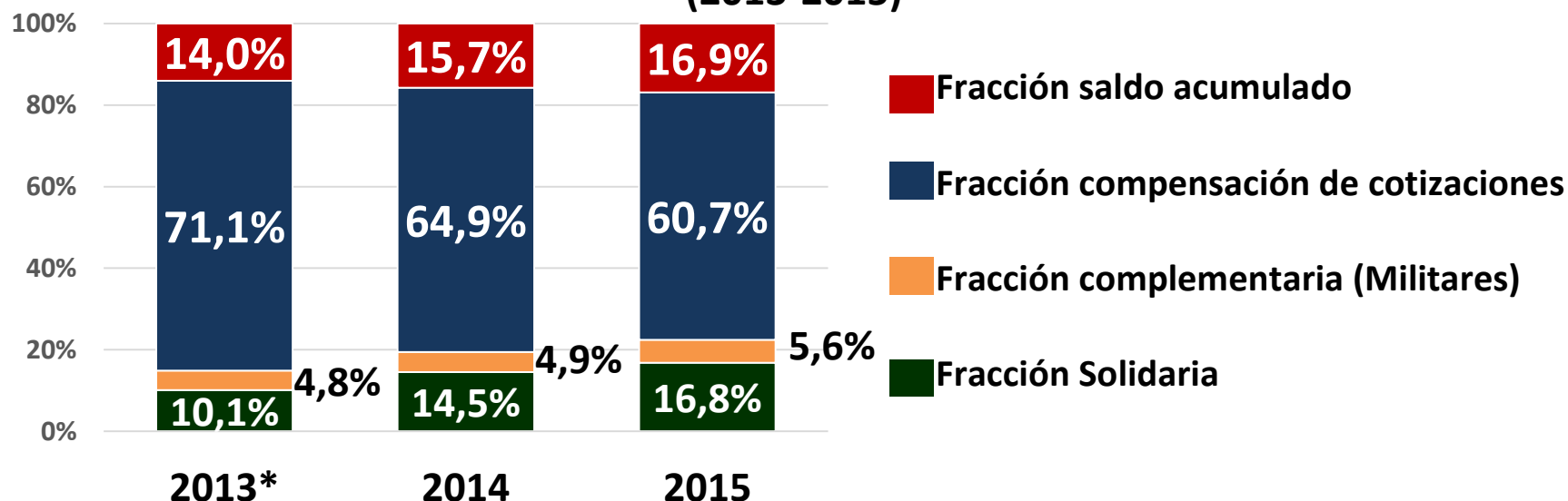
Crterios Normativos	Referente principal	Límite/Fuera de límites	Pensión Solidaria	Referente Salarial Solidario (RSS=24 meses)	Porcentaje Referencial (% REF)	Monto Salarial Referencial (RSS*% REF)	PBR/RSS
a)	(PBR)	1.136/1.137	NO RECIBE				
b)	(PBR)	1.135	SI RECIBE	3.570	56,0	1.999	31,8
c)	(PBR)	1.000	SI RECIBE	1.786	56,0	1.000	56,0
d)	(PBR)	896	SI RECIBE	1.600	56,0	(896) 954	59,6

- 1. Pensión base referencial:** Monto que se financia con el Saldo AC +CC
- 2. Referente salarial solidario:** Promedio de los últimos 24 totales ganados
- 3. Porcentaje referencial:** Porcentaje que se aplica al Referente SS (2) según la densidad aporte (56%-70%)
- 4. Monto salarial referencial:** Referente SS (2) multiplicado por el Porcentaje Referencial (3)

# Financiamiento de las pensiones por fracción

**Actualmente, un porcentaje reducido de las pensiones es pagado con la fracción correspondiente al ahorro o saldo acumulado en las cuentas individuales**

**Bolivia: financiamiento de las pensiones por fracción  
(2013-2015)**



Nota: \* Marzo de 2013

Fuente: Boletín Informativo estadístico de la APS, 2013 - 2015. Elaboración propia.

# Financiamiento de las pensiones por fracción

**A medida que disminuya el número de trabajadores que cuentan con la CC:**

Las rentas financiadas con el ahorro individual **pasarán de bajas a miserables** acentuando la pobreza en la vejez

Un mayor porcentaje de trabajadores necesitará la fracción solidaria, **amenazando la sostenibilidad del sistema**

# CONCLUSIONES

El sistema privado de pensiones, ha **alterado el núcleo básico de la seguridad social que consiste en asegurar el bienestar de las personas**

**La finalidad del sistema privado de pensiones no es garantizar los derechos de las personas**, sus objetivos están dirigidos a fortalecer el mercado financiero y de capitales

# Desafíos

**Es imperativo pasar de una reforma mercantil a una reforma social...**

Recuperando los principios básicos de la SS:

Solidaridad, Universalidad y Eficiencia, recuperando la función social y redistributiva del Estado

**El CEDLA busca aportar al debate público, en esta perspectiva**



**Muchas gracias**