

Datos Finales Oficiales Censo 2012:
11 de julio Día Mundial de la Población

EN AMÉRICA DEL SUR BOLIVIA OCUPA EL OCTAVO LUGAR CON 10.059.856 HABITANTES

- **67,5% de la población del país habita en áreas urbanas y 32,5% en áreas rurales**
- **Bolivia tiene una estructura de población menos “Joven”**

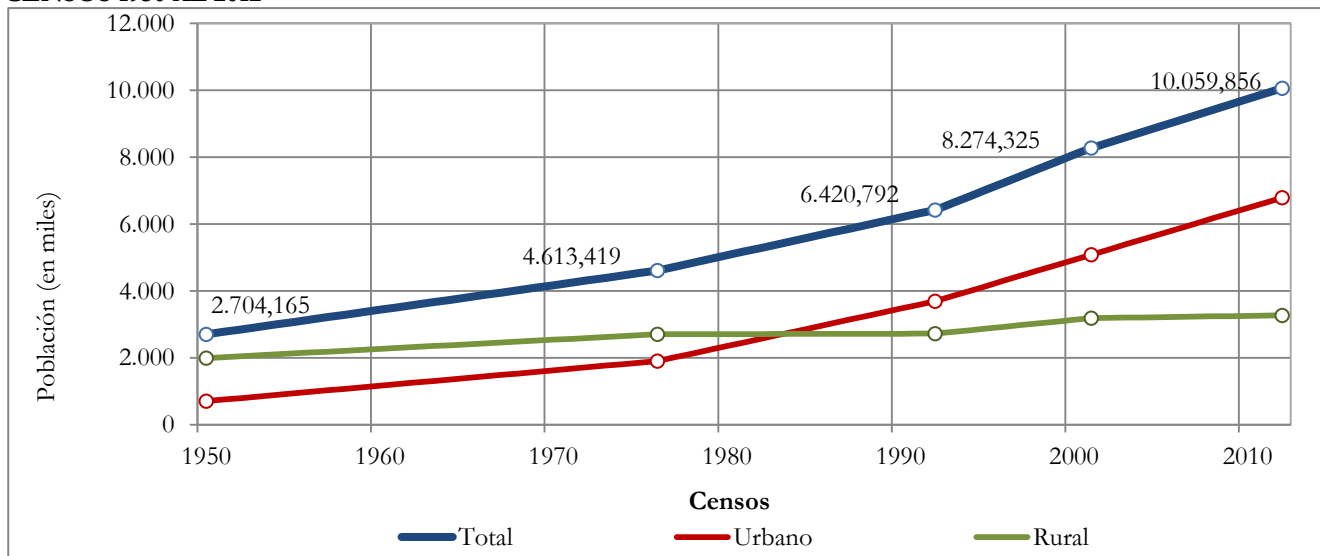
A nivel mundial China es el país más poblado con 1.360.763.000 habitantes, en Sudamérica el país con mayor cantidad de habitantes es Brasil con 198.292.000 habitantes y Bolivia ocupa el octavo lugar con 10.059.856 y una densidad poblacional de 9 Habitantes por Km².

La propuesta de recordar el Día Mundial de la Población partió del Consejo de Administración del Programa de las Naciones Unidas para el Desarrollo (PNUD) en 1989, que plasmó en su decisión 89/46 recomendando la fecha del 11 de julio para su celebración. Este año el tema elegido para esta fecha es la juventud.

De acuerdo al Censo Nacional de Población y Vivienda realizado el 21 de noviembre del 2012, la población empadronada en Bolivia alcanzó a 10.059.856 habitantes. La población de Bolivia aumentó cerca de 1 millón 785 mil habitantes en el periodo intercensal 2001-2012.

Uno de los aspectos más relevantes del Censo 2012 se presenta en el crecimiento poblacional, concentrado predominantemente en el área urbana, comportamiento observado desde el periodo 1976 - 1992; sin embargo, la población del área rural tuvo un incremento mínimo, mostrando el crecimiento poblacional de las localidades.

GRAFICO N° 1
BOLIVIA: TENDENCIA DE LA POBLACIÓN EMPADRONADA DE BOLIVIA POR CENSOS, SEGÚN ÁREA, CENSOS 1950 AL 2012

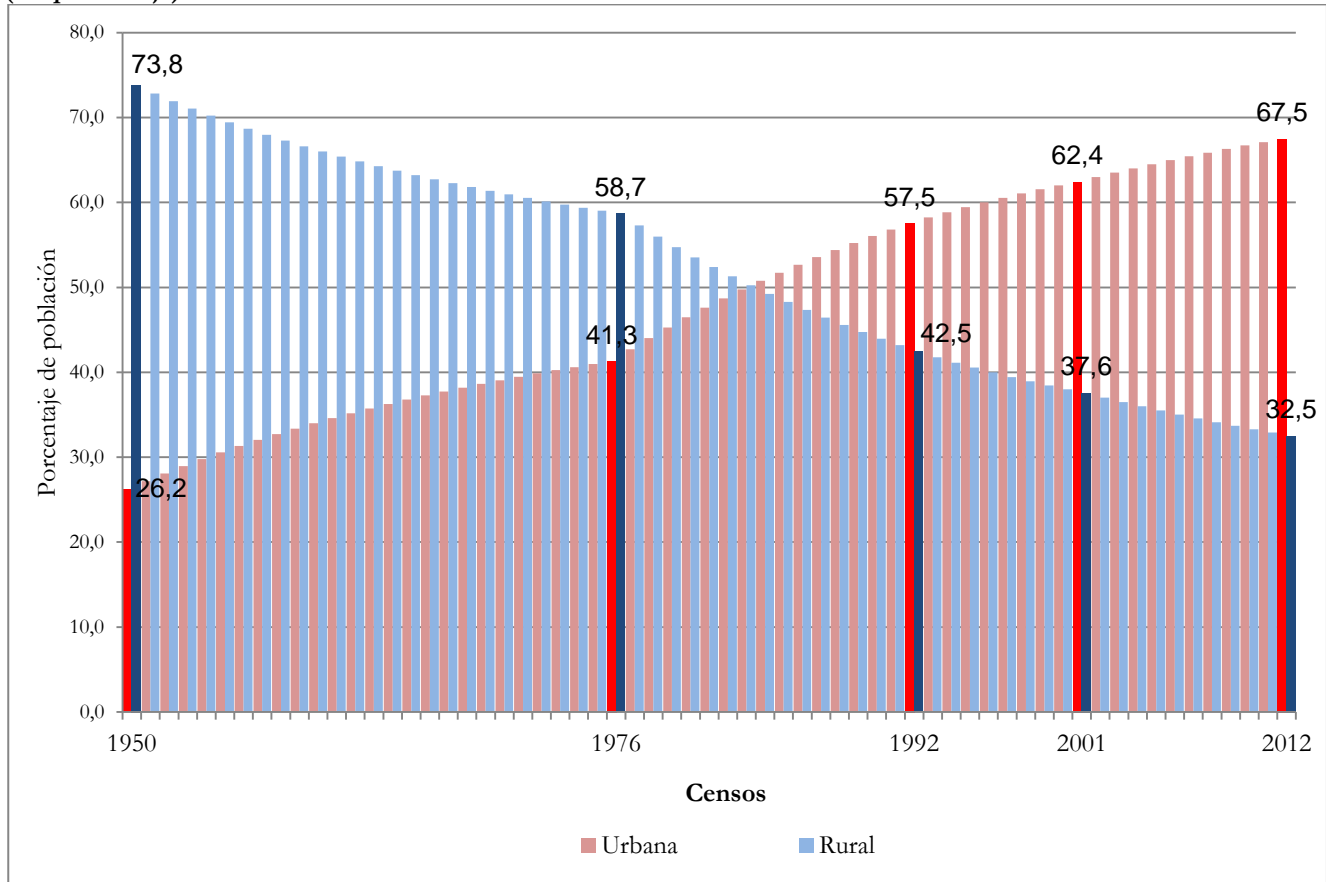


Fuente: INSTITUTO NACIONAL DE ESTADÍSTICA

Estos resultados comparados con el censo anterior determinan una tasa anual de crecimiento intercensal de la población, que a nivel nacional alcanza a 1,7 por ciento. La población urbana creció a un ritmo de 2,4 por ciento; en tanto que la población del área rural creció en 0,5 por ciento anualmente.

Según área de residencia para el 2012, 67,5 por ciento de la población boliviana reside en el área urbana y el restante 32,5 por ciento en el área rural. Comparando con el 2001 la población urbana en 2012 tuvo un incremento de 1 millón 623 mil habitantes, equivalente a un incremento de 5,1 puntos porcentuales.

GRAFICO N° 2
BOLIVIA: DISTRIBUCIÓN Y EVOLUCIÓN DE LA POBLACIÓN EMPADRONADA POR ÁREA, CENSOS DE 1950, 1976, 1992, 2001 Y 2012
(En porcentaje)



Fuente: INSTITUTO NACIONAL DE ESTADÍSTICA

Según la composición por sexo, de 10.059.856 habitantes 5.019.447 son hombres y 5.040.409 mujeres. El número de hombres es similar al de mujeres, el índice de masculinidad 99,6 indica que por cada 100 mujeres existe alrededor de 99 hombres.

Tanto en el área urbana como rural, la población masculina se incrementa, sin embargo predominantemente en el área rural de Bolivia, el índice de masculinidad muestra un mayor incremento en la población masculina, es decir, existían 107 hombres por cada 100 mujeres en 2001 y para el 2012 incrementa a cerca a 109 hombres por cada 100 mujeres en el área rural.

CUADRO N° 1

BOLIVIA: POBLACIÓN EMPADRONADA, ÍNDICE DE MASCULINIDAD Y PARTICIPACIÓN PORCENTUAL POR SEXO, SEGÚN CENSO Y ÁREA, CENSOS 1950, 1976, 1992, 2001 Y 2012
(En número de personas y porcentaje)

CENSO Y ÁREA	TOTAL	POBLACIÓN		ÍNDICE DE MASCULINIDAD	TOTAL	PARTICIPACIÓN PORCENTUAL	
		Hombres	Mujeres			Hombres	Mujeres
CENSO							
1950⁽¹⁾	2.704.165	1.326.099	1.378.066	96,2	100,0	100,0	100,0
Urbana	708.568				26,2		
Rural	1.995.597				73,8		
CENSO							
1976⁽²⁾	4.613.419	2.275.928	2.337.491	97,4	100,0	100,0	100,0
Urbana	1.906.324	925.379	980.945	94,3	41,3	40,7	42,0
Rural	2.707.095	1.350.549	1.356.546	99,6	58,7	59,3	58,0
CENSO 1992	6.420.792	3.171.265	3.249.527	97,6	100,0	100,0	100,0
Urbana	3.694.846	1.793.445	1.901.401	94,3	57,6	56,6	58,5
Rural	2.725.946	1.377.820	1.348.126	102,2	42,5	43,5	41,5
CENSO							
2001⁽³⁾	8.274.325	4.123.850	4.150.475	99,4	100,0	100,0	100,0
Urbana	5.165.230	2.517.106	2.648.124	95,1	61,4	60,0	62,9
Rural	3.109.095	1.606.744	1.502.351	106,9	38,6	40,0	37,1
CENSO							
2012⁽³⁾	10.059.856	5.019.447	5.040.409	99,6	100,0	100,0	100,0
Urbana	6.788.968	3.314.829	3.474.139	95,4	67,5	66,0	68,9
Rural	3.270.888	1.704.618	1.566.270	108,8	32,5	34,0	31,1

Fuente: INSTITUTO NACIONAL DE ESTADÍSTICA

⁽¹⁾ No se dispone de información desagregada por sexo.

⁽²⁾ El dato corresponde a resultados de la Base de Datos disponible, recuperados del sistema digital 2020.

⁽³⁾ El dato considera cambios nuevos de demarcación de 339 municipios.

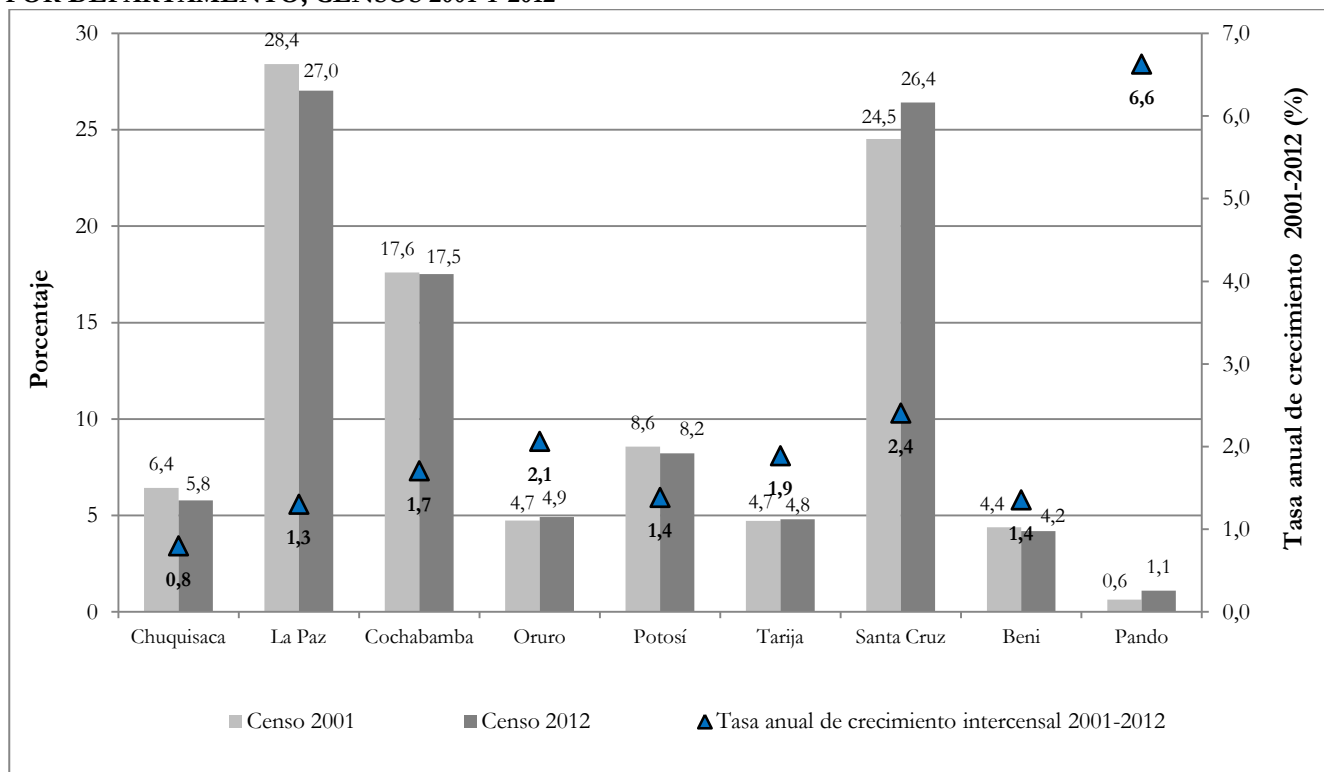
La población de Bolivia no tiene una distribución homogénea entre sus nueve departamentos, en este sentido, la tasa de crecimiento intercensal por departamento incide de manera directa sobre la participación poblacional que tiene el país, es decir que una tasa de crecimiento mayor (menor) al promedio nacional implica un incremento (decremento) en el peso poblacional departamental respecto a la población total del Bolivia.

Para el 2012, el 71 por ciento de la población boliviana se concentra en los departamentos de La Paz, Santa Cruz y Cochabamba, en estos tres departamentos en 2001 este valor alcanzaba a 70,5 por ciento.

La población de Pando presenta la mayor tasa de crecimiento 6,6 por ciento, aumentando su peso poblacional de 0,6 por ciento en 2001 a 1,1 por ciento en 2012. El segundo departamento con mayor crecimiento poblacional es Santa Cruz que presenta una tasa de crecimiento de 2,41 por ciento, aumentando su peso poblacional de 24,5 por ciento en 2001 a 26,4 por ciento en 2012. Sin embargo, en el caso del departamento de La Paz que presenta una tasa de crecimiento inferior al promedio nacional 1,3 por ciento, representa una disminución en su peso poblacional, descendiendo de 28,4 por ciento en 2001 a 27 por ciento en 2012.

GRAFICO N° 3

BOLIVIA: PARTICIPACIÓN POBLACIONAL Y TASA ANUAL DE CRECIMIENTO INTERCENSAL 2001-2012 POR DEPARTAMENTO, CENSOS 2001 Y 2012



Fuente: INSTITUTO NACIONAL DE ESTADÍSTICA

Según el área de residencia, los departamentos de Chuquisaca y Cochabamba presentan tasas de crecimiento negativas en sus áreas rurales, mostrando una reducción en el número de habitantes que residen en el rural de estos departamentos. El departamento de La Paz presenta una menor diferencia entre las tasas urbana y rural; mientras que en el resto de los departamentos se aprecian marcadas diferencias entre las tasas de crecimiento del área urbana y rural.

CUADRO N° 2

BOLIVIA: POBLACIÓN EMPADRONADA Y TASA ANUAL DE CRECIMIENTO INTERCENSAL 2001-2012 POR ÁREA, SEGÚN DEPARTAMENTO, PERIODO 2001 - 2012

(En número de personas y porcentaje)

DEPARTAMENTO	TOTAL	CENSO 2012		TOTAL	TASA ANUAL DE CRECIMIENTO INTERCENSAL 2001 - 2012	
		Urbana	Rural		Urbana	Rural
Bolivia	10.059.856	6.788.968	3.270.888	1,7	2,4	0,5
Chuquisaca	581.347	283.128	298.219	0,8	2,3	-0,4
La Paz	2.719.344	1.814.148	905.196	1,3	1,4	1,1
Cochabamba	1.762.761	1.200.912	561.849	1,7	3,0	-0,6
Oruro	494.587	316.757	177.830	2,1	2,6	1,1
Potosí	828.093	336.406	491.687	1,4	3,0	0,4
Tarija	483.518	314.510	169.008	1,9	2,1	1,5
Santa Cruz	2.657.762	2.160.586	497.176	2,4	3,0	0,2
Beni	422.008	308.690	113.318	1,4	1,9	0,0
Pando	110.436	53.831	56.605	6,6	8,5	5,2

Fuente: INSTITUTO NACIONAL DE ESTADÍSTICA

El censo 2012 recogió información sobre las edades de la población en número de años cumplidos a la fecha del empadronamiento, es decir al 21 de noviembre de 2012.

El análisis de la estructura de la población por edad se basa en la distribución de la población por grupos de edad. En estudios de población se señala que una población es "joven" cuando la proporción de menores de 15 años alcanza alrededor de 40 por ciento respecto a la población total; y los mayores de 65 años constituyen menos del cinco por ciento. Una población se denomina "vieja" cuando tiene una proporción de menores de 15 años cercana a 20 por ciento de la población total y una proporción de personas de edad avanzada cercana o mayor que 10 por ciento de la población total.

En los años 1976, 1992, 2001 la población menor de 15 años alcanzaba alrededor del 40 por ciento de la población total y la población de 65 años o más de edad constituía menor o igual a 5 por ciento. Sin embargo, en 2012 se observa que la población de Bolivia tiene una estructura menos "joven" pues el porcentaje de personas menores de 15 años disminuye a 31,4 por ciento, y el porcentaje de personas de población de 65 años o más de edad aumenta a 5,9 por ciento.

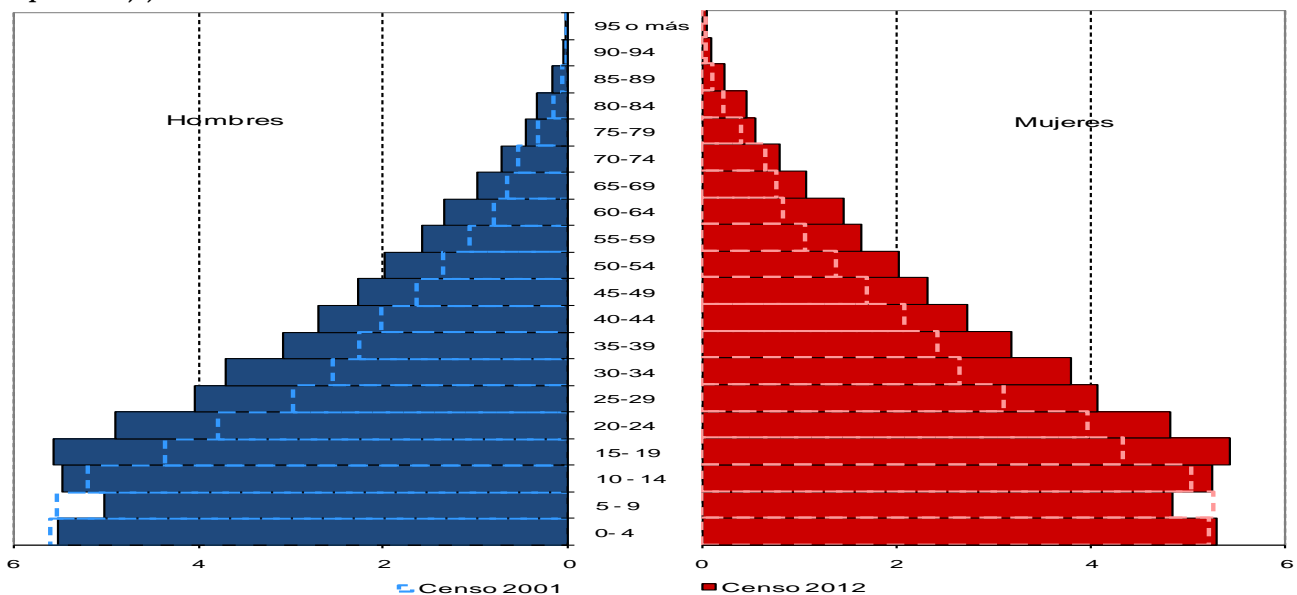
CUADRO N° 3
BOLIVIA: ESTRUCTURA DE LA POBLACIÓN POR CENSOS, SEGÚN GRANDES GRUPOS DE EDAD, CENSOS 1976, 1992, 2001 Y 2012

GRANDES GRUPOS DE EDAD	CENSOS			
	1976	1992	2001	2012
TOTAL	100,0	100,0	100,0	100,0
0 - 14	41,5	41,2	38,7	31,4
15 - 64	54,3	54,2	56,4	62,6
65 o más	4,2	4,6	5,0	5,9

Fuente: INSTITUTO NACIONAL DE ESTADÍSTICA

GRAFICO N° 4
BOLIVIA: ESTRUCTURA DE LA POBLACIÓN POR CENSO Y SEXO, SEGÚN GRUPOS QUINQUENALES DE EDAD, CENSOS 2001 Y 2012

(en porcentaje)



Fuente: INSTITUTO NACIONAL DE ESTADÍSTICA