

Tendencias de la agricultura en la **región de los valles** durante el gobierno del MAS

CARTILLAS AGRÍCOLAS

TENDENCIAS DE LA AGRICULTURA EN LA REGIÓN DE LOS VALLES DURANTE EL GOBIERNO DEL MAS

Centro de Estudios para el Desarrollo Laboral y Agrario - CEDLA

Tendencias de la agricultura en la región de los valles durante el gobierno del MAS por Enrique Ormachea Saavedra / CEDLA

(Serie Cartilla agraria) Número 3 / Primera edición
La Paz, Octubre de 2013, 24 p.

I. t.
II. s.

Cartilla agraria N° 3 (Valles)

Tendencias de la agricultura en la región de los valles
durante el gobierno del MAS

Primera edición
Octubre de 2013
©Todos los derechos reservados

Depósito legal:	0000000
Texto:	Enrique Ormachea S.
Sistematización de información estadística:	Nilton Ramirez F.
Elaboración de cartilla:	Erick Butrón
Diagramación:	Jorge Olmos
Fuentes de información estadística:	Instituto Nacional de Estadísticas y Ministerio de Desarrollo Rurales y Tierras CORBIS (www.corbis.com)
Ilustración de tapa:	Imprenta COMPAZ
Impresión:	
Editorial:	CEDLA Av. Jaimes Freire N° 2940, Sopocachi Telfs. 2-412429 - 2-413175 - 2-413223 Fax: (591) (2) 2-414625 E-mail: info@cedla.org URL: www.cedla.org La Paz - Bolivia

Impreso en Bolivia
Printed in Bolivia

Este documento fué elaborado por el Centro de Estudios para el Desarrollo Laboral y Agrario en el marco del proyecto "Bases para la gestión territorial indígena de las naciones Killakas y Guarani" y cuenta con el apoyo de Trocaire

Ninguna parte de esta publicación, incluido el diseño de tapa, puede ser reproducida, almacenada o transmitida de manera alguna, ni por ningún medio, sin permiso previo del editor

Presentación

Como un aporte al conocimiento y al debate de las organizaciones sindicales y sociales acerca de tendencias de la agricultura en el país y en sus tres grandes regiones (Altiplano, Valles y Llanos) durante el gobierno del MAS, el Centro de Estudios para el Desarrollo Laboral y Agrario (CEDLA) se propuso elaborar una serie de cartillas que contengan información y análisis sobre esta problemática.

Estos textos, por tanto, se inician haciendo un recuento acerca de los ofrecimientos de cambio que hizo el MAS a inicios de su gobierno en relación a la problemática agraria, presentan las tendencias que tuvo la producción agrícola durante el periodo neoliberal y las compara con las que se presentan durante el gobierno de Evo Morales, lo que permite, finalmente, evaluar si hubo o no un cambio de “modelo de desarrollo agrario”.

Javier Gómez Aguilar
Director Ejecutivo
CEDLA

La Paz, octubre de 2013.

¿Qué planteaba el gobierno del MAS el 2006?

Decía que durante el neoliberalismo:

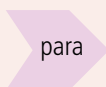
1. La agricultura de exportación *concentró la riqueza en pequeños grupos de élites agrarias.*
2. La agricultura de exportación *marginó a las economías agrícolas campesinas, comunitarias y asociativas.*
3. *Habían aumentado las desigualdades en el campo.*

Para cambiar esta situación planteó:

<p><i>Construir otro modelo de desarrollo agrario que sea diferente al modelo agroexportador</i></p>	<p>Este nuevo modelo debía <i>incrementar la producción agrícola y agroindustrial interna para abastecer la demanda del mercado nacional de alimentos y lograr la seguridad alimentaria con base en la soberanía alimentaria.</i></p>
--	---

Para lograr este objetivo, el gobierno del MAS consideraba prioritario:

Fortalecer el rol de la agricultura familiar campesina, indígena y originaria con base comunitaria.



Promover el incremento en cantidad y calidad de los alimentos.

A más de 6 años del gobierno del MAS, es importante preguntarse:

- *¿Se ha implementado un nuevo modelo de desarrollo agrario? o*
- *¿Continúa el modelo agroexportador promovido por el neoliberalismo?*

¿Qué planteó el neoliberalismo para la agricultura?

El periodo neoliberal se inició en Bolivia el año 1985 y se caracterizó por:

Fortalecer una agricultura orientada a la exportación.

Liberalizar el mercado permitiendo la importación de cualquier producto agrícola o agroindustrial.

Este modelo agroexportador se construyó en base a:

- Una **política de tierras** (Ley INRA), que consolidó la concentración de las mejores tierras agrícolas del país en manos de medianos y grandes productores agrícolas capitalistas y,
- Una **política agraria**, que facilitó recursos para la expansión de una agroindustria oleaginosa de exportación con base en la producción de soya.

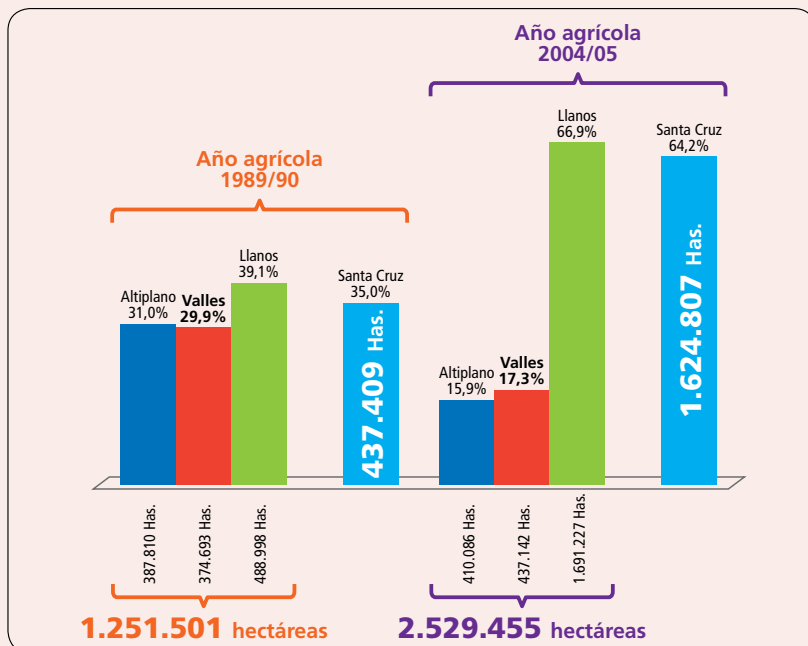
¿Qué pasó con los cultivos en las regiones durante el neoliberalismo?

A inicios del período neoliberal (1989/90), las diferencias en la superficie cultivada entre regiones no eran tan marcadas. El Altiplano y los Valles tenían casi una similar superficie cultivada y los Llanos un poco más.

Hacia el final de este período (2004/05), la situación había cambiado totalmente. La región de los Llanos –debido al fuerte incremento de la superficie cultivada de Santa Cruz– concentraba la mayor parte de la superficie cultivada del país.

Gráfico 1

BOLIVIA: Distribución de las superficies cultivadas por regiones, 1989/90 y 2004/05



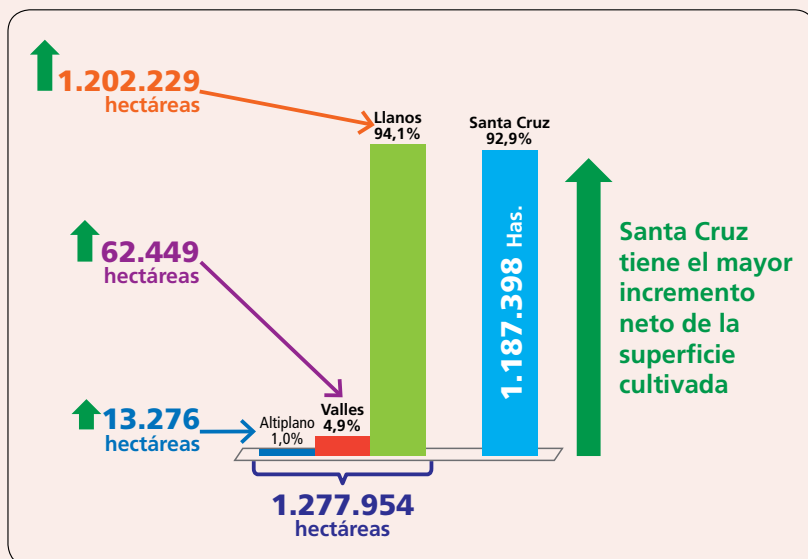
Fuente: Elaboración propia con base en información del INE y del Ministerio de Desarrollo Rural y Tierras (Encuesta Nacional Agropecuaria; 2008)

Entre 1989/90 y 2004/05, la superficie cultivada del país se incrementó en 1.277.954 hectáreas adicionales. La mayor parte de este incremento se debió fundamentalmente al departamento de Santa Cruz. El incremento en la superficie cultivada en los Valles y el Altiplano fue claramente muy reducido.



Gráfico 2

BOLIVIA: Incrementos netos de las superficies cultivadas por regiones, 1989/90 – 2004/05



Fuente: Elaboración propia con base en información del INE y del Ministerio de Desarrollo Rural y Tierras (Encuesta Nacional Agropecuaria; 2008)

Por ello, en el período neoliberal:

La agricultura de exportación fue cobrando mayor importancia sobre todo en los Llanos, en base a pequeñas, medianas y grandes empresas capitalistas.

En los Valles y el Altiplano, donde predomina la agricultura campesina –que se orienta principalmente al mercado interno–, la producción agrícola quedó prácticamente estancada.



Ubicación de la región de los Valles en el territorio boliviano



¿Cuáles han sido las tendencias de la agricultura en la región de los Valles durante el neoliberalismo?

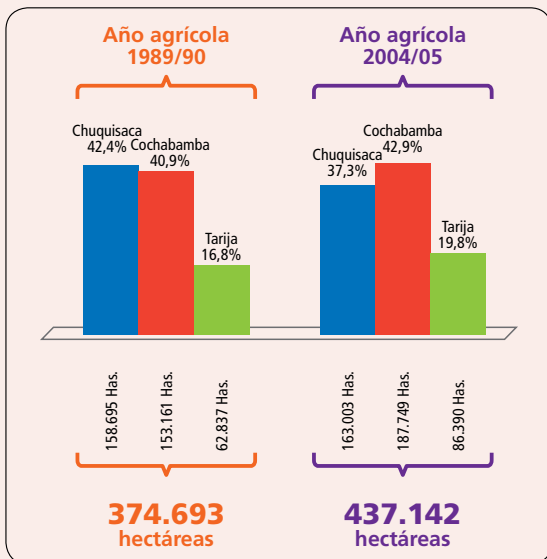
La políticas neoliberales que promovieron la agricultura de exportación sobre todo en el oriente del país, y la apertura comercial que permitió la importación de una diversidad de productos agrícolas, terminaron arruinando a vastos sectores campesinos de los Valles asentados en la pequeña parcela y predominio de algunas formas atrasadas de producción.

Por ello, entre 1989/90 y 2004/05 la superficie cultivada en la región los Valles pasó de 374.693 hectáreas a 437.142 hectáreas; es decir, que en 15 años tuvo un incremento neto de tan solo 62.449 hectáreas. De tal manera, en este lapso de tiempo los incrementos en los volúmenes de producción tampoco fueron muy importantes.

La participación relativa de cada uno de los departamentos en la superficie cultivada y en los volúmenes de producción de esta región, no tuvo prácticamente ninguna modificación de importancia entre 1989/90 – 2004/05.

Gráfico 3

VALLES: Distribución de las superficies cultivadas por departamentos, 1989/90 y 2004/05

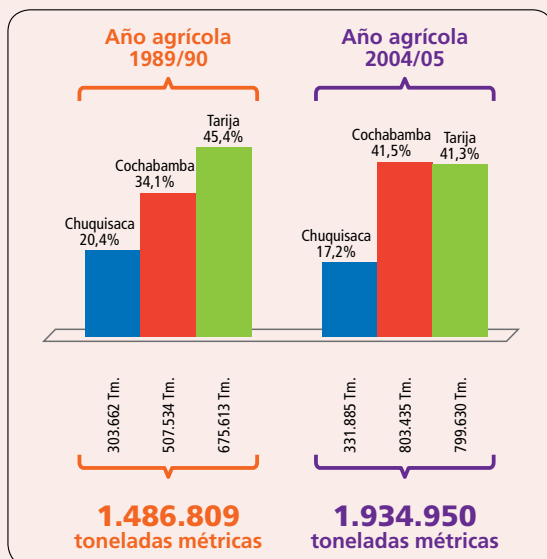


Fuente: Elaboración propia con base en información del INE y del Ministerio de Desarrollo Rural y Tierras (Encuesta Nacional Agropecuaria; 2008)



Gráfico 4

VALLES: Distribución de los volúmenes de producción por departamentos, 1989/90 y 2004/05



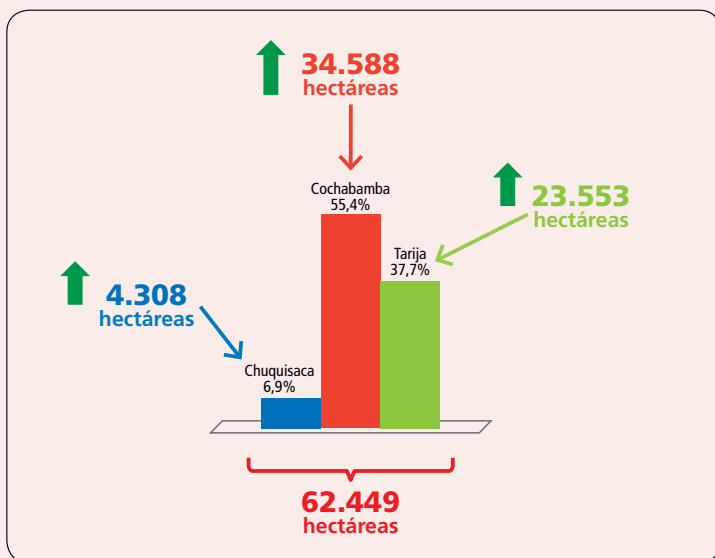
Fuente: Elaboración propia con base en información del INE y del Ministerio de Desarrollo Rural y Tierras (Encuesta Nacional Agropecuaria; 2008)

Sin embargo, en el período neoliberal, los departamentos que más incrementaron su superficie cultivada y su producción agrícola fueron Cochabamba y Tarija, debido a una mayor presencia de pequeños y medianos productores especializados. Por el contrario, el departamento de Chuquisaca, con un predominio de campesinos pobres, tuvo incrementos muy bajos.



Gráfico 5

VALLES: Incrementos netos de las superficies cultivadas por departamentos, 1989/90 – 2004/05

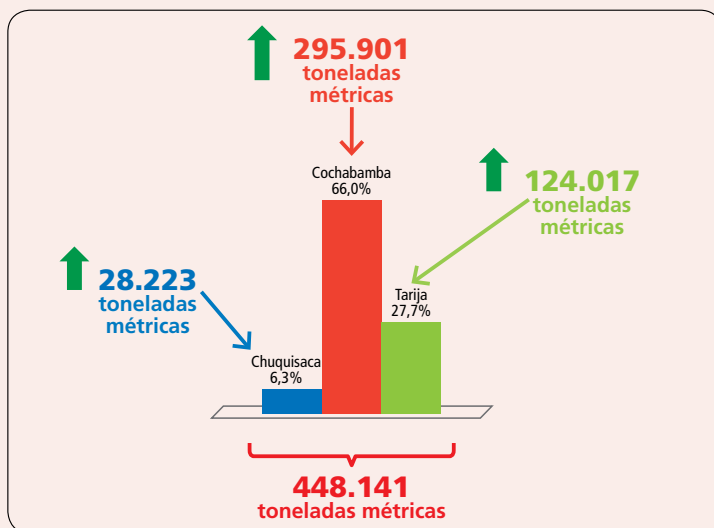


Fuente: Elaboración propia con base en información del INE y del Ministerio de Desarrollo Rural y Tierras (Encuesta Nacional Agropecuaria; 2008)



Gráfico 6

VALLES: Incrementos netos de los volúmenes de producción por departamentos, 1989/90 – 2004/05



Fuente: Elaboración propia con base en información del INE y del Ministerio de Desarrollo Rural y Tierras (Encuesta Nacional Agropecuaria; 2008)

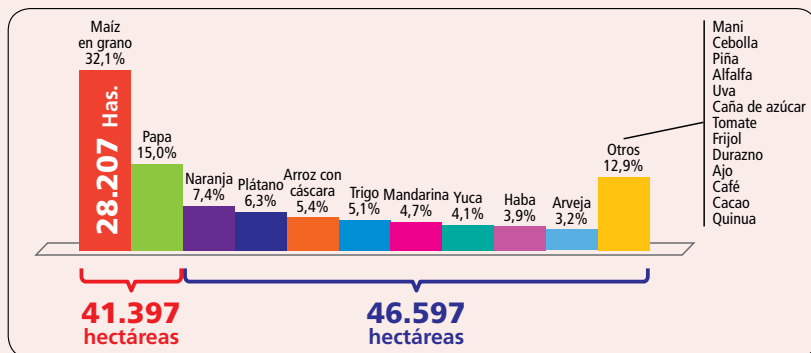
¿Qué pasó con los cultivos en la región de los Valles durante el neoliberalismo?

En este período, dos cultivos concentraron casi la mitad del incremento total de la superficie cultivada de los Valles: el maíz en grano (32,1%) como materia prima destinada sobre todo a la industria avícola así como el consumo de la ganadería, la papa (15,0%) alimento básico de la canasta de alimentos de la población, marcándose desde entonces un proceso de mayor especialización de esta región en ambos cultivos.



Gráfico 7

VALLES: Cultivos con incrementos de sus superficies cultivadas, 1989/90 – 2004/05



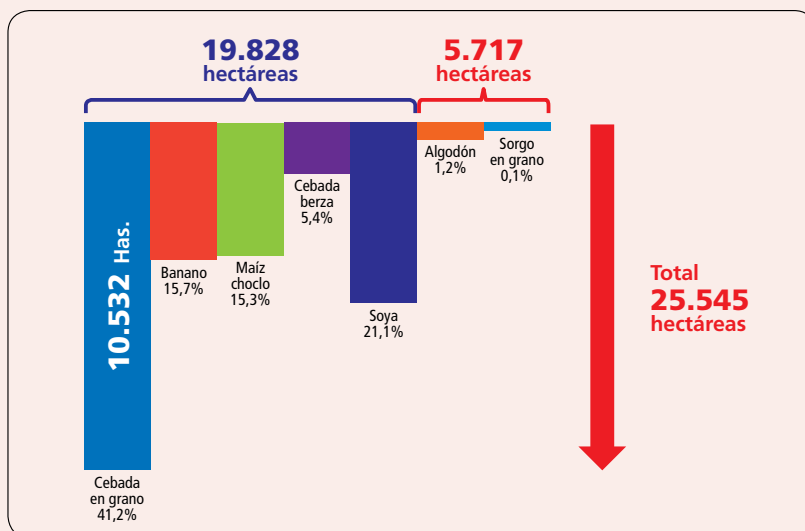
Fuente: Elaboración propia con base en información del INE y del Ministerio de Desarrollo Rural y Tierras (Encuesta Nacional Agropecuaria; 2008)

Entre los cultivos que presentaron disminuciones de sus superficies cultivadas entre 1989/90 – 2004/05 figuran cultivos industriales como la soya, el sorgo y el algodón; así como cultivos más típicamente campesinos como cebada en grano, cebada berza, el banano y maíz choclo.



Gráfico 8

VALLES: Cultivos con reducciones de sus superficies cultivadas, 1989/90 – 2004/05



Fuente: Elaboración propia con base en información del INE y del Ministerio de Desarrollo Rural y Tierras (Encuesta Nacional Agropecuaria; 2008)

¿Cuáles fueron las tendencias de la agricultura en la región de los Valles durante el gobierno del MAS?

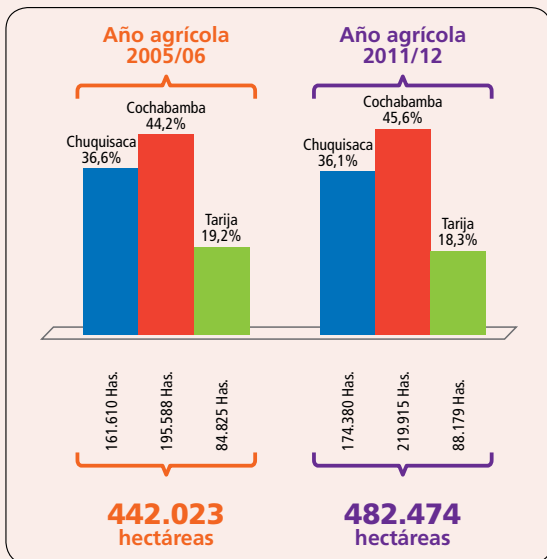
En este período (2005/06 – 2011/12) no se presentan variaciones en la distribución relativa de cada uno de los departamentos en relación con la superficie cultivada; Cochabamba y Chuquisaca siguen concentrando la mayor parte de la superficie cultivada de la región.

Sin embargo, la distribución de la producción agrícola de los Valles es diferente, pues en este período son los departamentos de Cochabamba y Tarija los que incrementan la misma. Esto implica que, sobre todo, Tarija tiene niveles de productividad más altos con una menor superficie cultivada; es decir, produce más que Cochabamba y Chuquisaca.



Gráfico 9

VALLES: Distribución de las superficies cultivadas por departamentos, 2005/06 y 2011/12

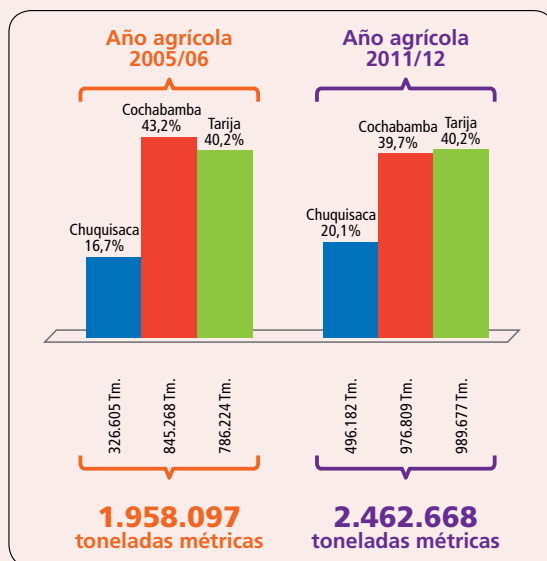


Fuente: Elaboración propia con base en información del INE y del Ministerio de Desarrollo Rural y Tierras (Encuesta Nacional Agropecuaria; 2008)



Gráfico 10

VALLES: Distribución de los volúmenes de producción por departamentos, 2005/06 y 2011/12



Fuente: Elaboración propia con base en información del INE y del Ministerio de Desarrollo Rural y Tierras (Encuesta Nacional Agropecuaria; 2008)

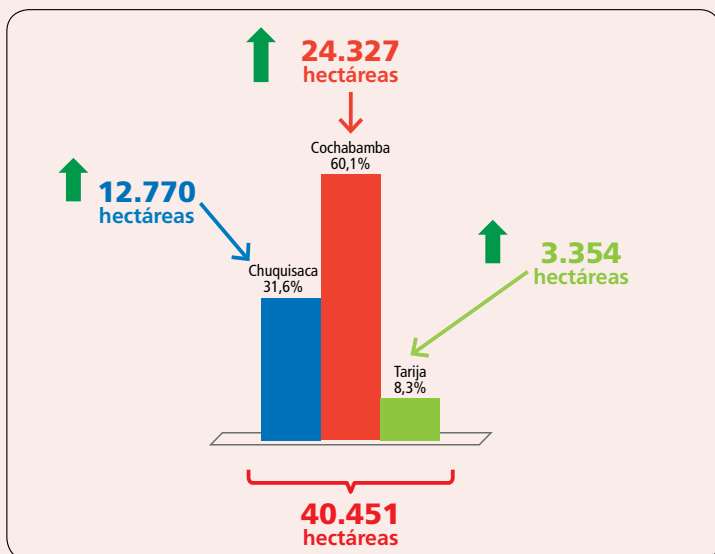
Confirmando los datos anteriores, la región de los Valles presenta un incremento neto de la superficie cultivada de solamente 40.451 hectáreas. Este crecimiento se debe fundamentalmente al comportamiento del departamento de Cochabamba que explica el 60,1% del mismo, porque la expansión de la frontera agrícola de los departamentos de Chuquisaca y Tarija no ha sido muy importante.

Sin embargo, las variaciones en los volúmenes de producción entre 2005/06 – 2011/12 muestran una situación diferente. Si bien Cochabamba presenta una mayor expansión de su frontera agrícola, su aporte al total de la producción agrícola de la región de los Valles no es tan relevante (26,1%) lo que muestra que tiene menos niveles de productividad de sus cultivos en expansión.

Por el contrario, los departamentos de Chuquisaca, y sobre todo Tarija, que no tuvieron incrementos netos importantes en sus superficies cultivadas (31,6% y 8,3% respectivamente), han aportado al incremento de los volúmenes de producción con el 33,6% y el 40,3% respectivamente.

Gráfico 11

VALLES: Incrementos netos de las superficies cultivadas por departamentos, 2005/06 – 2011/12

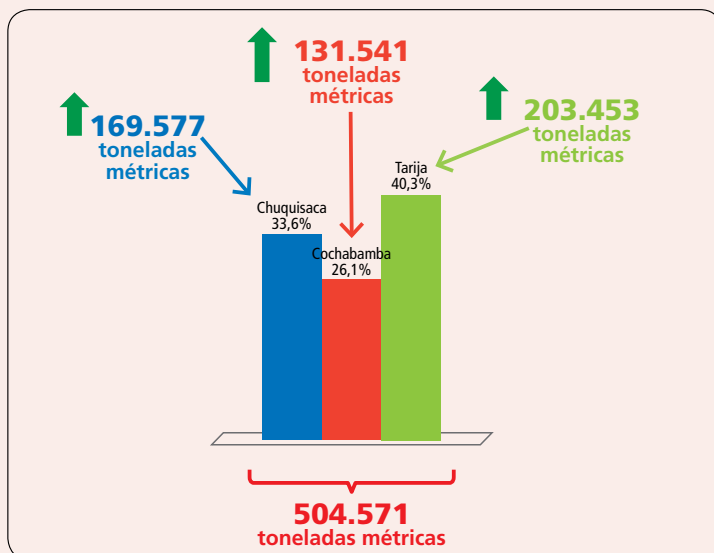


Fuente: Elaboración propia con base en información del INE y del Ministerio de Desarrollo Rural y Tierras (Encuesta Nacional Agropecuaria; 2008)



Gráfico 12

VALLES: Incrementos netos de los volúmenes de producción por departamentos, 2005/06 – 2011/12



Fuente: Elaboración propia con base en información del INE y del Ministerio de Desarrollo Rural y Tierras (Encuesta Nacional Agropecuaria; 2008)

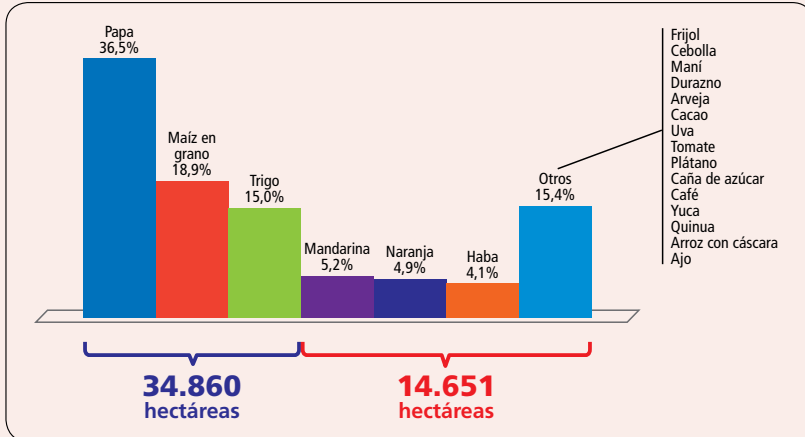
¿Qué pasó con los productos cultivados en la región de los Valles durante el gobierno del MAS?

Durante el gobierno del MAS, tres cultivos (papa, maíz en grano y trigo) aportaron con el 70,4% al total del incremento de la superficie cultivada en la región de los Valles. Otros cultivos, orientados al mercado interno, no presentan incrementos muy significativos.



Gráfico 13

VALLES: Cultivos con incrementos de sus superficies cultivadas, 2005/06 – 2011/12



Fuente: Elaboración propia con base en información del INE y del Ministerio de Desarrollo Rural y Tierras (Encuesta Nacional Agropecuaria; 2008)

Entre 2005/06 – 2011/12, la cebada en grano ha sido uno de los cultivos más afectados con la reducción de su superficie cultivada, llegando a reducir su superficie en 6.103 hectáreas. En tanto, los cultivos como la cebada berza, alfalfa, maíz choclo, soya, banano, piña, algodón y sorgo en grano, también sufren disminuciones en su superficie cultivada aunque con menos proporción (2.957 hectáreas).

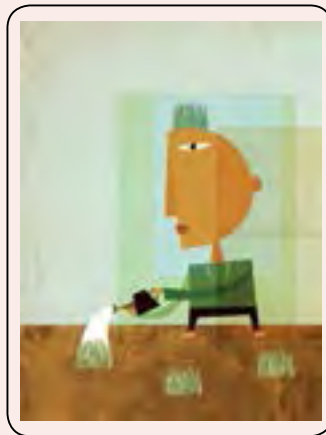
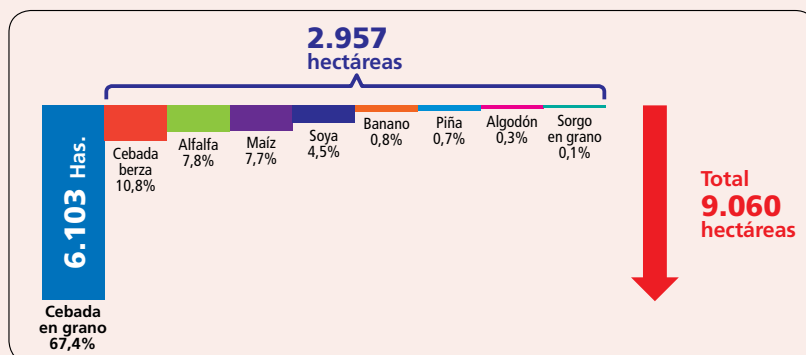


Gráfico 14

VALLES: Cultivos con reducciones de sus superficies cultivadas, 2005/06 – 2011/12



Fuente: Elaboración propia con base en información del INE y del Ministerio de Desarrollo Rural y Tierras (Encuesta Nacional Agropecuaria; 2008)

¿Qué ocurrió con los volúmenes de producción en la región de los Valles durante el gobierno del MAS?

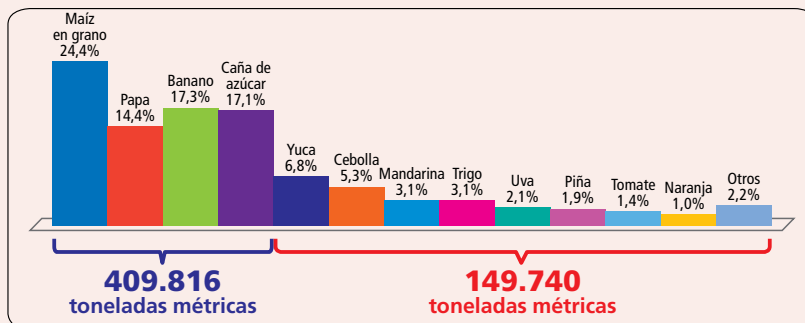
En el período 2005/06–2011/12, cuatro cultivos (maíz en grano, banano, caña de azúcar, papa) concentraron el 73,2% del total del incremento neto en los volúmenes de producción en esta región.

La producción de maíz en grano se concentra principalmente en las zonas chaqueñas de Chuquisaca y Tarija; en esta zona la presencia de haciendas es importante. La producción de caña de azúcar se localiza en Bermejo y está a cargo de pequeños y medianos productores capitalistas. La papa es un cultivo que está a cargo de campesinos ubicados, sobre todo, en Cochabamba y el banano es generalmente producido para la exportación en el trópico de este departamento.



Gráfico 15

VALLES: Cultivos con incrementos de sus volúmenes de producción, 2005/06 – 2011/12



Fuente: Elaboración propia con base en información del INE y del Ministerio de Desarrollo Rural y Tierras (Encuesta Nacional Agropecuaria; 2008)

Los cultivos que no han tenido incrementos significativos en sus volúmenes de producción son:

Durazno maní frijol café
ajo quinua girasol.

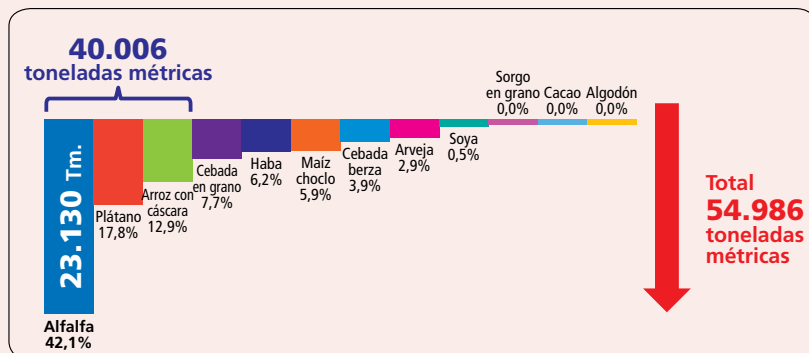
Estos cultivos son producidos por campesinos y están dirigidos al mercado interno.

Durante el gobierno del MAS, los cultivos que redujeron sus volúmenes de producción en los Valles son 12. Los que sufrieron mayor disminución en sus volúmenes de producción son la alfalfa, el plátano y el arroz con cascara, llegando a disminuir su superficie cultivada en 40.006 toneladas métricas. Otros cultivos como la cebada en grano, haba, maíz choclo, cebada berza, arveja, soya, sorgo en grano, cacao y algodón tienen reducción mínimas en sus volúmenes de producción.



Gráfico 16

VALLES: Cultivos con reducciones de sus volúmenes de producción, 2005/06 – 2011/12



Fuente: Elaboración propia con base en información del INE y del Ministerio de Desarrollo Rural y Tierras (Encuesta Nacional Agropecuaria; 2008)

Tendencias de los departamentos en la región de los Valles

El departamento de Cochabamba muestra una clara tendencia hacia la especialización agrícola. Prácticamente la mitad del total del incremento de su superficie cultivada, entre 2005/06 y 2011/12, corresponde al cultivo de la papa.

De igual manera, el departamento de Tarija muestra una fuerte tendencia hacia la especialización, debido a que casi la mitad del incremento de la superficie cultivada departamental en el período 2005/06 – 2011/12 corresponde al cultivo de maíz en grano.

El departamento de Chuquisaca, es más bien el de mayor diversificación agrícola en la región de los Valles, ya que la mayor parte del incremento de la superficie cultivada, entre 2005/06 – 2011/12, corresponde a 3 cultivos: papa, maíz en grano y trigo.

Conclusiones

Al cabo de seis gestiones agrícolas, el gobierno del MAS no ha podido construir —como señalaba en su discurso— “otro patrón de desarrollo agrario” que alcance la soberanía alimentaria. Siguen vigentes políticas económicas que promueven el modelo agroexportador.

Por ello, durante este gobierno han seguido desarrollándose los cultivos agroindustriales a cargo de pequeños, medianos y grandes capitalistas, mientras los cultivos típicamente campesinos, orientados al mercado interno, o están estancados, o están en proceso de decrecimiento en sus superficies cultivadas y sus niveles de producción.

En este sentido, la importancia que el gobierno de Evo Morales ha dado a los pequeños productores campesinos, articulados al mercado interno, ha quedado en el discurso. En los hechos, no ha podido promover, como indicaba, “el incremento en cantidad y calidad de la producción de alimentos en el país con base en la producción de la agricultura familiar campesina de base comunitaria”.

Las políticas y acciones gubernamentales no se han orientado a superar el minifundio, o la pequeña producción parcelaria campesina en el occidente del país, lo que no permite incrementar sustancialmente la cantidad y calidad de los productos cultivados por los campesinos en los Valles.

Durante el gobierno del MAS, la producción agrícola en los Valles no ha tenido un crecimiento significativo porque su producción se orienta fundamentalmente al mercado interno.

El crecimiento agrícola en la región de los Valles depende, en gran medida, del comportamiento que tenga la demanda de maíz en grano por parte de la agroindustria de alimentos balanceados para la ganadería vacuna y porcina; de los productores avícolas y, la demanda de papa. Por ello, en la medida en que el gobierno del MAS privilegia una política de estabilidad de precios, las perspectivas de un mayor desarrollo de los cultivos mencionados, y de otros orientados al consumo interno, no son muy favorables.



Como un aporte al conocimiento y al debate de las organizaciones sindicales y sociales acerca de tendencias de la agricultura en el país y en sus tres grandes regiones (Altiplano, Valles y Llanos) durante el gobierno del MAS, el Centro de Estudios para el Desarrollo Laboral y Agrario (CEDLA) se propuso elaborar una serie de cartillas que contengan información y análisis sobre esta problemática.

Esta serie de textos, por tanto, se inicia con el presente número, haciendo un recuento acerca de los ofrecimientos de cambio que hizo el MAS a inicios de su gobierno en relación a la problemática agraria y expone las tendencias que tuvo la producción agrícola durante el periodo neoliberal y las compara con las que se presentan durante el gobierno de Evo Morales, lo que permite, finalmente, evaluar si hubo o no un cambio de "modelo del desarrollo agrario".

Con el apoyo de

