

- La caída en la producción, sobre todo en los sectores minero, agrícola e hidrocarburífero, ha ocasionado la desaceleración de la economía durante el primer semestre del 2007. Según la proyección deducida por esta institución en base al Indicador Mensual de Actividad Económica (IMAE), el Producto Interno Bruto (PIB) habría registrado un crecimiento positivo de 2,97% durante el primer semestre de este año; sin embargo, éste está por debajo al verificado el 2006 durante el mismo período, que fue de 4,55%.

La caída en la producción desacelera la economía

• PRIMER SEMESTRE DE 2007 EL PIB CRECIÓ APENAS EN 2,97%

Durante el primer semestre del presente año la economía del país habría mostrado una tasa de crecimiento positiva pero significativamente menor que la registrada en similar período del año pasado. De acuerdo al Indicador Mensual de Actividad Económica (IMAE), estimado por el Centro de Estudios para el Desarrollo Laboral y Agrario (CEDLA), el Producto Interno Bruto (PIB) en los primeros seis meses habría crecido a una tasa de 2,97%, mucho menor que la tasa de 4,55% registrada en el primer semestre del año 2006.

Cuadro I

**BOLIVIA: PROYECCIÓN CRECIMIENTO PIB SEGÚN ACTIVIDAD ECONÓMICA
PRIMER SEMESTRE DE 2007
(En porcentaje)**

Actividad económica	PIB (INE observado)		IMAE (estimado)	
	2006		2007	
	Enero Marzo	Enero junio	Enero Marzo	Enero junio
PIB /IMAE	4,98	4,55	2,01	2,97%
Agropecuaria	3,80	4,40	-2,26	-1,55%
Hidrocarburos	12,90	6,50	-2,40	3,66%
Minería	19,40	16,60	-7,57	-4,50%
Industria	3,50	3,90	2,89	4,39%
Comercio y construcción	3,60	5,80	4,38	5,04%
Servicios*	3,10	3,00	4,21	4,23%

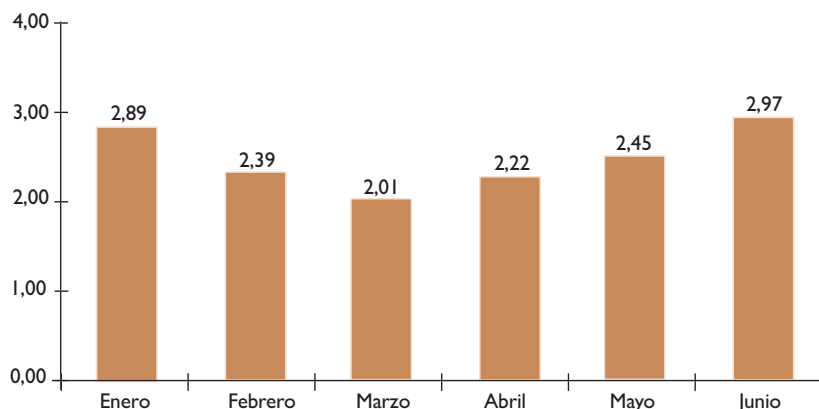
Fuente: Elaboración CEDLA en base al IMAE y datos observados PIB trimestral del INE.
(*). Incluye servicios básicos, transporte, comunicaciones y servicios financieros.

Empero, en el marco general de desaceleración de la economía se puede afirmar que durante el segundo trimestre la economía habría verificado una relativa recuperación, pues la caída en el ritmo de crecimiento fue más acentuada durante el primer trimestre, período en el que la economía sólo alcanzó una tasa de crecimiento de 2,01%, visiblemente menor que la tasa de 4,98 registrada entre enero y marzo del pasado año.

Esta situación, que dista mucho de las expectativas oficiales, respondería a la caída de la producción minera y de la agropecuaria, y al reducido crecimiento de otro sector fundamental como es el de los hidrocarburos (cuadro No. 1).

El gráfico 1, que considera datos mensuales para la primera mitad del año, revela de manera elocuente la disminución en el ritmo de crecimiento del producto real durante el primer trimestre y su recuperación relativa durante el segundo trimestre.

Gráfico 1
EVOLUCIÓN MENSUAL DEL IMAE 2007
(En porcentaje)



Fuente: Elaboración en base a resultados del IMAE.

Cuadro 2
PRODUCCIÓN DE LOS PRINCIPALES MINERALES 2007

Mineral	Toneladas métricas				Variación porcentual	
	2006		2007		Enero Marzo	Enero junio
	Enero Marzo	Enero junio	Enero Marzo	Enero junio		
Estaño	4.841	9.119	3.838	7.611	-20,7%	-16,5%
Zinc	42.587	86.026	42.905	87.262	0,7%	1,4%
Oro(I)	2.956	5.291	2.263	4.589	-23,4%	-13,3%
Plata	129	253	100	204	-22,3%	-19,3%

Fuente: Elaboración en base a información del índice mensual de producción minera del INE (I) en Kilos finos

MINERÍA

A pesar de las condiciones favorables de precios en el mercado internacional de minerales, se estima que la actividad de extracción minera registró una tasa de variación de -4,50% en el primer semestre, luego de una caída abrupta de -7,57% durante los primeros tres meses del año.

El comportamiento de la producción minera, considerando por separado los diferentes minerales, ha sido heterogéneo, destacando la caída

importante de la producción de la plata (-19,3%), del estaño (-16,5%) y del oro (-13,3%) y el leve incremento de la producción del zinc (1,4%) (cuadro 2).

Sin embargo, cabe señalar que, como se evidencia en el gráfico 2, la producción de algunos minerales empezó a caer desde el segundo semestre del 2006.

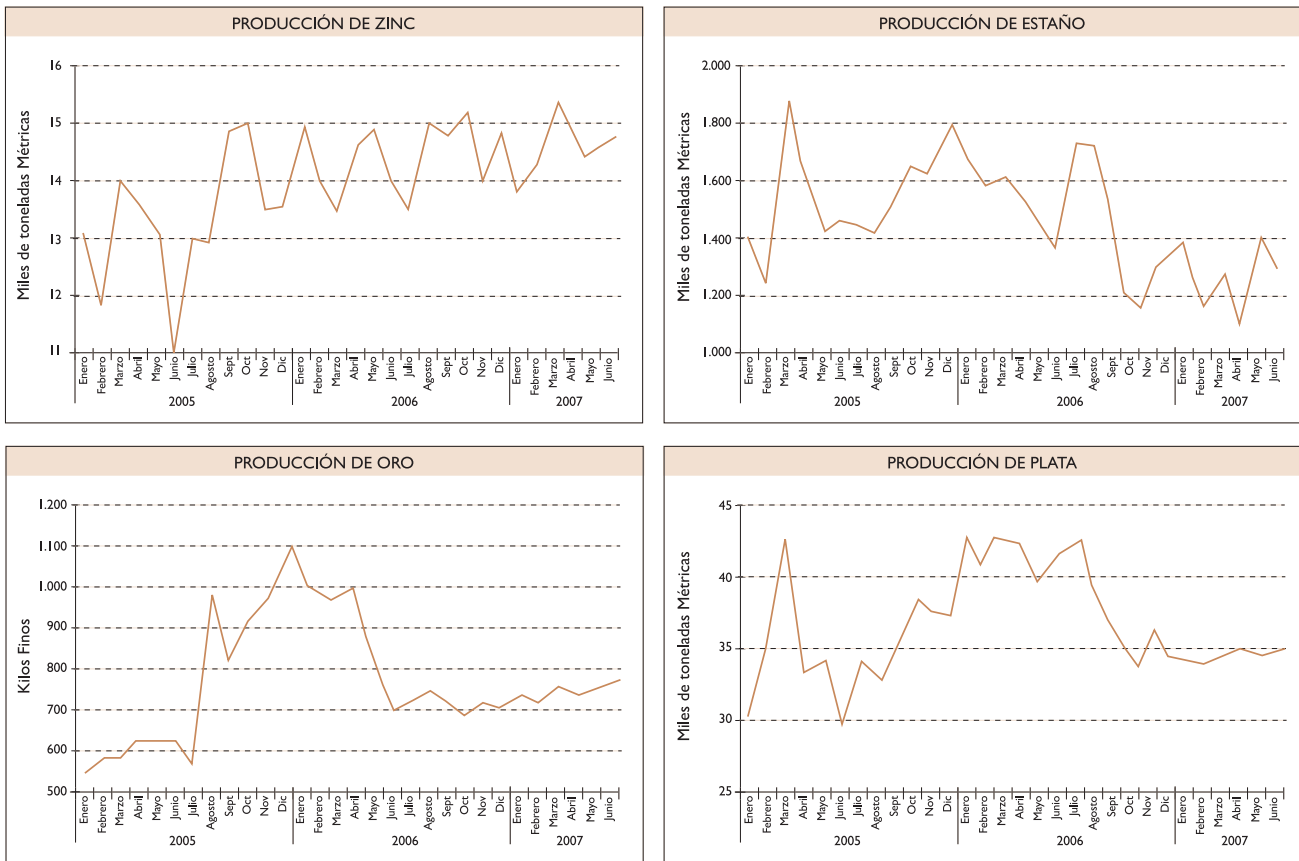
Esta situación estaría revelando la incapacidad del sector para sostener un nivel de crecimiento positivo, pese al favorable escenario internacional de



elevación de precios (gráfico 3), lo que se patentiza en el hecho de que la tasa de crecimiento negativa del primer semestre de este año contrasta radicalmente con la tasa de 16% registrada en la primera mitad del 2006 (gráfico 3).

Este escenario es corroborado por el comportamiento de las exportaciones mineras. De acuerdo a información oficial, entre enero y junio de este año Bolivia exportó minerales por un valor de 580,4 millones de

Gráfico 2
EVOLUCIÓN MENSUAL DE LA PRODUCCIÓN DE LOS PRINCIPALES MINERALES
 (Enero - Junio de 2007)



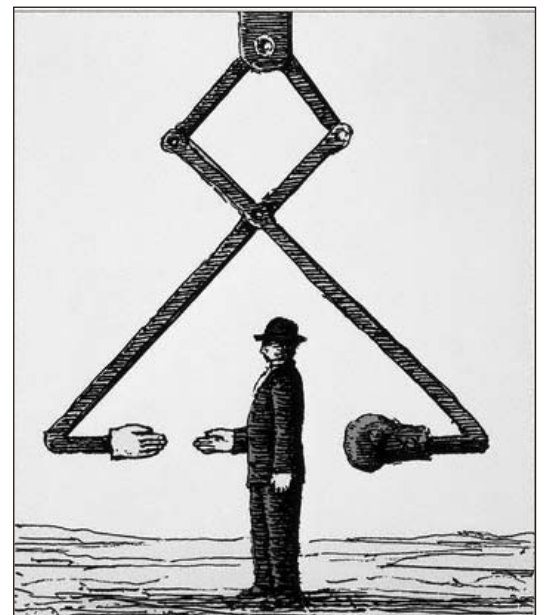
Fuente: Elaboración en base a información del índice mensual de producción minera del INE.

dólares frente a los 494,6 millones registrados en la gestión 2006; es decir, el valor de las exportaciones creció en 17,3%. Sin embargo, en términos de volumen las exportaciones del mismo período cayeron, respecto a similar período del pasado año.

En el caso del zinc, mientras las exportaciones del primer semestre de 2006 sumaron 89.553 toneladas, en el primer semestre del presente año sólo llegaron a 84.421 toneladas, reflejando una caída de 5,7%. Por su parte, la caída en el volumen exportado de estaño fue más pronunciada, pues de 8.533 toneladas exportadas durante los primeros seis meses del 2006, éstas bajaron a sólo 5.177 toneladas hasta junio de este año, representando una disminución del 39,3% (cuadro 3).

Algunos factores explicativos de la caída de la actividad minera durante el primer semestre del presente año podrían ser:

El rendimiento decreciente de los yacimientos mineros, debido a la sobreexplotación acelerada registrada en los últimos años. En efecto, ante la ausencia de nuevos yacimientos —explicada por el abandono de las tareas de prospección en los prolongados períodos pasados de bajos precios— los diferentes segmentos mineros, pero especialmente las cooperativas, recurrieron a la explotación acelerada de viejos yacimientos conocidos desde la Colonia, acicateados por la elevación constante de precios en el mercado internacional de minerales. Dicha situación se ve agravada por la presencia





de métodos y técnicas rudimentarias utilizadas tanto en la extracción y concentración minera, que sólo permiten aprovechar las reservas superficiales y de menor dificultad en la extracción.

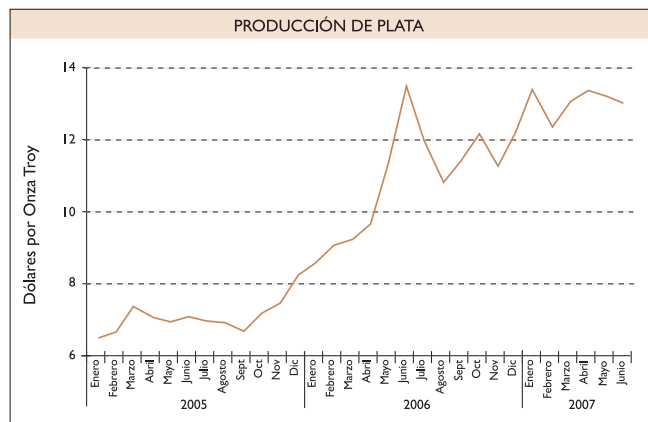
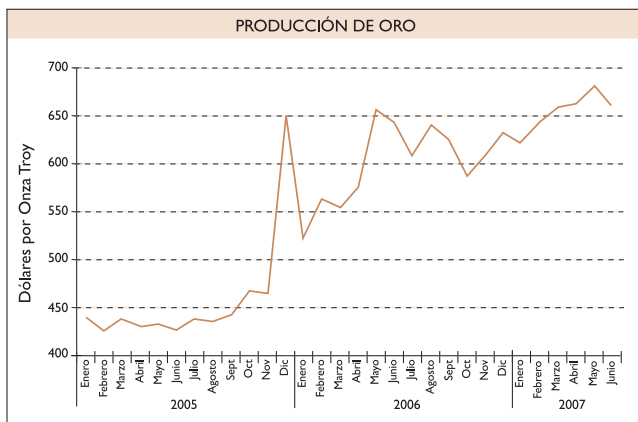
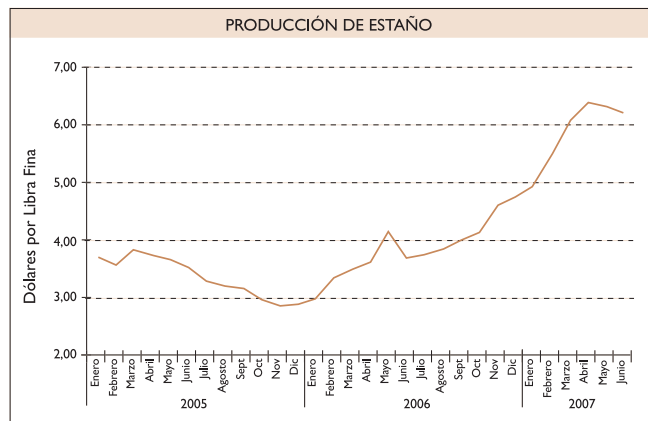
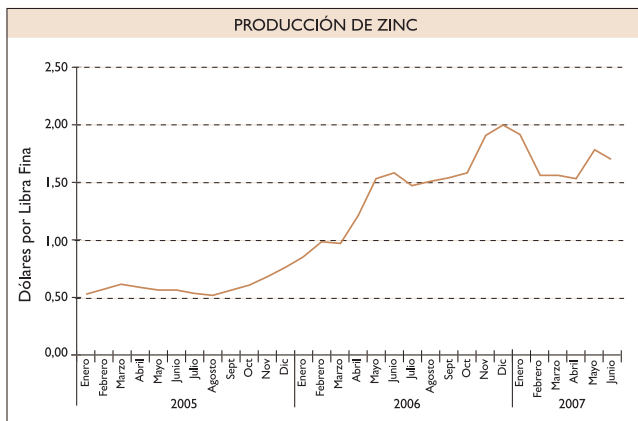
En el caso particular del estaño, la prolongada paralización de actividades del Centro Minero Huanuni durante el mes de abril. Los conflictos laborales protagonizados por los trabajadores asalariados de este distrito, que demandaban del Gobierno la decisión de reinvertir los beneficios en la misma empresa a objeto de recuperar la productividad reducida por la absorción de un número mayor de obreros, impidió las operaciones regulares por varios días.

En el caso de otros minerales, como el oro, la plata, el plomo y el zinc, la producción fue afectada por la menor actividad de las empresas Inti Raymi y Sinchi Wayra, de acuerdo a fuentes oficiales, además de la paralización de las actividades de algunos centros mineros por el cierre de diques de colas que sirven para el tratamiento de las cargas mineralizadas. Este es el caso de los diques de Laguna Pampa I y II ubicados en Potosí.

Otro factor que afectó la producción fue el abandono o suspensión temporal de actividades de algunas minas debido a la presencia de conflictos sociales y otros de carácter legal. Los altos precios han alentado la incursión masiva de mineros cooperativistas y empresas

Gráfico 3

EVOLUCIÓN DE PRECIOS DE LOS PRINCIPALES MINERALES: ENERO 2005 - JUNIO 2007
(Cotización oficial promedio mensual en dólares)



Fuente: Elaboración en base a información del INE.

Cuadro 3
VOLUMEN Y VALOR DE EXPORTACIONES⁽¹⁾ MINERAS - PRIMER SEMESTRE 2007

Mineral	Toneladas métricas Finas (TMF)				En millones de dólares			
	Diferencias				Diferencias			
	2006	2007	Tmf	Rel. %	2006	2007	\$us MM	Rel. %
Zinc	89.553	84.421	-5.132	-5,7%	229,31	310,03	80,72	35,2%
Estaño	8.533	5.177	-3.356	-39,3%	67,72	66,47	-1,25	-1,8%
Oro	3.788	2.964	-824	-21,8%	69,43	62,52	-6,91	-10,0%
Plata	264	207	-57	-21,6%	91,29	88,72	-2,57	-2,8%
Otros					36,9	52,68	15,78	42,8%
Total					494,65	580,42	85,77	17,3%

Fuente: Elaboración propia con datos del Ministerio de Minería.
(1) Incluye exportaciones de estaño, plata y oro metálico.

privadas de diferente tamaño, en la explotación minera, generando conflictos con organizaciones y pueblos originarios en varias regiones del país. Dichos conflictos, que han llegado a inusitados niveles de violencia, están relacionados tanto con la disputa por los beneficios de la actividad minera, como con los efectos nocivos de la contaminación de los territorios tradicionalmente dedicados a actividades agropecuarias.

Sin embargo, no se debe descartar la posibilidad de una discrepancia entre la información oficial sobre la producción minera y la proveniente de otras fuentes, al momento de estimar el aporte de este sector a la variación

del PIB nacional. En efecto, la tradicional incapacidad de las instituciones estatales para controlar y fiscalizar las actividades de comercialización de minerales, puede estar dando lugar al incremento del contrabando y, consecuentemente, a la subestimación en el registro de la producción. Según información proporcionada por el ministro del sector, un estudio de una comercializadora holandesa habría estimado que el valor de ventas de minerales al exterior habría llegado a 2 mil millones de dólares el año 2.006, cuando los registros oficiales contabilizaron 1.072 millones de dólares por el mismo concepto, lo que estaría revelando la elevada magnitud del contrabando.



Cuadro 4
PRODUCCIÓN DE PETRÓLEO CRUDO Y GAS NATURAL 2006 - 2007

Producto	Producción				Variación Porcentual	
	2006		2007		Enero - Junio	
	Enero - Marzo	Enero - Junio	Enero - Marzo	Enero - Junio	Enero - Junio	Enero - Junio
Petróleo crudo (MBIs)	3.823	7.319	3.626	7.454	-5,16%	1,84%
Gas natural (MMPC)	114.955	229.763	113.080	239.331	-1,63%	4,16%

Fuente: Elaboración en base a información del índice de producción de hidrocarburos del INE.

Cuadro 5

AGROPECUARIA: ESTIMACIÓN DE LA TASA DE CRECIMIENTO
SEGÚN GRUPOS DE PRODUCTOS
(En porcentaje)

GRUPOS DE PRODUCTO	Enero Marzo	Enero Junio
Total Sector	-2,26	-1,55
Productos Agrícolas no Industriales	-5,11	-4,49
Productos Agrícolas Industriales	-4,35	-3,19
Productos Pecuarios	2,24	2,57
Silvicultura, Caza y Pesca	6,67	6,09

Fuente: Elaboración CEDLA en base al IMAE y datos observados del PIB trimestral del INE.

EXTRACCIÓN DE HIDROCARBUROS

La actividad de extracción de petróleo crudo y gas natural para el primer semestre 2007 registra una tasa de crecimiento de 3,66%, revirtiendo la tasa negativa de -2,42% registrada durante el primer trimestre y explicada por los eventos ocurridos en ese período, tales como: el retraso en la ejecución de inversiones necesarias para elevar el nivel de producción destinada a cumplir con el contrato de exportación y la reducción de los volúmenes de producción del campo San Alberto, como efecto de los conflictos en dos localidades del Chaco tarijeño.

En este sector, debido a la ausencia de inversiones en el desarrollo de campos desde hace varios años, se ha llegado al límite en el uso de la capacidad de producción que ronda alrededor de los 41 millones de metros cúbicos, claramente insuficiente para cubrir la creciente demanda, proveniente tanto del mercado interno como de los compromisos de exportación vigentes. Prueba de ello son los anuncios oficiales de restricciones en el suministro a mercados menores de Brasil y los recurrentes problemas de desabastecimiento de combustibles en el mercado interno (cuadro 4).

El gráfico 4 refleja la evolución mensual del índice de extracción de

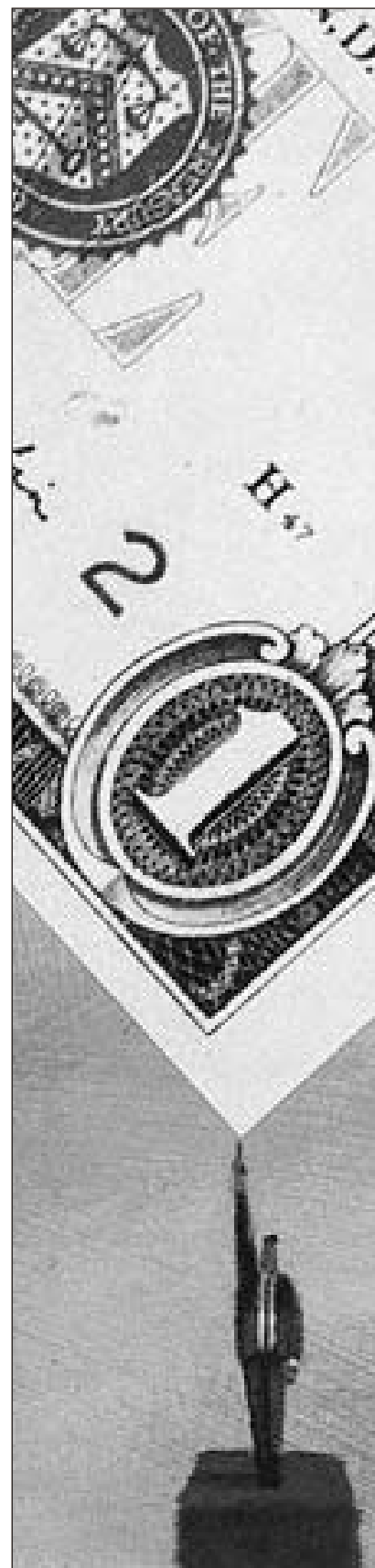
petróleo crudo y gas natural, considerado el indicador líder del sector.

SECTOR AGROPECUARIO

El comportamiento del sector agropecuario estuvo fuertemente influenciado por los efectos causados por el fenómeno de El Niño, que se presentaron a partir del cuarto trimestre del pasado año. La permanencia de los desastres naturales durante el primer trimestre y los impactos retardados, relacionados con la pérdida de cultivos, destrucción de la capacidad productiva de enormes extensiones territoriales y de infraestructura, etc., explican, en parte, la tasa de crecimiento de -1,55% estimada para el primer semestre. Sin embargo, esta tasa muestra una relativa recuperación del sector respecto al primer trimestre del año, cuando la tasa había sido de -2,26% (cuadro 5).

Los productos que fueron afectados por el fenómeno de El Niño y que incidieron negativamente en el comportamiento sectorial, fueron principalmente la soya, la cebolla, el plátano (seco y fresco), el arroz y los forrajes.

El grupo de productos agrícolas no industriales presentan una leve mejoría al primer semestre, con una variación de -4,49% menor a la del primer trimestre de -5,11%. Este comportamiento se explica: i) por la



mejoría leve en la producción de papa, que creció en 1,86% y del trigo que alcanzó un 1,99%, pese a que sólo se sembró 55 mil de las 65 mil hectáreas proyectadas para la campaña de invierno 2007, y ii) por el efecto negativo derivado de la caída en la producción de maíz -4,01%, de arroz -26,98% y de tomate en -5,76%.

En los productos agrícolas industriales también se presenta una leve recuperación (-3,19% para el semestre, frente a -5,11% del primer trimestre) que estaría explicada principalmente por la caída en la producción agrícola de soya de -5,81%. Información del Instituto Nacional de Estadística (INE) da cuenta que se habría presentando una disminución en la producción de soya, calculándose que se habrían perdido más de 110 mil hectáreas de este cultivo.

Por su parte, la actividad pecuaria muestra una variación positiva de 2,57%, explicada, según información oficial, por el incremento del ganado bovino en 1,10% y por el crecimiento de la actividad avícola en 5,57%. El resto de los otros rubros, como la ganadería camélida y porcina, mantuvieron un comportamiento regular. El retardo de los efectos de El Niño sobre el abastecimiento de carne bovina se explican, en parte, por el hecho de que ganaderos del Beni trasladaron gran cantidad de ganado en pie al departamento de Santa Cruz en previsión de los efectos de ese fenómeno natural, el mismo que fue faenado recién en 2007, atenuando de esta manera el desabastecimiento del mercado interno.

En el caso del grupo "silvicultura, caza y pesca", la actividad productiva sigue manteniendo un crecimiento sostenido de 6%, explicado fundamentalmente por la extracción de madera en rola o tronca que está siendo favorecida por la declaración del país como líder mundial en certificación voluntaria de bosques tropicales con sello verde internacional que facilita la apertura de nuevos mercados. Consecuentemente, las exportaciones de madera y productos de madera crecieron en 25% durante el período (cuadro 6).

Cuadro 6

VARIACIÓN PORCENTUAL DEL VALOR BRUTO DE PRODUCCIÓN DE LOS PRINCIPALES PRODUCTOS AGROPECUARIOS PRIMER TRIMESTRE 2007
(En porcentajes)

PRODUCTO	VARIACIÓN PORCENTUAL
Trigo en grano	1.99
Arroz con cáscara	(26.98)
Maíz	(4.01)
Papa	1.86
Soya	(5.81)
Caña de azúcar	7.32
Tomate	(5.76)

Fuente: Instituto Nacional de Estadística.
Informe económico primer trimestre 2007.

El valor de las exportaciones de productos agropecuarios al primer semestre presentó un incremento de 7,73%, destacándose la recuperación de los siguientes productos: castaña (nueces del Brasil) en 8,09%; café sin tostar 45,93% y quinua en 43,80%.

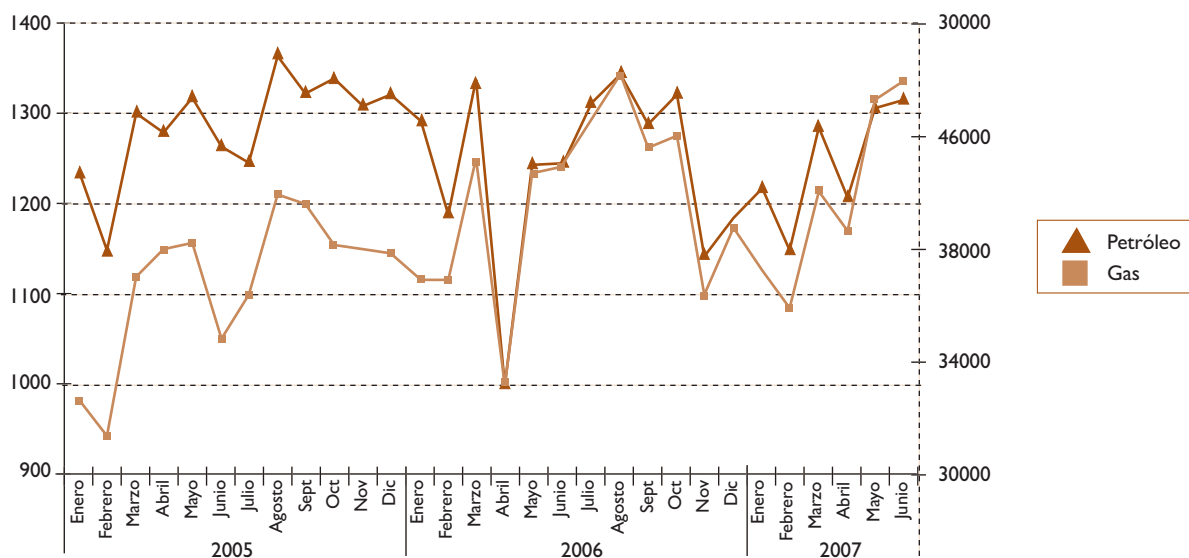
PERSPECTIVAS PARA EL SEGUNDO SEMESTRE

En el caso de la minería, para el segundo semestre se espera la puesta en marcha del proyecto minero San Cristóbal, con una capacidad de concentración de 40 mil toneladas de mineral por día y una producción proyectada de 4 millones de onzas troy de plata, 92 millones de libras de zinc y 35 millones de libras de plomo para el último trimestre del presente año. La puesta en marcha de este proyecto significaría el incremento de la producción de plata en el orden de 61% y de la producción de zinc en 48%, respecto al volumen producido durante el primer semestre. Si consideramos que el zinc y la plata tienen una participación del 37% y 11% respectivamente, en la producción minera nacional, podemos colegir que el impulso de este proyecto minero puede revertir la caída de la actividad minera en el segundo semestre del 2007.



Gráfico 4

PETRÓLEO Y GAS NATURAL: EVOLUCIÓN MENSUAL DE LA PRODUCCIÓN 2005 - 2007



Fuente: Elaboración en base a información del índice de producción de hidrocarburos del INE.

Con todo, la recuperación de la producción minera durante el segundo semestre debería elevarse, como mínimo, hasta un 8,24% para alcanzar niveles de crecimiento similares a los registrados el año 2006.

En el caso del sector hidrocarburoso, las perspectivas de recuperación en el corto plazo no son alentadoras, debido a que la característica de lenta maduración —propia de la inversión petrolera— retrasará los efectos de las probables inversiones que algunas empresas inicien durante el segundo semestre. Más aún, debe señalarse que el retraso en la presentación por parte de las empresas productoras de los planes de producción comprometidos en los nuevos contratos, así como la lentitud en la adjudicación de las licitaciones para la provisión de gas al mercado argentino, se presentan como factores que pueden agravar el déficit de oferta de hidrocarburos.

En el ámbito agropecuario, según datos preliminares¹ de la Cámara Agropecuaria del Oriente (CAO) el sésamo se habría convertido en uno de los productos más rentables en los últimos años, debido al alza de su precio por tonelada en mercados internacionales que llegó a los 750 dólares, por lo que se ha planteado la meta de cultivar 60.000 hectáreas, cuya producción será destinada, principalmente, a Japón y EEUU.

Los productores de trigo también esperan que la producción de este año supere a la del 2006 en términos de rendimiento² y merced al incentivo del alza de precios que se está experimentando recientemente, tanto al nivel nacional como internacional.

NOTAS

1. Jornada (Santa Cruz) 4/09/07.
2. Según informe de la Asociación de Productores de Oleaginosas y Trigo (ANAPO), 4/09/07.

INVITACIÓN

El CEDLA le invita a escuchar:

SERIE RADIAL
"POR NUESTROS DERECHOS"

Todos los días en cuatro horarios:
07:25 AM - 10:25 AM
12:25 PM - 05:25 PM

También los fines de semana escuche "ALERTA LABORAL", revista debate en directo sobre la problemática laboral, en los horarios:

SÁBADO de 10:00 a 11:00
DOMINGO de 09:00 a 10:00

Por RADIO CONTINENTAL "La voz de los trabajadores fabriles" 1.160 kHz en Amplitud Modulada (AM)

SERIE RADIAL
"VETAS DE RIQUEZA Y DESPOJO"

Por la RED MINERA de Radio PATRIA NUEVA, 94.1 MHz Frecuencia Modulada Stereo (FM), de lunes a viernes a hrs. 14:30