

Brasil, el BNDES y proyectos de inversión con implicancias en la Amazonía



Brasil, BNDES y proyectos de inversión **con implicancias en la Amazonía**

Elaborado por:
Ricardo Verdum
Dr. Antropología Social
Consultor

Asociación Ambiente y Sociedad de Colombia - AAS
Centro de Derechos Económicos y Sociales - CDES
Centro de Estudios para el Desarrollo Laboral y Agrario - CEDLA
Instituto Brasileiro de Análises Sociais e Econômicas - IBASE
Derecho, Ambiente y Recursos Naturales - DAR

Lima - Noviembre del 2013*

*Estudio concluido en Brasilia - Abril del 2013

CONTENIDO

PRESENTACIÓN	7
INTRODUCCIÓN	9
1. ACERCA DE LAS TABLAS PRESENTADAS EN ESTE DOCUMENTO	11
2. BRASIL	15
3. AMAZONÍA ANDINA	21
4. EL PROYECTO ARCO NORTE	31
5. CONSIDERACIONES FINALES	37
6. RECURSOS	39

PRESENTACIÓN

En los últimos años, algunos países con economías emergentes se han convertido en importantes financiadores de proyectos internacionales; una cuarta parte de estos flujos provienen de América Latina y el Caribe. En particular, la Banca estatal brasileña resulta la más dinámica dentro de la región, convirtiéndose, además, como el principal instrumento para el proceso de internacionalización de sus empresas.

El proceso de expansión internacional planificado por el Estado Brasileño, prioriza la integración sudamericana a través de la consolidación de UNASUR, que va desarrollándose en varios ámbitos, algunos con más dinamismo que otros, como es el caso de infraestructura a través del *Consejo Suramericano de Infraestructura y Planeamiento (COSIPLAN)* mecanismo que, entre otros, le permita al Brasil consolidarse como potencia regional y, al mismo tiempo, encabezar de forma dominante el proceso de constitución del espacio sudamericano.

La fuerte dinámica de inversión para el desarrollo de proyectos de transporte, energía y otros, ha generado una diversidad de conflictos en los territorios y comunidades afectadas por los proyectos, obligando a las organizaciones comunales y de la sociedad civil, a conocer la imbricada relación entre financiamiento de los proyectos y las políticas nacionales e internacionales. Encontrando, además, muchas barreras para acceder a información y muchas más para ser escuchadas.

En ese contexto se han desarrollado varias iniciativas promovidas por instituciones y organizaciones de la sociedad civil, con el objetivo, de una u otra manera, de incidir en la democratización y transparencia de las políticas y las prácticas de los gobiernos y en especial de las entidades de financiamiento público como es el caso del Banco de Desarrollo Económico y Social del Brasil BNDES.

El texto que presentamos es un primer intento exploratorio de obtener información oficial o confiable acerca de los proyectos financiados por BNDES, especialmente para actividades realizadas fuera del Brasil y que nos ha llevado a concluir que aún existen barreras al acceso público a información de este tipo. Esto contrasta con la actual posición del gobierno brasileño de promover la Iniciativa de un Gobierno Abierto o la muy reciente ley de acceso a la información pública.

La Ley de Acceso a la Información Pública del Brasil, n. 12.527/2011, no ha logrado aún garantizar suficiente la transparencia en las actividades BNDES en América Latina. Cabe mencionar que esta falta de transparencia en la aprobación de préstamos para proyectos no sólo en la región amazónica, sino también en otras regiones, es una potencial amenaza para la integridad de los bosques, las comunidades indígenas, rurales y tradicionales, así como para todo el medioambiente.

Esta situación se presenta como una amenaza como también una posible oportunidad de transformar inversiones tradicionales en sostenibles. La finalidad última de este estudio es darnos un diagnóstico aproximado de inversiones en la Amazonía que permitan abrir la discusión de posibles caminos o alternativas a los problemas que se presentan para la Amazonía y los países en la región.

Finalmente, las instituciones que promovemos esta investigación queremos agradecer a las instituciones que nos han apoyado para esta investigación, especialmente a Global Witness, Rainforest Noruega y la Fundación Mott.

Asociación Ambiente y Sociedad de Colombia
Centro de Derechos Económicos y Sociales de Ecuador
Centro de Estudios para el Desarrollo Laboral y Agrario de Bolivia
Instituto Brasileiro de Análises Sociais e Econômicas de Brasil
Derecho, Ambiente y Recursos Naturales de Perú

INTRODUCCIÓN

El liderazgo económico del Brasil en Sudamérica se ha visto significativamente fortalecido en la última década. Esto se debió en buena parte a una mayor presencia y capacidad de un gran número de empresas brasileñas en la región, particularmente en las industrias de infraestructura, energéticas y de agro-negocios, además del apoyo financiero que han estado recibiendo por medio del apoyo a exportaciones de bienes y servicios, del Banco Nacional de Desarrollo Económico y Social (Banco Nacional de Desenvolvimento Econômico e Social - BNDES) y, en menor grado, del Banco do Brasil (BB-PROEX).

En América Latina, así como en África, grandes empresas constructoras han sido relativamente exitosas en sus estrategias de internacionalización, ya sea como exportadoras de bienes y servicios o como inversionistas. Por lo general, hacen consorcio con otras empresas brasileñas, con empresas de los países en los que desarrollarán sus actividades y/o con empresas de otros países o regiones. Muchas de ellas pertenecen a grupos corporativos que operan en distintos sectores económicos (construcción civil, minería, hidrocarburos, energía, forestales, etc.) permitiéndoles realizar operaciones en tierra en distintos frentes; también les permite reunir fondos para diferentes actividades económicas de manera concomitante o secuencial, utilizando distintas fuentes de fondos locales, regionales y multilaterales, como BNDES y CAF (Corporación Andina de Fomento).¹

En América Latina, al igual que en África, las operaciones de BNDES² apoyando la exportación de bienes y servicios están enfocadas principalmente en proyectos de infraestructura, particularmente en la construcción de centrales hidroeléctricas, acueductos, gasoductos, operaciones de transporte, subterráneos, autopistas, ferrocarriles y parques eólicos. Los proyectos de infraestructura son los proyectos bandera del apoyo otorgado por BNDES para fortalecer e internacionalizar las empresas brasileñas. En el 2011, el banco otorgó cerca de R\$ 11.4 mil millones en préstamos con fines de exportación, y su apoyo financiero alcanzó US\$ 5.1 mil millones (R\$ 10.1 mil millones) a noviembre de 2012.³

1 Hasta el 31 de diciembre de 2011, el sector de infraestructura llegó al 63.5% del portafolio de préstamos de la CAF. Con sede en Caracas (Venezuela), e identificándose como el Banco de Desarrollo de América Latina, la CAF tiene accionistas en Argentina, Bolivia, Chile, Colombia, Costa Rica, Ecuador, España, Jamaica, México, Panamá, Paraguay, Perú, Portugal, República Dominicana, Trinidad y Tobago, Uruguay y Venezuela y 14 bancos privados en la región.

2 El Sistema *BNDES System* consiste en los siguientes mecanismos para financiar exportaciones: BNDES, EXIM Brasil, BNDES Ltda. Londres, BNDESPAR y FINAME. Varios proyectos que incluyen a empresas brasileñas han aplicado y recibido fondos del Banco do Brasil-PROEX.

3 Cf. Mello Dias, A.C.A. et al. *Motivações e impactos da internacionalização de empresas: um estudo de múltiplos casos na indústria brasileira*. *Revista do BNDES* 38, pp. 139-180, 2012. El artículo resalta las motivaciones que llevaron a seis empresas (Bematech, Braskem, Eurofarma, Marfrig, Metalfrío, y WEG) apoyadas por la Línea de Internacionalización de Negocios del BNDES a aumentar sus operaciones en los mercados extranjeros, y, más que nada, analiza los impactos de este proceso en sus exportaciones, innovación, fuerza de trabajo y cadena de suministro.

No podríamos terminar esta introducción sin mencionar el cada vez más importante rol de China en los ámbitos económico-políticos y financieros en América Latina. Ya sea a través de mecanismos de financiamiento bilaterales o por medio de inversión directa en infraestructura, sus agentes han estado compitiendo por territorios y recursos naturales de manera agresiva, intercambiando contratos favorables y a largo plazo por materia prima como forma de pago.

Desde la segunda mitad de la década de 1970, la economía y política china han estado orientadas hacia la integración en la economía global; el país abrió sus puertas a capital y empresas de otros países, trayendo como consecuencia, una rápida urbanización junto con el establecimiento de una cadena de suministro industrial diversificada, con poco interés por la sostenibilidad ambiental. También empezó a “cooperar” financieramente con otros países en implementar y modernizar sus infraestructuras (energía, transportes, etc.) asegurando (entre otras cosas) el acceso continuo a la materia prima (commodities) que necesita para seguir promoviendo su propio crecimiento económico (basado en la exportación de bienes).

De acuerdo con lo afirmado por Moira Paz-Estensora, Directora Representante de la CAF en Brasil durante la mesa redonda organizada por el Centro Brasileño de Relaciones Internacionales (CEBRI) el 26 de marzo de este año, el Banco de Desarrollo de China (CDB) se ha convertido, probablemente en el banco de desarrollo más grande del mundo, con cada vez mayor presencia en la región. Es así que la CAF creó una línea de crédito específica, como respuesta al interés en las finanzas chinas en la región.

En este informe presentamos los resultados del primer esfuerzo por consolidar información acerca de los proyectos de infraestructura que están siendo implementados en la región amazónica con financiamiento público, ya sea que son operados directamente por BNDES o indirectamente, una modalidad bajo la cual el Banco transfiere fondos a bancos comerciales públicos o privados, agencias de desarrollo y cooperativas acreditadas, que revisan y aprueban préstamos y definen las garantías requeridas. La lista de estos bancos incluye a: Deutsche Bank, Citibank, JP Morgan, Banco Votorantim, Banco Volkswagen, ITAU, BBA, ITAU Unibanco, Bradesco, Banco Safra, Santander y otros.

En lo referente a exportaciones brasileñas de maquinaria y equipo a países de América Latina y el Caribe, se ha facilitado financiamiento bajo un mecanismo llamado *BNDES Exim Automático* a través de bancos con licencia para funcionar en el extranjero. El mecanismo *BNDES Exim* financia tanto la producción de bienes para exportación (pre-envío), otorgando capital de inicio para los exportadores, como el marketing de bienes y servicios brasileños en el extranjero (post-envío). El marketing es facilitado a través de líneas de crédito otorgadas a los bancos en el extranjero bajo el acuerdo *BNDES Exim Automático*. En octubre de 2012, eran 19 los bancos operativizando los fondos BNDES, distribuidos de la siguiente manera: Argentina (9), Paraguay (2), Chile (2), Perú (2), Uruguay (2), República Dominicana (1) y Zimbabue (1). En el Perú, los bancos autorizados a operativizar estas líneas de crédito son Banco de Crédito del Perú y BBVA Banco Continental. Todas las sucursales del Banco do Brasil en Brasil y en el extranjero están autorizadas a otorgar préstamos bajo esta línea de crédito a las empresas que estén interesadas.⁴

Como esperamos haber aclarado, las operaciones del BNDES que tienen impacto fuera de Brasil implican un sistema muy complejo. No basta con preguntar “¿qué proyectos de construcción están siendo financiados por BNDES en este o en aquel país?” o “¿qué inversiones está haciendo el banco en proyectos mineros en países de América Latina? Para realizar las preguntas correctas, es necesario saber mucho más sobre cómo funcionan las cosas en este sentido, por lo que se requiere de un trabajo de investigación mucho más refinado y sutil.

4 Lista de productos elegibles para financiar exportaciones del BNDES-Exim:
http://www.bndes.gov.br/SiteBNDES/export/sites/default/bndes_pt/Galerias/Arquivos/produtos/download/Rel_prod.pdf

1. ACERCA DE LOS CUADROS PRESENTADOS EN ESTE INFORME

Para poder preparar los cuadros que aquí presentamos con información sobre financiamiento e inversiones BNDES en la Amazonía Continental, utilizamos un gran grupo de documentos y la página web del banco (ver lista de fuentes en la sección final).

Nuestra experiencia en este primer intento exploratorio de obtener información oficial o confiable acerca de los proyectos financiados por BNDES, especialmente para actividades realizadas fuera del Brasil, nos ha llevado a concluir que aún existen barreras al acceso público a información de este tipo. Esto contrasta con la actual posición del gobierno brasileño de defender el derecho de la sociedad a acceder a información pública

Desafortunadamente, la Ley de Acceso a la Información Pública del Brasil, n. 12.527/2011, no ha logrado garantizar suficiente transparencia en las actividades BNDES en América Latina. Cabe mencionar que esta falta de transparencia en la aprobación de préstamos para proyectos no sólo en la región amazónica, sino también en otras biomas, es una amenaza para la integridad de los bosques, las comunidades indígenas, rurales y tradicionales, así como para todo el medioambiente.

Esta situación ha puesto límites a la confirmación del Banco de su respaldo a ciertos proyectos que, de acuerdo a la información de fuentes secundarias, implican su participación. Este efecto incrementa, una vez más, la necesidad de garantizar que la institución tenga en realidad una política de transparencia. Los cuadros incluidos en este informe están aún incompletos precisamente por las dificultades enfrentadas para obtener información de una fuente oficial.

Otro ejemplo de falta de acceso público a la información fue una respuesta a una pregunta de Oriana Rey, de Amigos de la Tierra (Friends of the Earth) acerca de operaciones directas e indirectas contratadas con BNDES en los últimos 5 años para proyectos de infraestructura y minería en América Latina, excluyendo al Brasil. Oriana recurrió al Sistema de Información Ciudadana (*Sistema Eletrônico do Serviço de Informações ao Cidadão - e-SIC*),⁵ y la respuesta que obtuvo de este servicio acerca de BNDES contrasta fuertemente con la información mostrada en los cuadros siguientes.

⁵ Cf. <http://www.acessoainformacao.gov.br/sistema/>

Un aspecto que merece especial mención es el de los 17 contratos para exportación de productos y servicios listados, 12 de ellos habían sido firmados con la empresa Norberto Odebrecht S.A. Otros cuadros que figuran más adelante en este informe muestran que sucede lo mismo en países como el Perú, en el que la empresa Grupo Odebrecht funciona desde el año 1979, cuando empezó a construir la central hidroeléctrica Charcani V en el departamento de Arequipa.

Gráfico 1: OPERACIONES DIRECTAS REALIZADAS POR BNDES EN AMERICA LATINA

PROYECTO	EXPORTADOR	PRESTAMISTA
Expansión de gasoductos TGS y TGN (ALBANESI)	Empresa constructora Norberto Odebrecht	Fideicomiso Financiero para Obras de Construcción Civil –Gasoducto Sur/Norte
Expansión de los gasoductos TGS y TGN (CAMMESA)	Empresa constructora Norberto Odebrecht	Fideicomiso Financiero para los Proyectos de del Gasoducto Sur 2006-2008
Gasoducto Cammesa - Modulo III	Empresa constructora Norberto Odebrecht	Fideicomiso Financiero para los Proyectos de del Gasoducto Sur 2006-2008
Gasoducto CEMSA - Modulo III	Empresa constructora Norberto Odebrecht	Fideicomiso Financiero para los Proyectos de del Gasoducto Sur 2006-2008
Gasoducto San Martin – TGS	Empresa constructora Norberto Odebrecht	Transportadora de Gas del Sur S.A.
Central de Tratamiento de Aguas - Las Palmas - AYSA	Empresa constructora Norberto Odebrecht	Agua y Saneamientos Argentinos S.A.
Saneamiento de BUE Berazategui y Dock Sud	Construções e Comércio Camargo Correa S.A.	Agua y Saneamientos Argentinos S.A.
Central Hidroeléctrica San Francisco	Empresa constructora Norberto Odebrecht	Hidropastaza S.A.
Central Hidroeléctrica San Francisco	Furnas Centrais Elétricas S.A.	Hidropastaza S.A.
Proyecto Bayovar – Concesión para el Suministro de Agua	Empresa constructora Andrade Gutierrez	Empresa constructora Andrade Gutierrez S.A. Peru
Proyecto Camisea	Confab Industrial S.A.	TGP - Transportadora de Gás Del Peru S.A.
Renovación de la Red de Gas de Montevideo	Empresa constructora Construtora OAS Ltda.	Distribuidora de Gás de Montevideo S.A. - Petrobras Group
CNO – SUMINISTROS	Empresa constructora Norberto Odebrecht	Empresa constructora Norberto Odebrecht
Subterráneo de Caracas - Línea 3	Empresa constructora Norberto Odebrecht	Gobierno de Venezuela
Subterráneo de Caracas - Línea 5	Empresa constructora Norberto Odebrecht	Gobierno de Venezuela
Los Teques Subway - Line 2	Empresa constructora Norberto Odebrecht	Gobierno de Venezuela
Siderúrgica Nacional (National Steel Plant)	Empresa constructora Andrade Gutierrez	Gobierno de Venezuela - Mibam

Fuente: Servicio de Información Ciudadana BNDES (17/12/2012)

Oriana fue advertida de que la información acerca de todas las operaciones de financiamiento de exportaciones –directas o indirectas- de BNDES podía ser encontrada en el informe *Desempenho Anual do Sistema BNDES – Apoio à Exportação* (Informe Anual de Desempeño del Sistema BNDES – apoyo a la Exportaciones).⁶ Sin embargo, se puso énfasis en que la identificación directa de una operación de financiamiento como se deseaba para infraestructura (“construcción”) no era algo que se pudiera conseguir siempre. Dicha identificación puede verse diluída en otro código del sistema, llamado Clasificación Nacional de Actividades Económicas de IBGE (*Classificação Nacional de Atividades Econômicas do IBGE - NCEA*) – por ejemplo, en códigos relativos a maquinaria, equipo, metales, vehículos, trailers, autopartes, etc.

Entendemos que este argumento no justifica la falta de transparencia en la información. La información es presentada así en la página web de BNDES no porque no exista información acerca del objetivo del producto o servicio financiado, o sobre a dónde se dirige (país, región). ¿Será que ese tipo de información no es requerida por el banco porque la considera irrelevante para sus operaciones de financiamiento? Para la presentación de información, decidimos separar en este primer informe, la región amazónica en 3 sub-regiones: (1) Brasil; (2) Amazonia Andina; y (3) Arco Norte.

La sub-región Arco Norte incluye los territorios de Venezuela (la parte oriental), Guyana, Surinam, Guyana Francesa, y los Estados Brasileños fronterizos a estos países (Amapá, región norte de Pará y Roraima). Hallamos que una estrategia de integración regional específica está en camino a través de la construcción y expansión de autopistas y puertos, y el establecimiento de un sistema eléctrico entre los países involucrados, por medio de líneas de transmisión y una red de centrales hidroeléctricas.

Adriana Maria Dassie (2012) informó que un consorcio constituido por 6 empresas (de Surinam, Países Bajos y Alemania) está implementando un proyecto en Surinam para expandir la red de distribución y transmisión de la empresa estatal N.V. Energiebedrijven Suriname (EBS), con apoyo financiero de China, así como establecer una nueva línea de transmisión entre la central hidroeléctrica Afobaka y Paramaribo. De acuerdo con la periodista Marta Nogueira, de *Valor Online*,⁷ a mediados del 2012, 2 empresas brasileñas ya habían realizado en Guyana estudios de viabilidad: Queiroz Galvão and OAS; y en Surinam EBS había anunciado un concurso público para contratar a empresas que preparasen esos estudios. Supuestamente, el Banco Interamericano de Desarrollo (IDB) financiaría el encargo de realizar estos estudios por parte de los gobiernos de Guyana y Surinam. El interés, en particular, en vincular estas inversiones en infraestructura a la explotación de recursos minerales llamó nuestra atención.

Hemos separado las regiones de Amazonía Andina y Brasil principalmente para organizar mejor la información, a pesar de que sabemos que muchos proyectos en la Amazonía Occidental que pasan las fronteras tanto de Brasil como de otros países, están en realidad conectados, en particular, los relativos a transportes (autopistas, canales y ferrocarriles) y energía (conectado por líneas de transmisión).

6 Sobre el Desempeño Operativo del Sistema BNDES – Apoyo a las Exportaciones (en miles de US\$), cf. http://www.bndes.gov.br/SiteBNDES/bndes/bndes_pt/Institucional/BNDES_Transparente/Estatisticas_Operacionais/exportacao.html

7 Cf. <http://www.radarrio20.org.br/index.php?r=site/view&id=244645>

2. BRASIL

Hoy en día, El Banco de Desarrollo del Brasil (BNDES) es el principal agente de financiamiento del Plan de Aceleración del Crecimiento (*Plano de Aceleração do Crescimento* - PAC) del gobierno brasileño. El primer Plan de Aceleración del Crecimiento, llamado PAC-1, fue oficialmente lanzado el 22 de enero del 2007, al inicio del primer año del segundo mandato del Presidente Lula da Silva.

Con una duración prevista para 4 años (2007-2010), el plan PAC-1 fue diseñado para impulsar la inversión privada en infraestructura, lo cual, se argumentó, se vería estimulado por contribuciones financieras del Estado, a través del presupuesto público (Plan Multi-anual), el Banco de Desarrollo del Brasil (BNDES) y otros bancos públicos, empresas estatales y fondos de pensión de los empleados de estas empresas. Además de incentivos para el co-financiamiento, el plan anticipaba concesiones para empresas privadas, para explotar económicamente los proyectos cuando ya fueran operativos. Esto incluía, por ejemplo, concesiones para administrar carreteras cobrando peajes; la venta de electricidad generada por la central hidroeléctrica, etc. La segunda fase del plan fue anunciado por el gobierno federal el 29 de marzo de 2010, el último año del segundo mandato del Presidente Lula da Silva, 5 meses antes de las nuevas elecciones presidenciales.

En el año 2002, BNDES creó un conglomerado llamado BNDESPAR (BNDES Participação S.A.) para administrar sus acciones en empresas estatales y privadas que operaban en industrias como papel y celulosa, armamento, etanol, carne, construcción e ingeniería, petróleo y gas, minería, etc. Más recientemente, el banco también creó un programa específico para financiar proyectos contemplados en el programa PAC, llamado Programa BNDES para Financiar el Programa de Aceleración del Crecimiento (*Programa BNDES de Financiamento ao Programa de Aceleração do Crescimento*), con una línea crediticia específica para proyectos de infraestructura. Sin embargo, BNDES no es la única institución con una importante participación en este sector, pues las empresas estatales y los fondos de pensión de sus empleados también empezaron a participar de la estrategia de incremento de números al respaldar financieramente a consorcios o empresas específicas en la implementación de distintos proyectos.⁸

8 Sobre el establecimiento, manejo y operación de los fondos de pensión en el Brasil en la última década, así como en el interés de esos fondos para la construcción de centrales hidroeléctricas, carreteras, concesiones, construcción de puertos, reforestación de áreas deforestadas en la región Amazónica, proyectos de construcción de trenes bala, etc. Ver JARDIM (2011a, 2011b).

De acuerdo con las cifras anunciadas por BNDES con ocasión del lanzamiento de su Relatoría Anual 2011⁹, hasta ese año la cartera del BNDES relativa a las actividades PAC incluía 503 proyectos, que implicaban inversiones cercanas a los R\$ 327 mil millones. El Banco financió R\$ 179.4 mil millones de esta cantidad – es decir, el 55% de todos los proyectos de la cartera. Los desembolsos del BNDES para proyectos del PAC, desde el lanzamiento del programa en 2007 hasta finales del 2011, aumentaron en R\$ 104.8 mil millones, de los cuales R\$ 84.512 mil millones fueron invertidos en proyectos relacionados con energía. Es decir, de un total de R\$ 179.4 mil millones invertidos por el BNDES en el programa PAC, alrededor de R\$ 104.8 mil millones ya habían sido desembolsados.

El volumen de fondos separados para las regiones Norte y Noreste fue significativo, haciendo un total de R\$ 20.361 mil millones y R\$ 25.208 mil millones, respectivamente. Esto se entiende porque estas son las regiones en las que se implementan los proyectos energéticos más importantes del programa. Recientemente se han realizado estudios en el Brasil con la intención de construir centrales energéticas en el Perú, en Bolivia, Argentina y Guyana, buscando promover su integración en el sector eléctrico.

El gráfico 2 muestra las inversiones del BNDES en el programa PAC en el periodo 2007-2011, distribuido en las siguientes áreas: (1) energía; (2) logística; (3) infraestructura social y urbana; y (4) administración pública:

Gráfico 2: PARTICIPACIÓN DEL BNDES EN EL PROGRAMA PAC (2007-2011)

EJES	TIPO DE PROYECTO	N. de Proyectos	PAC: Inversión Total *	Participación de BNDES *	Desembolsos en el 2011*
Energía	Categoría que concentra 77% del portafolio de préstamos, en particular generación de electricidad y proyectos de transporte, petróleo y gas.	310	258,811	137,240	14,763
Logística	Comprende 94 proyectos de carreteras, ferrocarriles y marina mercante.	94	49,888	31,314	3,600
Infraestructura social y urbana	Financiamiento particular para proyectos de saneamiento, planificación urbanística y transporte subterráneo.	85	18,462	10,667	1,447
Administración pública	En relación al 2010, el portafolio de préstamos y desembolsos creció 14 y 16% respectivamente.	14	196	166	18
MONTO TOTAL		503	327,357	179,387	19,827

Fuente: Informe Anual 2011 - BNDES, preparado por el autor.

(*) En Reales (R\$).

De acuerdo con información del Banco¹⁰, en el año 2011, los préstamos que alcanzaron los R\$ 5.2 mil millones fueron otorgados a centrales hidroeléctricas en construcción. Las dos principales operaciones con centrales hidroeléctricas se realizaron en la región de la Amazonía brasileña:

- Autorización de un préstamo puente para la central hidroeléctrica Teles Pires en el estado de Mato Grosso –en la cuenca del río Tapajos– por un monto de R\$ 450 millones. El otorgante presentó a la central en concurso público el 2010, con una capacidad anunciada de 1,820 MW.

9 No fechamento deste documento o *Relatório Anual de 2012* ainda não estava disponível na página do banco para consulta: http://www.bndes.gov.br/SiteBNDES/bndes/bndes_pt/Institucional/Relacao_Com_Investidores/Relatorio_Anual/

10 Disponible en: http://www.bndes.gov.br/SiteBNDES/bndes/bndes_pt/Hotsites/Relatorio_Anual_2011/

- Contrato y desembolso de un préstamo puente para la central hidroeléctrica Belo Monte en el estado de Pará – Cuenca del río Xingu – por un total de R\$ 1.1 mil millones . El gobierno anunció que esta central tendrá una capacidad instalada de 11,233 MW y 4,571 MW de electricidad comercializable. . Su contrato de financiamiento a largo plazo fue analizado por BNDES a inicios del 2012.

En pocas palabras, el BNDES es el principal financista de los proyectos del programa PAC para el período 2007-2011. En el área de Energía, su participación es del 53.02%, y en Logística sube a 62.27%. Monitorear y asegurar acceso a la información acerca de la participación del Banco en el Plan es fundamental para la democracia.

De acuerdo con la información disponible, los sectores de Industria e Infraestructura absorbieron el 65% (R\$ 100 mil millones en cifras absolutas) del monto total desembolsado por el Banco en el 2012. En el área de infraestructura, destacaron los proyectos de electricidad y carreteras con R\$ 18.9 mil millones y R\$ 15.5 mil millones desembolsados respectivamente. Los sectores químico y petroquímico, y de material para transportes se ubicaron en lugares altos en términos de desembolsos recibidos: R\$ 8.5 mil millones el primero y R\$ 7 mil millones el segundo. Las acciones del sector de Comercio y Servicios en el portafolio de préstamos del Banco, a su vez, continuo creciendo, alcanzando en el 2012, los R\$44 mil millones o 28% de todos los desembolsos.¹¹

Cuatro proyectos basados en financiamiento del BNDES son mencionados a continuación:

11 Cf.
www.bndes.gov.br

Gráfico 3: BNDES Y LA REGIÓN AMAZÓNICA BRASILEÑA

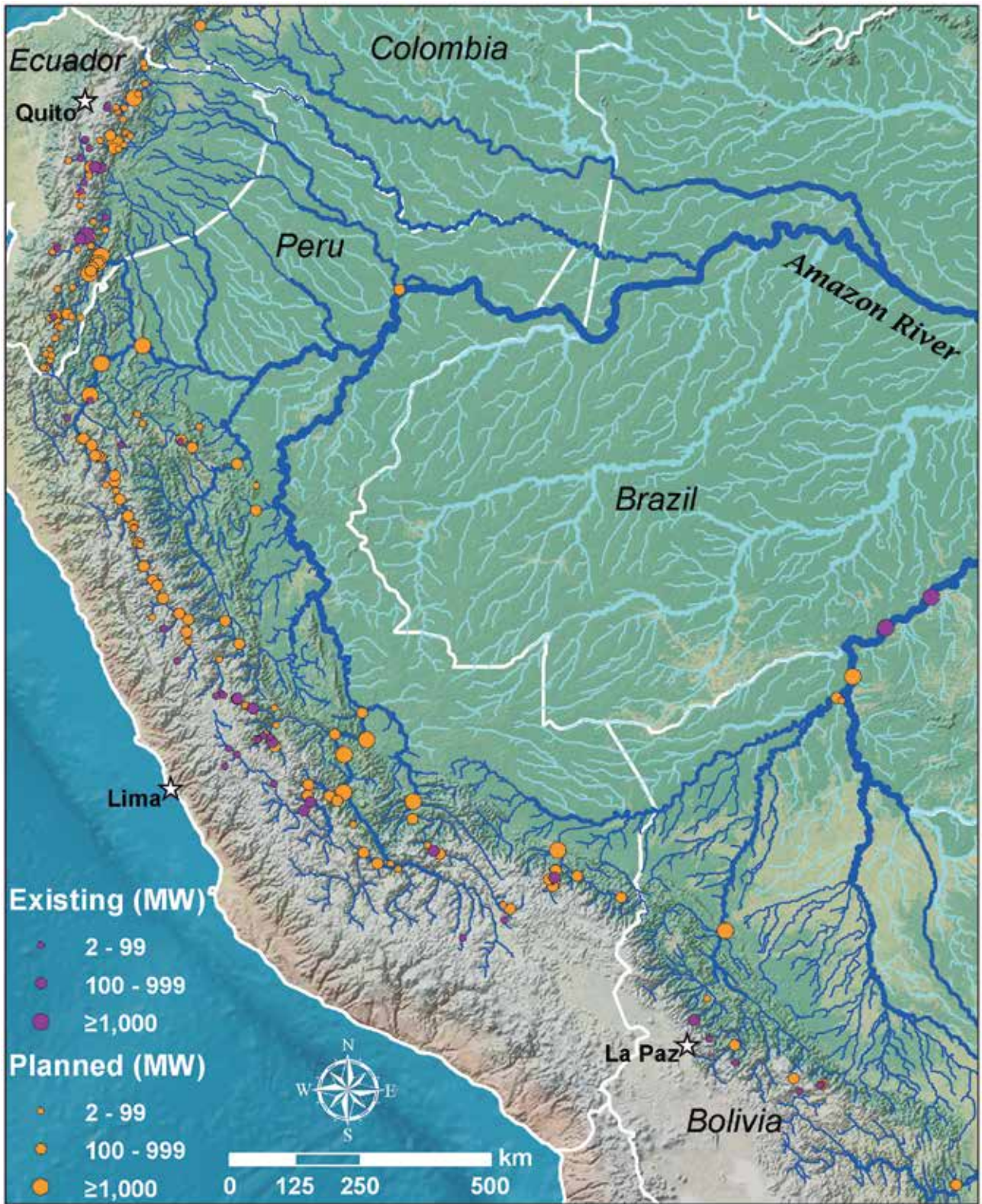
SECTOR	PROYECTO	UBICACIÓN	SITUACIÓN/ STATUS	FINANCIAMIENTO	CONSTRUCTORA	INFORMACIÓN COMPLEMENTARIA Y PROBLEMAS
BRASIL						
Hidroelectricidad	Central hidroeléctrica Belo Monte	Río Xingu	En construcción	BNDES	Consorcio Norte Energía	En noviembre del 2012, la Directiva del BNDES aprobó un financiamiento de R\$ 22.5 mil millones para Norte Energia S/A. El monto total del proyecto se estima en R\$ 28.9 mil millones. En esta operación se identificaron violaciones a los derechos humanos; no se realizó la consulta previa ni se obtuvo consentimiento informado de las poblaciones indígenas afectadas por el proyecto; se desplazaron familias (25, 000 personas); hubo daños ambientales directos y problemas derivados de la presión sobre los territorios y sobre los recursos forestales y no-forestales.
Hidroelectricidad	Centrales hidroeléctricas y líneas de transmisión Jirau y Santo Antônio	Río Madeira, Municipalidad de Porto Velho (estado de Rondônia)	En construcción	BNDES	Varias empresas	<p>En diciembre del 2008 la directiva del BNDES aprobó un financiamiento de R\$ 6.1 mil millones para construir la Central Hidroeléctrica Santo Antônio. Se otorgó el financiamiento a la empresa Santo Antônio Energia (SAESA), una filial enteramente controlada por Madeira Energia S.A. (MESA), compuesta por Odebrecht, Furnas, Andrade Gutierrez, Cemig y Fundo de Participações - FIP, con Santander y Banif como accionistas.</p> <p>El BNDES aprobó fondos suplementarios por R\$ 2.32 mil millones, para implementar el proyecto de la Central Hidroeléctrica Jirau en el río Madeira. El crédito adicional será para más inversiones en la central Jirau, creciendo hasta los R\$ 15.6 mil millones, lo que constituye un aumento de R\$ 5.1 mil millones del presupuesto original de R\$ 10.5 mil millones. Este crédito se suma al financiamiento de R\$ 7.2 mil millones contratado por el BNDES en el 2009. El financiamiento BNDES cubre el 60.8% de la inversión total del proyecto. La empresa Energia Sustentável do Brasil S.A., una Empresa de Propósito Especial (SPC) a cargo del proyecto, es controlada por el Grupo GDF Suez, con 50.1% de las acciones. Las empresas CHESF, Electrosul, ambas del grupo Electrobrás y Camargo Corrêa son los otros socios.</p> <p>En octubre del 2012, la directiva del BNDES aprobó un financiamiento de R\$ 1.8 mil millones para construir una línea de transmisión y 2 subestaciones que conectarán la energía generada por las centrales que conforman el Complejo Hidroeléctrico del Río Madeira con el Sistema Interconectado Nacional. Los fondos están destinados a la Empresa de Propósito Especial (SPC) Interligação Elétrica do Madeira, conformada por las empresas Companhia de Transmissão de Energia Elétrica Paulista (CTEEP), Companhia Hidro Elétrica do São Francisco, y Furnas. La línea de transmisión de 2,300-km atravesará 5 estados</p>

SECTOR	PROYECTO	UBICACIÓN	SITUACIÓN/ STATUS	FINANCIAMIENTO	CONSTRUCTORA	INFORMACIÓN COMPLEMENTARIA Y PROBLEMAS
Hidroelectricidad	Central hidroeléctrica Santo Antônio do Jari	Entre las municipalidades de Almeirim y Laranjal do Jari (estado de Pará).	*	BNDES	Empresa de Propósito Especial ECE Participaciones S/A, una filial enteramente controlada por Companhia Energetica do Jari, que a su vez es subsidiaria de EDP - Energias do Brasil.	brasileños: Rondonia, Mato Grosso, Goiás, Minas Gerais and São Paulo, y 84 municipalidades entre Porto Velho (estado de Rondônia) y Araraquara (estado de São Paulo). En esta operación se identificaron violaciones a los derechos humanos; no se realizó la consulta previa ni se obtuvo consentimiento informado de las poblaciones indígenas afectadas por el proyecto; se desplazaron familias (25, 000 personas); hubo daños ambientales directos y problemas derivados de la presión sobre los territorios y sobre los recursos forestales y no-forestales. La central tendrá una capacidad instalada de 373.4 MW, y empezará a funcionar en el 2014. El proyecto incluye una línea de transmisión de cerca de 20 km, que será parte de la interconexión del circuito Tucuruí-Macapá-Manaus con el Sistema Nacional Interconectado. El Banco financiará 67.1% (R\$ 736.8 millones) de una inversión total de R\$ 1 mil millones, incluyendo apoyo a proyectos sociales en áreas colindantes a la central que salen de las obligaciones de licencia medioambiental, con el fin de mejorar las condiciones sociales en el área del proyecto.
Combustible (hidrocarburos y etanol)	Terminal Equador Log	Río Amazonas (Itaquatiara)	Se ha completado la primera de tres etapas	BNDES (en su mayor parte)		Controlado por el Grupo Dislub Ecuador, el Terminal Ecuador Log será el mayor terminal privado para suministro de combustible en la región norte del Brasil. Ubicado a 270 km de Manaus, tendrá la capacidad de almacenar 59 millones de litros de combustible, tales como gasolina, etanol y diesel. Los combustibles a ser almacenados en el terminal serán suministrados por refinerías extranjeras y nacionales y transportadas al terminal en tanques con capacidad para 65,000 toneladas. Serán distribuidas por buques/barcazas, de manera que las vías navegables de los ríos Amazonas, Madeira y Tapajós, entre otros, puedan ser alcanzadas. Esta logística permitirá alcanzar los mercados a menor precio. Fuente: A Crítica, 03/12/2013.

3. AMAZONÍA ANDINA

De acuerdo a Finer & Jenkins (2012), la fuente de información más actual que pudimos conseguir hasta el momento para esta región, existen 48 represas con capacidades de 2MW en la Amazonía Andina, además de cerca de 151 otros proyectos de represas a ser implementados en los próximos 20 años. Casi el 40% de las represas planificadas están en una etapa avanzada de planificación. Actualmente, sólo existe una mega-represa en la Amazonía Andina (en Ecuador), pero existen planes para construir otras 17.

De acuerdo a la información recolectada por los autores, existen 85 pequeñas represas operando y 22 en planificación, mayormente en el Ecuador y el Perú. Casi todas las represas planificadas (84%) serán implementadas en altitudes mayores a los 500 metros. Por otro lado, 21 reservas estarán por debajo de los 400 metros, y, por lo tanto, habrá más posibilidades de crear grandes áreas inundadas y generar múltiples impactos sociales, ambientales y políticos.



Además de una serie de carreteras planificadas para establecer conexiones entre el territorio brasilero y el Océano Pacífico, un interés creciente en la construcción de un Eje Manta-Manaos ha llamado nuestra atención. En una entrevista publicada en la página web Opera Mundi el 12 de enero de 2013, el embajador brasilero en el Ecuador, Fernando Simas Magalhães, señaló lo siguiente cuando se le preguntó sobre lo que significa para el Brasil el proyecto para conectar Manta, en la costa del Ecuador, con Manaos:

“Estamos muy interesados en el proyecto. El Eje Manta-Manaos involucra a distintos tipos de intervenciones y trabajos de construcción, proyectos de redes y logísticas de transporte, ya que comprende conexiones combinadas de agua y carreteras. El gobierno del Estado de Amazonas está muy interesado en establecer este vínculo de la Zona Libre de Manaos y lo que se pretende implementar aquí, es decir, zonas especiales de procesamiento alrededor del puerto de Manta.

El puerto de Manta está siendo renovado en un proyecto que incluye nuevas instalaciones portuarias y dragado. Su idea es utilizar el puerto como trampolín en un corredor bi-oceánico entre los océanos Atlántico y Pacífico. Un grupo de trabajo específico bilateral para el eje Manta-Manaos será instalado. Hemos visto que el gobierno del Estado de Amazonas está muy interesado en la creación de este vínculo directo de vías navegables con el Ecuador. Creemos que se trata de un interesante proyecto a mediano y largo plazo. En la práctica, el Ecuador ya está utilizando vías navegables para exportar productos al Brasil.

Exportaciones promedio del Ecuador a través del Río Napo, particularmente hacia Tabatinga (estado de Amazonas), pero también más allá de dicha ciudad, llegan a 1500 toneladas por mes. Barcos fluviales específicos tienen la capacidad requerida para ser utilizados para transportar algunos productos desde provincias como Azuay, Loja y Cañar (ubicadas en la Amazonía ecuatoriana) hacia el Brasil. Los productos que se están exportando al Brasil a través de los ríos consisten en su mayoría en materiales de construcción, cerámica, materiales de metal en general, e incluso cemento. Aun cuando el Brasil puede producir el suficiente cemento para suplir su demanda, su región norte todavía depende de canales de abastecimiento que incluye costos de logística también, ya que el producto debe ser transportado desde su región sudeste.

Los ecuatorianos se están dando cuenta de que pueden suministrar una cantidad sustancial de dichos productos, así como de productos agrícolas, que podrían ser transportados de manera competitiva a nuestras ciudades capitales en la región norte. Y ya lo están haciendo una vez al mes usando el Río Napo para llevar sus productos a Tabatinga. Este proyecto piloto implementado por Ecuador provee evidencias prácticas que el eje Manta-Manaos es un proyecto factible.”

El gráfico muestra, de manera sistematizada, la información recolectada hasta el momento:

Gráfico 4: BBNDES Y LA AMAZONÍA ANDINA

SECTOR	PROYECTO	UBICACIÓN	SITUACIÓN/ESTADO	FINANCIAMIENTO	CONSTRUCTOR	INFORMACIÓN COMPLEMENTARIA Y PROBLEMAS
BOLIVIA						
Hidroelectricidad	Terminal Hidroeléctrica Binacional Mamoré	Río Mamoré, situado a aproximadamente 15 km de Nova Mamoré	En negociación	¿BNDES?	¿Odebrecht?	En la última semana de febrero, se llevó a cabo un seminario en Guajará-Mirim, en el estado de Rondônia, para discutir acciones futuras del Consorcio Binacional para la Integración y el Desarrollo Sostenible entre Brasil y Bolivia (Consorcio Binacional para Integração e Desenvolvimento Sustentável entre Brasil e Bolivia). Entre dichas acciones, se discutió la posibilidad de construir una central hidroeléctrica en la frontera entre los dos países. Otros futuros proyectos incluyen los de la central de Ribeirão en Nova Mamoré y el de la central de Cachuela Esperanza entre Guajará-Mirim en Brasil y Riberalta en Bolivia.
Hidroelectricidad	Central Hidroeléctrica Cachuela Esperanza	Río Beni, entre Guayaramerim y Riberalta	En negociación	¿BNDES?	¿Electrobras?	En diciembre 2012, el gobierno boliviano firmó un acuerdo con la compañía china Sinohydro Corporation Limited S.A. para revisar el proyecto y el curso de la central hidroeléctrica. La fecha límite para la presentación de resultados de esta revisión es marzo de 2013 ¹² . El siguiente paso incluye las negociaciones para el financiamiento, la construcción y la operación de la central hidroeléctrica.
Carreteras	Carretera Rurrenabaque-Riberalta	Departamentos de La Paz, Beni y Pando	En construcción	BNDES Banco do Brasil (Proex)	LUME (brasileño)	Otra empresa china, Hydrochina, preparó un estudio de factibilidad para el Proyecto Hidroeléctrico Rositas , consistente en la represa del Río Grande, cerca de su confluencia con el Río Rositas en la región de Abapó, en la provincia Cordillera del departamento de Santa Cruz.
Carreteras	Carretera Tarija - Bermejo	*	*	BNDES	Queiroz Galvão	Construcción y pavimentado de 588 kilómetros de carreteras. El costo de la construcción se estimó en US\$223 millones, que serán financiados por BNDES a través de un préstamo de 230 millones por parte de BNDES y el Programa Financiero de Exportación (Proex) del Banco do Brasil, confirmado en julio de 2012. El proyecto de integración de carreteras conectará a los departamentos de La Paz, Beni y Pando, y es parte de la iniciativa del Corredor Inter-Océánico de 5,900 km entre Bolivia, Chile y Brasil.

12 Cabe señalar que el estudio fue realizado en abril del 2013

SECTOR	PROYECTO	UBICACIÓN	SITUACIÓN/ ESTADO	FINANCIAMIENTO	CONSTRUCTOR	INFORMACIÓN COMPLEMENTARIA Y PROBLEMAS
Carreteras	Proyecto Hacia el Norte – Rurrenabaque – El Chorro	*	*	BNDES	Queiroz Galvão	(Ibase, 2013)
Carreteras	Carretera San Inácio de Moxos – Carretera Villa Tunan	*	Se interrumpió la construcción en 2011	BNDES	OAS	(Ibase, 2013)
COLOMBIA						
Transporte	Vía Navegable del Río Meta	Río Meta, ubicado en el área de los Llanos Orientales Colombianos	*	*	*	Los “estudios de demanda” para el complejo de la vía navegable del Río Meta fueron apoyados por el PNUD y el Banco Mundial (2003).
Hidroelectricidad	Central Hidroeléctrica Pescadero-Ituango	Antioquia – en la desembocadura del Río Ituango en el Río Cauca	En construcción	BNDES	Consorcio CCC Ituango, compuesto por las empresas colombianas Concreto y Coninsa y Ramón H. y de la empresa brasileña Camargo Correa	De acuerdo a la EPM, “La Central Hidroeléctrica Ituango, será, durante mucho tiempo, la mayor central del país (hoy, la empresa EPM – Empresas Públicas de Medellín – genera 2600 megawatts y la central Pescadero Ituango generará 2.400 megawatts), y podrá llegar al 19% de su demanda energética cuando sea operativa”. A mediados de 2012, una batalla legal y comercial empezó alrededor de este proyecto de construcción por alegatos de parcialización en el proceso de licitación. De acuerdo al periódico El Espectador (Agosto 12, 2012), “el Consorcio CCC fue contratista de EPM en la construcción de la central Porce III, lo que fue duramente criticado porque, aunque el monto inicial del contrato fue de US\$ 450 billones, el proyecto terminó costando casi US\$ 600 billones, debido a modificaciones de diseño aprobadas por la empresa Ingetec, que, incidentemente, será el interventor del proyecto Hidroituango”. Esto sucedió porque otros tres consorcios, dos de los cuales incluían a empresas brasileñas, perdieron la licitación frente al consorcio CCC Ituango. Los consorcios perdedores: Unión Temporal Aoco (compuesto por Acciona, El Córpor y Obras Subterráneas); Pescadero Ituango (Andrade Gutierrez de Brasil, Impregilo de Italia y Conciviles de Colombia); y el consorcio OMS Ituango (compuesto por Odebrecht , Minciviles y Solarte).

SECTOR	PROYECTO	UBICACIÓN	SITUACIÓN/ ESTADO	FINANCIA- MIENTO	CONSTRUC- TOR	INFORMACIÓN COMPLEMENTARIA Y PROBLEMAS
ECUADOR						
Carreteras	Carretera Quito - Guayaquil	*	*	BNDES	Odebrecht	(lbase, 2013)
Transporte	Aeropuerto Tena	*	Completado 2011	BNDES	Odebrecht, Ekron	(lbase, 2013)
Hidroelectricidad	Central Hidroeléctrica ToachiPilaton	*	Suspendido 2005	BNDES	Odebrecht	(lbase, 2013)
Hidroelectricidad	Central Hidroeléctrica Manduriacu	Río Guayllabamba	En construcción	BNDES (72%)		Odebrecht, Alstom En noviembre de 2012, se firmó un contrato financiero con BNDES en Río de Janeiro para la Central Hidroeléctrica Manduriacu en Ecuador, a ser implementado por Odebrecht América Latina involucrando el monto de US\$90.2 millones. En la ceremonia de firma estuvieron presentes Luiz Eduardo Melin y Luciene Machado, el Director de BNDES y Superintendente de Operación de Comercio Exterior, respectivamente; Rafael Poveda, El Ministro Coordinador para Sectores Estratégicos del Ecuador; y Horacio Sevilla, Embajador del Brasil ante Ecuador. Como representantes de Odebrecht, Rogério Ibrahim, Mário Augusto da Silva, Alexandre Macedo, Carlos Napoleão, José Conceição Santos y Verônica Lojón también asistieron a la ceremonia. El proyecto Manduriacu, desarrollado por la CELEC (Corporación Eléctrica del Ecuador), llega a un monto de US\$ 126 millones y está siendo implementado a 133 km de Quito, la capital de Ecuador. La central hidroeléctrica añadirá 60 MW al sistema nacional interconectado y está planificada para ser operativa en el último trimestre de 2014.
Hidroelectricidad	Central Hidroeléctrica Baba	Río Baba, Provincia Los Rios	En construcción	*	OAS	El proyecto para la central hidroeléctrica fue conducido originalmente por Odebrecht. En septiembre de 2008, el Presidente ecuatoriano Rafael Correa envió a las fuerzas armadas del país a confiscar las propiedades de la empresa en el país. Según afirmó, la empresa estaba envuelta en corrupción y problemas con otros proyectos de construcción. La central después fue transferida a la empresa estatal Hidronación.
Hidroelectricidad	Central Hidroeléctrica San Francisco	Río Pastaza	Completado 2011	BNDES	Odebrecht	Ubicada en las montañas de los Andes Centrales del Ecuador, en medio de la cuenca del río Pastaza; Odebrecht tenía la mayoría de las acciones del consorcio que construyó la central, junto con la empresa francesa Alstom y la empresa austríaca Va Tech. El contrato se suspendió en 2007; se firmó un nuevo contrato en 2010 para reparaciones.

SECTOR	PROYECTO	UBICACIÓN	SITUACIÓN/ESTADO	FINANCIAMIENTO	CONSTRUCTOR	INFORMACIÓN COMPLEMENTARIA Y PROBLEMAS
Multimodal	Proyecto Multimodal para Recursos Acuáticos Daule-Peripa	Ríos Daule/Peripa	*	BNDES	*	Con un costo aproximado de US\$ 185 millones, este proyecto pretendía implementar un esquema de irrigación de 170 hectáreas de tierra cultivable con mecanismos de control de inundaciones.
Hidroelectricidad	Central Hidroeléctrica La Merced de Jondachi	Río Jondachi en el Cantón de Archidona, Provincia de Napo	En negociación	¿BNDES??	*	
PERÚ						
Hidroelectricidad	Chadin 2	Río Marañón	Planificado		Odebrecht	
Hidroelectricidad	Chaglia	Río Huallaga	En construcción	BNDES, BID	Odebrecht	El 11 de agosto de 2012, se desvió el curso del río Huallaga para la central hidroeléctrica Chaglia de 406-MW, la tercera más grande del país, para que empezara su construcción. Odebrecht está a cargo de este proyecto e invertirá US\$1.2 billones para completarlo en 2015.
Hidroelectricidad	Cumba 4	Río Marañón	Planificado		Odebrecht	
Hidroelectricidad	Tambo 40	Río Tambo	Planificado	¿BNDES?	Odebrecht	Suspendido (Ibase, 2013)
Hidroelectricidad	Tambo 60	Río Tambo	Planificado	¿BNDES?	*	Suspendido (Ibase, 2013)
Hidroelectricidad	Inambari	Río Inambari	Planificado	¿BNDES?	*	Suspendido (Ibase, 2013)
Hidroelectricidad	Pakitzapango	Río Ene	Planificado	¿BNDES?	Odebrecht, Andrade Gutierrez, OAS	Suspendido (Ibase, 2013)
Hidroelectricidad	Mainique	Río Urubamba	Planificado	¿BNDES?		Suspendido (Ibase, 2013)
Hidroelectricidad / Multipropósito	Limón / Olmos	Río Ruancabamba, Región Lambayeque	En construcción	Banco do Brasil (Proex) BNDES	Odebrecht Perú	Un túnel con un largo aproximado de 14 km (llamado túnel Trasandino de Olmos) llevará las aguas del río Huancabamba desde las montañas hasta la costa. La propuesta de este esquema es irrigar miles de hectáreas de cultivo.

SECTOR	PROYECTO	UBICACIÓN	SITUACIÓN/ ESTADO	FINANCIA- MIENTO	CONSTRUC- TOR	INFORMACIÓN COMPLEMENTARIA Y PROBLEMAS
Hidroelectricidad	Tocoma	Río Caroni	En operación	*	Odebrecht	
Extractivismo	*	*	*	*	Votorantim Metals	El Grupo Votorantim opera la refinería de zinc más grande del país en la región de Lima. Solo esta inversión suma US\$500 millones, o casi la mitad del total, de acuerdo a Proinversión. Además, la empresa anunció recientemente que tiene planes para invertir US\$3,200 millones en el Perú en 2016.
Extractivismo	Bayóvar	Piura	*	*	Empresa Vale do Rio Doce	La empresa Vale, una corporación gigante y la mayor productora de hierro en el mundo, invirtió US\$300 millones en Piura para la minería de fosfatos.
Extractivismo	*	*	*	*	Siderperú (Empresa Siderúrgica del Perú S.A.A.)	Esta empresa, que es parte del grupo Gerdau, es ahora la mayor productora de acero en el país, y su operación también se lleva a cabo fuera de la Amazonía.
Carreteras	Carretera Huancayo - Pucallpa	*	*	BNDES	*	(lbase, 2013)
Carreteras	Puente Assis, Brasil - Iñampari	*	*	BNDES	*	(lbase, 2013)
Carreteras	Carretera Paita – Yurimaguas	*	*	BNDES	No se ha definido	Contrato bajo análisis (lbase, 2013)
Carreteras	Carretera Interoceánica Sur	Regiones: Cusco / Madre de Dios / Puno	2006 - presente	BNDES	Odebrecht, Andrade Gutierrez, Queiroz Galvão	El proyecto también involucró a las empresas peruanas Graña y Montero, Ingeniero Cíviles y Contratistas Generales. Actualmente, la implementación del llamado Plan de Desarrollo Concertado 2013-2021 (PDC), está en discusión. El desarrollo del PDC ha sido auspiciado por la Asociación Odebrecht Perú dentro del marco de la Iniciativa Interoceánica Sur – ISur, a través del programa de “gobernanza” y con el apoyo financiero de ODEBRECHT Perú y el Banco Interamericano de Desarrollo (BID) a través del Fondo Multilateral de Inversión (FMI).
Carreteras	IIRSA Norte	Regiones: Amazonas / Loreto	2006 - presente	BNDES	Odebrecht, Andrade Gutierrez	

SECTOR	PROYECTO	UBICACIÓN	SITUACIÓN/ ESTADO	FINANCIA- MIENTO	CONSTRUC- TOR	INFORMACIÓN COMPLEMENTARIA Y PROBLEMAS
Carreteras	Carretera Huánuco –Tingo María	Región: Ucayali	En construcción		Andrade Gutierrez	
Carreteras	Carretera Tingo María – Aguaytía	Región: Ucayali	2003 – 2004	BNDES	Odebrecht	
Carreteras	Carretera Cuñumbuque – Zapatero – San José de Sisa	Región: San Martín	2008 – 2010	*	Odebrecht	
Puentes	Puente Pumahuasi – Puente Chino	Región: Huánuco	En construcción	*	Andrade Gutierrez, Queiroz Galvão	
Puentes	Puente Matachico – Huancayo	Región: Junín	2003 - 2004	*	Camargo Corrêa	
Extractivismo	Gasoducto Andino del Sur ("Kuntur")	Región: Cusco	En construcción	*	Odebrecht	De acuerdo al gobierno peruano, el gasoducto será instrumental para la promoción del desarrollo de la industria petroquímica en el sur del Perú. Empresas tales como la corporación norteamericana CF Industries y la empresa brasilera Braskem (una de las empresas brasileras más grandes en haber recibido apoyo de la Línea de Internacionalización de Negocios de BNDES) están interesadas en implementar proyectos petroquímicos tomando ventaja de las nuevas oportunidades ofrecidas por el gasoducto. Braskem es la sexta empresa petroquímica del mundo en términos de la capacidad de producción y una de las empresas líderes en las Américas en la producción de resinas termoplásticas (polietileno, polipropileno, y PVC).

4. PROYECTO ARCO NORTE

El 15 de marzo del año en curso, N.V. Energiebedrijven Suriname (EBS), Guyana Energy Agency (GEA), Électricité de France (EDF), Centrais Elétricas Brasileiras S.A. (Eletrobrás), Agence Française de Développement (AFD), y el Banco Interamericano de Desarrollo (BID) firmaron un Memorando de Entendimiento (MOU) con el objetivo de explorar una interconexión eléctrica entre Surinam, Guyana, Guayana Francesa y los estados de Amapá (capital Macapá) y Roraima (capital Boa Vista), en el norte del Brasil. El Proyecto Arco Norte, como se le refiere a dicha iniciativa, es parte de la Iniciativa del BID para Energía Sostenible para Todos en América Latina y El Caribe (SE4ALL LAC). La iniciativa SE4ALL LAC es un esfuerzo coordinado con la iniciativa global de la ONU SE4ALL.

Esta iniciativa incluye un trecho de la carretera que conecta a la ciudad de Boa Vista (estado de Roraima, Brasil) al puerto de Georgetown, a una distancia de 586 km de Boa Vista. Este trecho es parte de una carretera de 1800 km que conecta Boa Vista con Georgetown (República Cooperativa de Guyana), Paramaribo (Surinam), y Cayenne (Guyana Francesa), que desde ahí se extiende hasta la ciudad de Macapá (estado de Amapá, Brasil). Es parte del Escudo Guayanés Axis del IIRSA. Las relaciones de comercio entre el Brasil y la República de Guyana se intensificarán con la implementación del Proyecto Arco Norte. De acuerdo a Dassie (2012), Eletrobrás está interesado en explorar el potencial hidroeléctrico del país; se están llevando a cabo estudios de inventario hidroeléctrico con el objetivo específico de construir una o dos plantas, como se indica en el Plan de Expansión Energética de Diez Años (PDE, 2019) – acuerdos iniciales entre ambos países sugieren que

se priorizaría la construcción de una planta de 800 MW en Guyana por parte de Electrobrás con participación de BNDES. Se han identificado seis locaciones con fines hidroeléctricos: Tiboku, en la cuenca del río Potaro; Amaila, en la cuenca del río Cuyuni, Tigre Hill en el río Demerara, y Arisarú, en el río Esequibo.¹³

Surinam está por convertirse en un miembro asociado de Mercosur. Una antigua colonia de los Países Bajos, con quien aún mantiene estrechas relaciones políticas y de comercio, es el país más pequeño de Sudamérica, con el 90% de su territorio cubierto por el bosque amazónico. Surinam tiene una población de menos de 600,000 habitantes y una economía muy dependiente de la minería, especialmente, del oro y el hierro. El aluminio, oro, y el petróleo son responsables por más del 85% de las exportaciones del país y por el 25% de sus ingresos, y la economía doméstica es altamente vulnerable a la volatilidad del precio de los minerales.

En febrero de este año, Brasil y Surinam firmaron un acuerdo de cooperación en el área agrícola, bajo el que el Brasil proveerá "apoyo técnico" a esquemas de producción orientados a la exportación en otros países caribeños. En la segunda mitad del año, Surinam será Presidente Pro-Témpore de la Unión de Naciones Sudamericanas (UNASUR).¹⁴

En diciembre de 2010, se esparció la noticia que los gobiernos de Brasil y Surinam tenían planes para establecer una carretera directa entre ambos países. El plan era conectar Paramaribo y Macapá, la capital del estado de Amapá, a través de Pokigron, en la región sudeste de Surinam, a través del Parque Nacional Tumucumaque y de Pedra Branca do Amapari, localizado en la carretera BR-210. La carretera BR 210, también conocida como la carretera Perimetral Norte, fue construida en la década de 1970 y hoy cruza el Territorio Indígena Waiãpi. El Parque Nacional de la Montañas Tumucumaque, que tiene una longitud de 625 km y cubre un área de 3867 millones de hectáreas, no es sólo el área natural protegida más grande del Brasil, sino que también es el área de bosque tropical protegida más grande del mundo.

Parque Nacional de la Montañas Tumucumaque, que tiene una longitud de 625 km y cubre un área de 3867 millones de hectáreas, no es sólo el área natural protegida más grande del Brasil, sino que también es el área de bosque tropical protegida más grande del mundo.¹⁵

Venezuela es el mayor destino de los desembolsos del BNDES en América Latina después de Argentina. En 2012, el banco transfirió US\$147 a ese país para apoyar proyectos implementados por las empresas Odebrecht, OAS y Camargo Correa. En 2011, el monto transferido fue más del doble de la figura inicial.

13 En la última década, el Brasil y Guyana han firmado varios Acuerdos de Cooperación Técnica Básica para implementar proyectos en las sabanas de Guyana, incluyendo acuerdos del Brasil para proveer "apoyo técnico" a ese país en la producción de maíz, arroz y soya.

14 Cf. "Suriname deve se tornar membro associado do MERCOSUL, diz Patriota", por Sérgio Leo, publicado en la revista *Valor Econômico*, 18/02/2013. <http://www.valor.com.br/brasil/3010220/suriname-deve-se-tornar-membro-associado-do-mercosul-diz-patriota>

15 Cf. <http://www.oecoamazonia.com/br/artigos/9-artigos/114-um-elfante-branco-para-o-suriname>

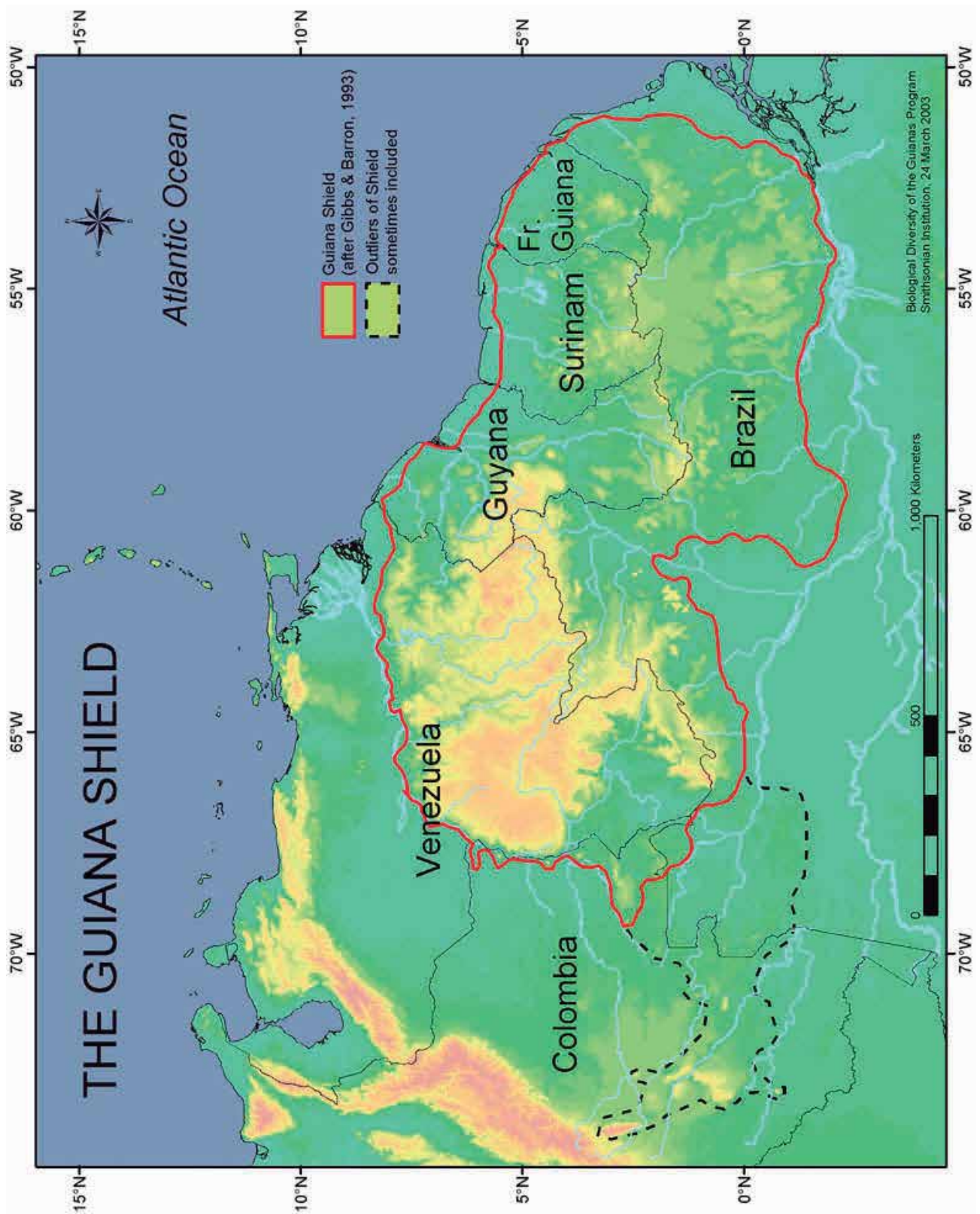


Gráfico 5: BNDES Y ARCO NORTE

SECTOR	PROYECTO	UBICACIÓN	SITUACIÓN/ESTADO	FINANCIAMIENTO	CONSTRUCTOR	INFORMACIÓN COMPLEMENTARIA Y PROBLEMAS
REPÚBLICA COOPERATIVA DE GUYANA						
Hidroelectricidad	Central Hidroeléctrica Turruva y línea de transmisión entre Boa Vista and Manaos	Río Mazaruni	*	*	*	Bajo estudio, con una proyección de capacidad instalada de 760 MW, incluyendo optimización de represas.
Hidroelectricidad	Central Hidroeléctrica Amaila Cataratas y línea de transmisión (que incluye carretera)	Río Kuribrong en la confluencia con el Río Amaila. En la Región Potaro – Siparuni.	En construcción	BID, China Development Bank (CDB), y capital de Sithe Global	Amaila Falls Hydro, Inc (AFH), y un miembro de Sithe Global Group	En construcción; programada para comenzar a operar en 2014 con un costo estimado de US\$ 400-600 millones. Ubicada a aproximadamente 200km de Georgetown, la central tendrá una capacidad instalada de 154 MW y alimentará la matriz nacional. Se dice que la energía generada reemplazará a la generación de diesel en la capital, Georgetown, y en Linden.
Hidroelectricidad	Central Hidroeléctrica Alto Mazaruni	Alto Mazaruni, en la frontera entre Venezuela y Guyana	Bajo estudios	*	*	La idea de construir la central fue propuesta por el Presidente de Guyana, Bharrat Jagdeo, durante una reunión con Lula el 14 de septiembre de 2009, para inaugurar el puente binacional. Dos semanas más tarde, una delegación liderada por Edison Lobão (Ministro de Energía y Minas del Brasil), y por el presidente de Electrobrás, José Antônio Muniz Lopes, llegó al país. Se incluyó a representantes de BNDES y de Andrade Gutierrez, una de las empresas a cargo del proyecto. La inversión llegaría a R\$ 2 billones para la construcción de la central hidroeléctrica Alto Mazaruni y una línea de transmisión de 580 km, que llevaría ¾ de la energía generada al estado brasileiro de Roraima. Gianfranco Micelli, de Andrade Gutierrez, incluso anunció que el proyecto sería completado para 2015. Capacidad estimada: 1320 MW. Electrobrás está llevando a cabo un inventario del potencial hidroeléctrico del país bajo un memorando de entendimiento firmado con Guyana en 2009. Los pueblos indígenas afectados: los Akawaio y Arekuna (Survival International).
Hidroelectricidad	Central Hidroeléctrica Arisarú	Río Arisarú	*	*	*	Bajo estudios, con el potencial de generar 120 MW.

SECTOR	PROYECTO	UBICACIÓN	SITUACIÓN/ESTADO	FINANCIAMIENTO	CONSTRUCTOR	INFORMACIÓN COMPLEMENTARIA Y PROBLEMAS
Carreteras	Puente en el Río Tacutu	Frontera con Brasil (Roraima)	Completado en 2009	BNDES	6to Batallón de Ingeniería y Construcción Simón Bolívar	Inaugurado en abril 2009, conecta la ciudad brasileña de Bonfim, en el estado de Roraima, con la ciudad de Lethem em Guayana, Acuerdo bilateral: http://dai-mre.serpro.gov.br/atos-internacionais/bilaterais/1982/b_z/
Carreteras	Carretera Boa Vista / Bonfim / Georgetown	*	*	*	*	
SURINAM						
Hidroelectricidad	Central Hidroeléctrica Kebalabo	*	*	BNDES	Eletrobrás	
Hidroelectricidad	Central Hidroeléctrica Tiger	*	*	*	*	CNEC, que pertenece a Camargo Correa, condujo los estudios de factibilidad para la central
Hidroelectricidad	Central Hidroeléctrica Avananero	*	*	*	*	CNEC, que pertenece a Camargo Correa, condujo los estudios de factibilidad para la central
VENEZUELA						
Hidroelectricidad	HidroTocoma	Río Caroní	*	BNDES	Odebrecht	(lbase, 2013)
Hidroelectricidad	Represa La Vueltoza	Río Caparo	*	BNDES	Alstom Brasil	
Hidroelectricidad	Gal. Jose Antonio Paez	*	*	BNDES	*	
Hidroelectricidad	San Agatón	*	*	BNDES	*	
Transporte	3er Puente a través del Río Orinoco	*	Completado	BNDES	Odebrecht	(lbase, 2013)

5. CONSIDERACIONES FINALES

Como esperamos dejar en claro, las operaciones de BNDES con un impacto fuera del Brasil son llevadas a cabo de diferentes maneras. El llamado Sistema BNDES está compuesto por cinco mecanismos de exportación financiera: BNDES, EXIM Brasil, BNDES Ltda. Londres, BNDESPAR y FINAME. Una red de bancos públicos y privados operando a nivel nacional e internacional está vinculada este sistema. La red también incluye bancos regionales multilaterales como la CAF, así como bancos de otros continentes, tales como la KfW, que es un sistema altamente complejo.

También deber haber quedado claro que hay indiscutiblemente dificultades de acceso a la información, incluso de aquella que debería estar disponible para cualquier ciudadano o ciudadana. Por otro lado, sin embargo, es posible tener una figura interesante de la situación, aunque reconocemos que se necesita más trabajo para revisar la data y encontrar información más autorizada.

Finalmente, nos parece claro que, para poder conseguir data e información más autorizada de BNDES, no es suficiente hacer preguntas como "¿Cuáles proyecto de construcción son financiados por BNDES en tal o cuál país?" o "¿Cuáles son las inversiones del banco en proyectos mineros de los países latinoamericanos?" Para hacer las preguntas correctas se necesita mayor conocimiento sobre cómo funcionan las cosas. Es necesario comprender el lenguaje de los "nativos", sus códigos y maneras de procesar información y un enfoque investigador y de promoción más refinado y sutil es necesario.

Con este estudio, esperamos haber ayudado a las personas y grupos sociales interesados en este tema a tener acceso a información que pueda ayudarlos a tener una comprensión más clara e integral sobre cómo operan el BNDES. El BNDES es una institución política-financiera que, durante las últimas dos últimas décadas fue dejando la condición de Banco Nacional de Desarrollo para asumir un lugar entre los grandes bancos de desarrollo con actuación internacional. Además de llamar a la reflexión, esperamos que este estudio contribuya en definir una agenda positiva para un marco de gobernanza para las inversiones del BNDES, en particular, con el objetivo de asegurar Transparencia y Acceso a la Información.

6. FUENTES

- “BNDES: Fundos, Programas e Linhas de Crédito do BNDES para investimentos ambientais” (Enero 2010) por Odette Campos odette.campos@bndes.gov.br. Disponible en:
http://www.mma.gov.br/port/conama/processos/0E732C8D/Apres_BNDES_OdetteCampos_27jan10.pdf
Acceso en: 3/8/2013.
- “Investimentos do BNDES na América Latina” Hojas de cálculo preparadas por el Instituto Brasileiro para Análisis Social y Económico (IBASE) y distribuido a los participantes de un seminario de BNDES entre el 6 y 8 de marzo de 2013 en Rio de Janeiro
- ALVES, R. M., *Corporação Andina de Fomento: o financiamento da infraestrutura integradora sulamericana e a participação do Brasil. Boletim Meridiano 47*, Brasilia. v. 12, n. 123, pp. 3-13, Jan/Feb 2011.
- ALVEZ, R. M. O investimento externo direto brasileiro: a América do Sul enquanto destino estratégico. *Meridian 47*, vol. 12, n. 127, Sept-Oct 2011, [pp. 25-35].
- ANTUNES, Antônio J. C., *Infraestrutura na América do Sul: situação atual, necessidades e complementaridades possíveis com o Brasil*. Acuerdo UNDP/ECLAC/NAE, LC/BRS/R.186. ECLAC, Oficina Brasil, Septiembre 2007.
- ARAÚJO JR., J. T., *Infraestrutura e Integração Regional: o papel da IIRSA*. CINDES, Rio de Janeiro, Septiembre 2009.
- BERMANN, C.; WITTMANN, D.; HERNÁNDEZ, F. Del Moral & RODRIGUES, L. A., *Usinas Hidrelétricas Na Amazônia – O Futuro Sob As Águas*. Brasília: INESC, 2010.
- BNDES. *Integração da América do Sul: o BNDES como agente de política externa*. Boletín BNDES, Rio de Janeiro, n. 187, Nov. 2004. Disponible en:
http://www.bndes.gov.br/SiteBNDES/bndes/bndes_pt/Institucional/Publicacoes/Consulta_Expressa/Tipo/Informe_BNDES/
Accesado en: 10/03/2013.
- BORGES, F., *As relações do Brasil com os países Amazônicos nos governos de Fernando Henrique Cardoso e Lula (1995-2010): possibilidades e problemas do regionalismo aberto*. Disertación de Doctorado en Sociología en el Departamento de Postgrado de Sociología de la Escuela de Ciencia y Literatura de Araraquara (FCLAr), de la Universidad Estatal Paulista (UNESP), 2011.
- CABRAL DE VASCONCELLOS, P. M., *O processo de internacionalização de empresas brasileiras e a política externa do Brasil para a América do sul: o caso da construção civil*. Seminários de Relações Internacionais: Graduação e Pós-Graduação Brasilia, Julio 10-13, 2012, FINATEC.
- CAPEBRAS. *Guía de negocios e inversión Brasil – Perú 2012 / 2013*. Ernst & Young, 2012.
- CASTRO, N. J.; SILVA LEITE, A. L. & ROSENAL, Rubens. *Integração energética: uma análise comparativa entre União Européia e América do Sul*. Rio de Janeiro. GESEL/IE/UFRJ (Documento de discusión n. 48), Julio 2012.
- CATERMOL, F. & LAUTENSCHLAGER, A., “O crédito oficial à exportação no contexto de crise: experiências internacionais e o BNDES”, *Revista do BNDES 34* (Diciembre 2010), pp. 5-52.
http://www.bndes.gov.br/SiteBNDES/export/sites/default/bndes_pt/Galerias/Arquivos/conhecimento/revista/rev34_1.pdf

- CATERMOL, F., "Agências de Crédito à Exportação: O Papel de Instituições Oficiais no Apoio à Inserção Internacional de Empresas", *Revista do BNDES*, Rio de Janeiro, V. 15, n. 30, pp. 5-38, Dic. 2008. Disponible en: http://www.bndes.gov.br/SiteBNDES/export/sites/default/bndes_pt/Galerias/Arquivos/conhecimento/revista/rev3001.pdf
- CATERMOL, F., "BNDES-EXIM: 15 anos de apoio às exportações brasileiras", *Revista do BNDES*, Rio de Janeiro, V. 12, N. 24, pp. 3-30, Dic. 2005. Disponible en: http://www.bndes.gov.br/SiteBNDES/export/sites/default/bndes_pt/Galerias/Arquivos/conhecimento/revista/rev2401.pdf
- COLOMBINI, I., *A atuação internacional do BNDES como parte do modelo Novo Desenvolvimentista*. Presentación durante el seminario del BNDES organizado por IBASE (Rio de Janeiro, Marzo 6-8, 2013).
- DASSIE, A. M., *Relatório Bimestral de Acompanhamento Conjuntural dos Principais Mercados Elétricos da América Latina*. GESEL/IE/UFRJ. Agosto-septiembre 2012.
- FDC – Dom Cabral Foundation. *Ranking das transnacionais brasileiras 2012: os benefícios da internacionalização*. Nova Lima, 2012. http://www.fdc.org.br/pt/Documents/2012/ranking_transnacionais_brasileiras2012.pdf
- FERREIRA, F. M. R. & MEIRELLES, B. B. (org.), *Ensaio sobre economia financeira*. Rio de Janeiro: BNDES.
- FINER M., JENKINS C.N., *Proliferação de las represas hidroeléctricas en la Amazonía andina y sus implicaciones para la conectividad Andes-Amazonía*. Save America's Forests, 2012. <http://saveamericasforests.org/WesternAmazon/Proliferacion%20de%20las%20represas%20hidroelectricas%20en%20la%20Amazonia%20andina.pdf>
- Folha de São Paulo newspaper: Estoque investido pelo Brasil no Peru cresceu 286% em quatro anos, por CLAUDIA ANTUNES, disponible en: <http://www1.folha.uol.com.br/mundo/1026441-estoque-investido-pelo-brasil-no-peru-cresceu-286-em-quatro-anos.shtml>
- Gobierno del Ecuador. *Catálogo de inversión para proyectos estratégicos*. Ministerio Coordinador de los Sectores Estratégicos, Quito, 2012.
- JARDIM, M.A.C., Fundos de pensão sindical no Brasil: "novo espírito" do sindicalismo? In: DONADONE, Julio Cesar e JARDIN, Maria A. Chaves (orgs), *As Centralidades e as Fronteiras das Empresas no Século XXI*. Bauru, São Paulo: Edusc, 2011b, pp. 523-551.
- JARDIM, M.A.C., Presença de centrais e sindicatos no mercado financeiro: criação e gestão de fundos de pensão. *Estudos de Sociologia*, v.16, n.31, (2011a) pp. 321-339.
- LITTLE, P.E., "Los Megaproyectos en la Amazonía: Un análisis geopolítico y socioambiental con propuestas para la incidencia." Informe Final para la Red Amazonía Legal – RAMA. Marzo 2013.
- MACHADO, L., ESPOSITO, A., *Atuação do BNDES no setor de energia elétrica: Integração Brasil-Peru*. BNDES, Mayo 2009. Disponible en: www.nuca.ie.ufrj.br/gesel/eventos/peru/AlexandreLuciene.ppt.
- MIDIC Oportunidades de Investimento em Serviços no Peru e Brasil. http://www.desenvolvimento.gov.br/arquivos/dwnl_1269870729.pdf
- Monteiro Filha, D. C.; Rodrigues da Costa, A. C. & Pinto da Rocha, É. R., *Perspectivas e desafios para inovar na construção civil*. BNDES Setorial 31, pp. 353-410.
- MOREIRA, P. F., *Análise da Política de Integração Energética Brasileira no Peru: O Acordo Energético Peru-Brasil (1997-2012)*. Seminários de Relações Internacionais: Graduação e Pós-Graduação Brasília, Julio 10-13, 2012, FINATEC.
- PRUDÊNCIO DE CARVALHO, C. B. R. *O protagonismo do BNDES no financiamento da infraestrutura sul-americana durante o Governo Lula: interface entre interesses domésticos e a política externa*. Documento presentado en el Seminario Nacional de Postgrado en Relaciones Internacionales, 12-13 julio, 2012.
- QUEIROZ, F. A. de, *Hidropolítica e segurança: as Bacias Platina e Amazônica em perspectiva comparada*. 2011. xxi, 373 f., il. Tesis (Doctorado en Relaciones Internacionales) – Universidad de Brasilia, Brasilia, 2011.
- SALOMÃO, L.A., *Integração Energética Sul-Americana. Díficeis Desafios a Superar*. Seminario del Ministerio de Relaciones Exteriores, 2012
- WRI, *A Closer Look At The Evolution Of Brazil's Overseas Investments*, por Roland Widmer, 2012. <http://insights.wri.org/news/2012/12/closer-look-evolution-brazils-overseas-investments>
- ZUCKER, G., *Brasil y La Amazonia Peruana: La Inversión y la Influencia Brasilera en la Amazonia Peruana, 2005-2015*. En 20 diciembre, 2011.
- ZUCKER, G., *The Qualitative Effects of FDI in Host Countries Brazilian Investment in the Peruvian Amazon*. En diciembre 2011.

Brasil, BNDES y proyectos de inversión con implicancias en la Amazonía

Se terminó de imprimir en los talleres de REALIDADES S.A.

Augusto Tamayo #190 Of. 5

Correo electrónico: informes@realidades.pe

Página web: www.realidades.pe

Se terminó de imprimir en Noviembre de 2013

ISBN: 978-612-4210-01-3



9 786124 210013



Con el apoyo de:



Regnskogfondet
RAINFOREST FOUNDATION NORWAY



global witness