

Hacia un sistema de pensiones solidario y digno

Apuntes para el debate

Ramiro E. Gamboa Rivera
Consultor CEDLA

La Paz, 29 de noviembre de 2016



Proyecto apoyado por
La Unión Europea

CONTENIDO

- 1. REPOSICIÓN DE LOS BENEFICIOS DEL SISTEMA DE REPARTO**
- 2. SIMULACIÓN CON TABLA DE MORTALIDAD MODIFICADA**
- 3. REPOSICIÓN DEL APORTE ESTATAL**
- 4. USO DE LAS UTILIDADES DE LAS EMPRESAS ESTATALES**
- 5. USO DE IMPUESTOS**
- 6. MODIFICACIÓN DE LA COMISIÓN DE LAS ADMINISTRADORAS**
- 7. CONCLUSIONES**

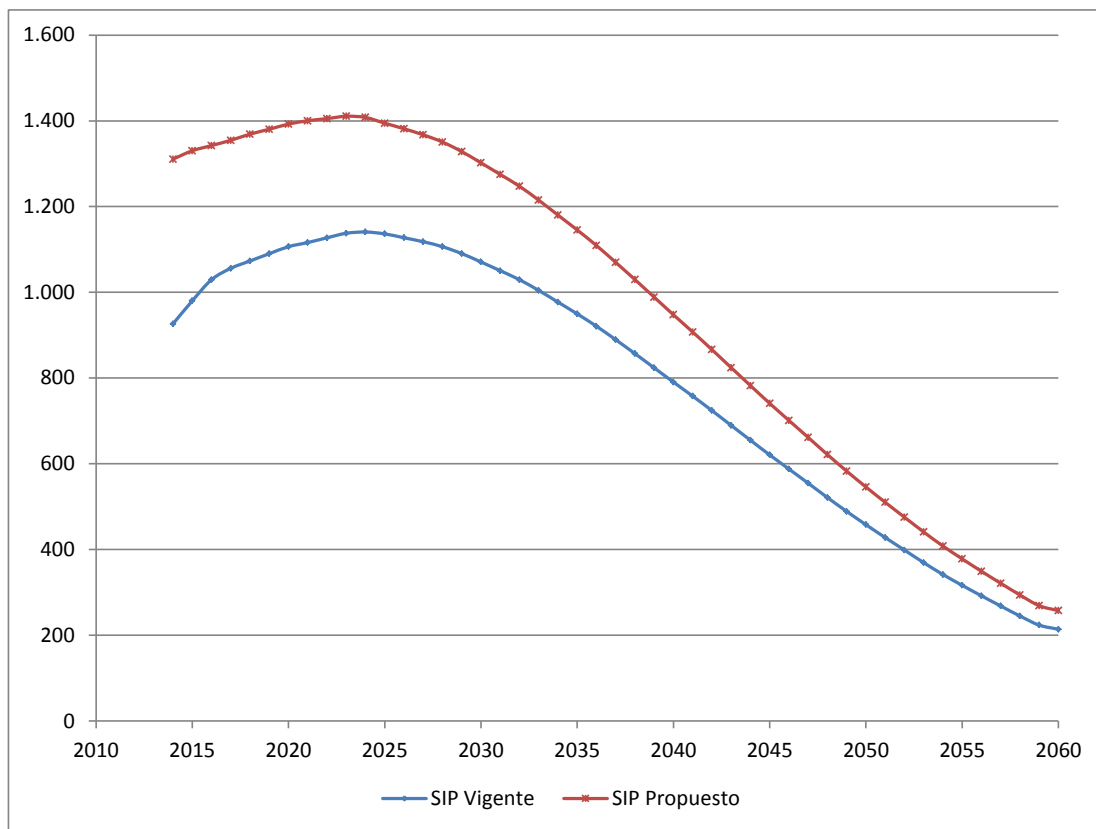
1. REPOSICIÓN DE LOS BENEFICIOS DEL SISTEMA DE REPARTO

SE REALIZÓ UNA NUEVA CORRIDA DEL MODELO DE COSTO CON LOS SIGUIENTES SUPUESTOS:

- **LA RENTA JUBILATORIA MÁXIMA ES DE 100% DEL REFERENTE SALARIAL DEL TRABAJADOR.**
- **LA EDAD DE ACCESO A LA JUBILACIÓN ES DE 55 AÑOS PARA LOS HOMBRES Y 50 PARA LAS MUJERES.**

Costo Fiscal (MM de \$us)

Año	SIP Vigente	SIP Propuesto	Diferencia	
			Absoluta	%
2014	926,5	1.310,6	384,1	41,5%
2015	980,2	1.330,3	350,1	35,7%
2016	1.029,4	1.342,4	312,9	30,4%
2017	1.056,0	1.354,6	298,6	28,3%
2018	1.073,2	1.369,0	295,9	27,6%
2019	1.090,1	1.380,4	290,2	26,6%
2020	1.106,5	1.392,4	285,9	25,8%
2021	1.116,1	1.400,3	284,1	25,5%
2022	1.127,3	1.405,2	277,9	24,7%
2023	1.137,8	1.410,7	272,9	24,0%
2024	1.140,7	1.408,0	267,2	23,4%
2025	1.136,4	1.394,5	258,2	22,7%
2026	1.127,3	1.381,6	254,3	22,6%
2027	1.118,1	1.367,4	249,4	22,3%
2028	1.106,5	1.350,6	244,1	22,1%
2029	1.090,4	1.328,4	238,0	21,8%
2030	1.070,8	1.302,0	231,3	21,6%
2031	1.050,5	1.275,0	224,6	21,4%
2032	1.029,5	1.247,4	217,9	21,2%
2033	1.004,5	1.215,0	210,6	21,0%
2034	977,2	1.180,2	203,0	20,8%
2035	949,8	1.145,5	195,7	20,6%
2036	920,9	1.109,2	188,2	20,4%
2037	889,5	1.069,9	180,4	20,3%
2038	857,1	1.029,7	172,6	20,1%
2039	823,9	988,7	164,8	20,0%
2040	790,6	947,7	157,1	19,9%
2041	757,9	907,5	149,6	19,7%
2042	724,2	866,3	142,1	19,6%
2043	689,6	824,3	134,7	19,5%
2044	655,0	782,5	127,5	19,5%
2045	620,8	741,1	120,2	19,4%
2046	587,8	701,2	113,4	19,3%
2047	554,9	661,6	106,7	19,2%
2048	521,3	621,5	100,2	19,2%
2049	489,0	583,0	94,0	19,2%
2050	458,1	546,0	87,9	19,2%
2051	428,1	510,3	82,2	19,2%
2052	398,9	475,6	76,7	19,2%
2053	369,6	441,0	71,5	19,3%
2054	341,8	408,3	66,4	19,4%
2055	316,6	378,3	61,7	19,5%
2056	292,2	349,4	57,2	19,6%
2057	268,4	321,5	53,0	19,8%
2058	245,1	294,2	49,1	20,0%
2059	223,8	269,1	45,3	20,2%
2060	214,1	257,6	43,5	20,3%



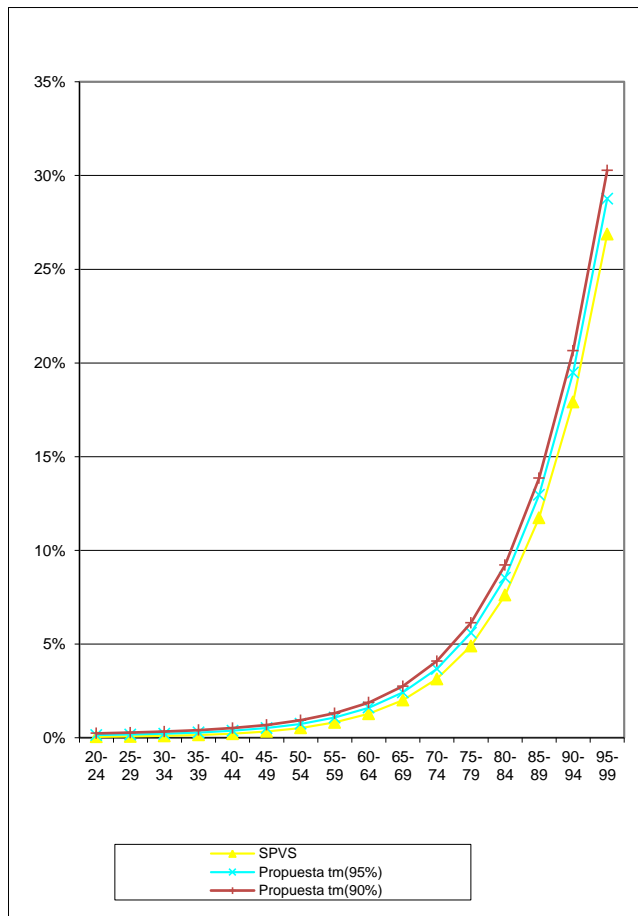
Costo Fiscal (MM de \$us)

	SIP Vigente	SIP Propuesto	Diferencia	
			Absoluta	%
VPN	9.154,4	11.655,3	2.500,9	27,3%

2. SIMULACIÓN CON TABLA DE MORTALIDAD MODIFICADA

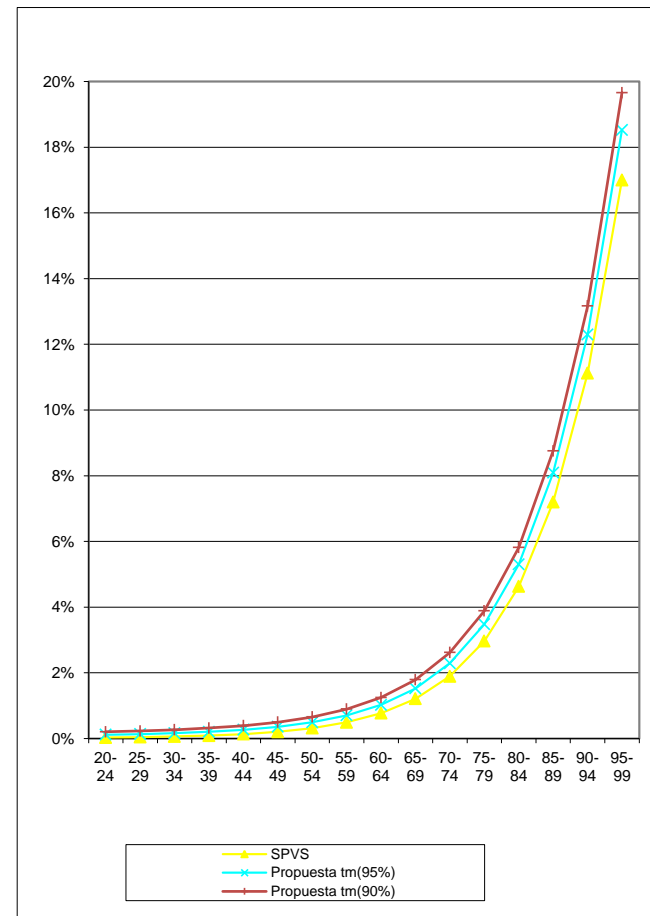
Se realizaron corridas del modelo de costo con los siguientes supuestos, además de los propuestos precedentemente:

- Tabla de Mortalidad ajustada al 95%.
- Tabla de Mortalidad ajustada al 90%.



Esperanza de Vida - Hombres

Edad	SPVS	tm 95%	tm 90%
50	29,2	27,7	26,4
55	24,9	23,7	22,5
60	20,9	19,8	18,9
65	17,2	16,3	15,5

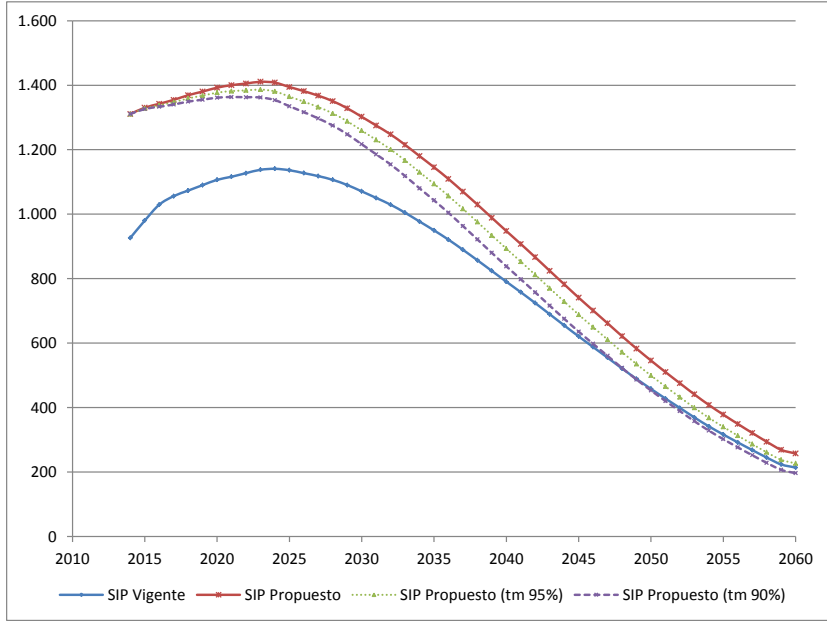


Esperanza de Vida - Mujeres

Edad	SPVS	tm 95%	tm 90%
50	34,2	32,5	31,0
55	29,8	28,3	26,9
60	25,5	24,2	23,0
65	21,4	20,3	19,4

Costo Fiscal (MM de \$us)

Año	SIP Vigente	SIP Propuesto	SIP Propuesto (tm 95%)	SIP Propuesto (tm 90%)	Diferencia	
					Absoluta	%
2014	926,5	1.310,6	1.310,6	1.310,6	0,0	0,0%
2015	980,2	1.330,3	1.328,3	1.326,3	-4,0	-0,3%
2016	1.029,4	1.342,4	1.337,7	1.333,1	-9,3	-0,7%
2017	1.056,0	1.354,6	1.347,4	1.340,2	-14,4	-1,1%
2018	1.073,2	1.369,0	1.359,1	1.349,2	-19,8	-1,4%
2019	1.090,1	1.380,4	1.367,7	1.355,1	-25,3	-1,8%
2020	1.106,5	1.392,4	1.376,9	1.361,3	-31,1	-2,2%
2021	1.116,1	1.400,3	1.381,9	1.363,5	-36,8	-2,6%
2022	1.127,3	1.405,2	1.383,9	1.362,7	-42,5	-3,0%
2023	1.137,8	1.410,7	1.386,5	1.362,2	-48,5	-3,4%
2024	1.140,7	1.408,0	1.380,9	1.353,7	-54,2	-3,9%
2025	1.136,4	1.394,5	1.364,7	1.334,9	-59,7	-4,3%
2026	1.127,3	1.381,6	1.349,1	1.316,5	-65,1	-4,7%
2027	1.118,1	1.367,4	1.332,2	1.296,9	-70,5	-5,2%
2028	1.106,5	1.350,6	1.312,7	1.274,8	-75,8	-5,6%
2029	1.090,4	1.328,4	1.288,1	1.247,8	-80,6	-6,1%
2030	1.070,8	1.302,0	1.259,5	1.216,9	-85,1	-6,5%
2031	1.050,5	1.275,0	1.230,3	1.185,7	-89,4	-7,0%
2032	1.029,5	1.247,4	1.200,7	1.154,1	-93,3	-7,5%
2033	1.004,5	1.215,0	1.166,6	1.118,2	-96,8	-8,0%
2034	977,2	1.180,2	1.130,2	1.080,3	-99,9	-8,5%
2035	949,8	1.145,5	1.094,2	1.042,9	-102,6	-9,0%
2036	920,9	1.109,2	1.056,7	1.004,2	-105,0	-9,5%
2037	889,5	1.069,9	1.016,6	963,2	-106,7	-10,0%
2038	857,1	1.029,7	975,7	921,7	-108,0	-10,5%
2039	823,9	988,7	934,3	879,8	-108,9	-11,0%
2040	790,6	947,7	893,0	838,4	-109,3	-11,5%
2041	757,9	907,5	852,8	798,1	-109,4	-12,1%
2042	724,2	866,3	811,9	757,4	-109,0	-12,6%
2043	689,6	824,3	770,2	716,2	-108,2	-13,1%
2044	655,0	782,5	729,0	675,6	-107,0	-13,7%
2045	620,8	741,1	688,4	635,8	-105,3	-14,2%
2046	587,8	701,2	649,5	597,8	-103,4	-14,7%
2047	554,9	661,6	611,0	560,4	-101,2	-15,3%
2048	521,3	621,5	572,2	522,9	-98,6	-15,9%
2049	489,0	583,0	535,0	487,1	-95,9	-16,5%
2050	458,1	546,0	499,6	453,1	-92,9	-17,0%
2051	428,1	510,3	465,4	420,5	-89,8	-17,6%
2052	398,9	475,6	432,3	389,0	-86,5	-18,2%
2053	369,6	441,0	399,4	357,9	-83,2	-18,9%
2054	341,8	408,3	368,5	328,6	-79,7	-19,5%
2055	316,6	378,3	340,2	302,1	-76,2	-20,1%
2056	292,2	349,4	313,1	276,8	-72,6	-20,8%
2057	268,4	321,5	286,9	252,4	-69,1	-21,5%
2058	245,1	294,2	261,4	228,6	-65,6	-22,3%
2059	223,8	269,1	238,1	207,0	-62,1	-23,1%
2060	214,1	257,6	227,0	196,5	-61,1	-23,7%



Costo Fiscal (MM de \$us)

	SIP Vigente	SIP Propuesto	SIP Propuesto (tm 95%)	SIP Propuesto (tm 90%)	Diferencia	
					Absoluta	%
VPN	9.154,4	11.655,3	11.473,7	11.292,0	-363,3	-3,1%

Esperanza de Vida

Rentabilidad	Aporte 10%	E.Vida (-2)	Variación	Red. Años
2.0%	29.5%	32.5%	10.4%	5.0%
3.0%	40.5%	44.4%	9.5%	
4.0%	56.4%	61.3%	8.6%	
5.0%	79.3%	85.5%	7.9%	
6.0%	112.6%	120.6%	7.1%	

Rentabilidad	Aporte 10%	E.Vida (-3)	Variación	Red. Años
2.0%	29.5%	34.4%	16.7%	10.0%
3.0%	40.5%	46.7%	15.2%	
4.0%	56.4%	64.2%	13.9%	
5.0%	79.3%	89.3%	12.6%	
6.0%	112.6%	125.5%	11.5%	

3. REPOSICIÓN DEL APORTE ESTATAL

La reposición del aporte estatal de 1% sobre el total ganado representaría un monto anual aproximado de Bs749 MM (8,61% de la recaudación total el año 2014), \$us107 MM.

- Este monto financiaría el 28% del costo incremental si se lo usa como un fondo colectivo solidario.
- Alternativamente, si es acreditado en las cuentas individuales de los trabajadores, posibilitaría una mejora del 10% en la tasa de reemplazo al momento de la jubilación o una reducción de años por cotizar de 5%.
- Ambos resultados son exactamente proporcionales en caso de que el aporte estatal sea mayor, por ejemplo: 2%.



RECAUDACIONES DE LA SEGURIDAD SOCIAL DE LARGO PLAZO POR AFP, A FIN DE GESTIÓN (1997 - 2014) Y A LA FECHA (JUNIO DE 2015) Expresado en bolivianos

Gestión	Futuro de Bolivia S.A. AFP	BBVA Previsión AFP S.A.	TOTAL
1997	288,468,207.20	315,900,223.07	604,368,430.27
1998	595,895,844.17	662,370,600.61	1,258,266,444.78
1999	637,839,628.29	700,461,749.10	1,338,301,377.39
2000	618,157,561.78	692,853,888.64	1,311,011,450.42
2001	682,373,992.94	750,979,303.71	1,433,353,296.65
2002	724,828,493.13	797,475,165.12	1,522,303,658.25
2003	812,916,833.08	881,268,905.66	1,694,185,738.74
2004	881,578,990.48	964,361,252.20	1,845,940,242.68
2005	919,027,507.68	1,040,442,333.74	1,959,469,841.42
2006	1,026,466,310.43	1,146,787,370.92	2,173,253,681.35
2007	1,167,943,128.27	1,321,350,905.51	2,489,294,033.78
2008	1,369,701,324.27	1,520,574,234.92	2,890,275,559.19
2009	1,549,607,084.21	1,730,196,728.09	3,279,803,812.30
2010	1,711,405,143.33	1,908,863,000.68	3,620,268,144.01
2011	2,105,507,682.19	2,921,709,249.08	5,027,216,931.27
2012	2,948,560,817.90	3,420,730,813.90	6,369,291,631.80
2013	3,469,989,564.59	3,806,080,258.08	7,276,069,822.67
2014	4,113,807,894.78	4,580,763,962.75	8,694,571,857.53
2015	2,196,685,834.72	2,465,962,324.91	4,662,648,159.63
TOTAL	27,820,761,843.44	31,629,132,270.69	59,449,894,114.13

Fuente: APS, en base a información enviada por las AFP.

Rentabilidad	Aporte 10%	Aporte 11%	Variación	Red. Años
2.0%	29.5%	32.4%	10%	5%
3.0%	40.5%	44.6%	10%	5%
4.0%	56.4%	62.0%	10%	5%
5.0%	79.3%	87.2%	10%	5%
6.0%	112.6%	123.8%	10%	5%

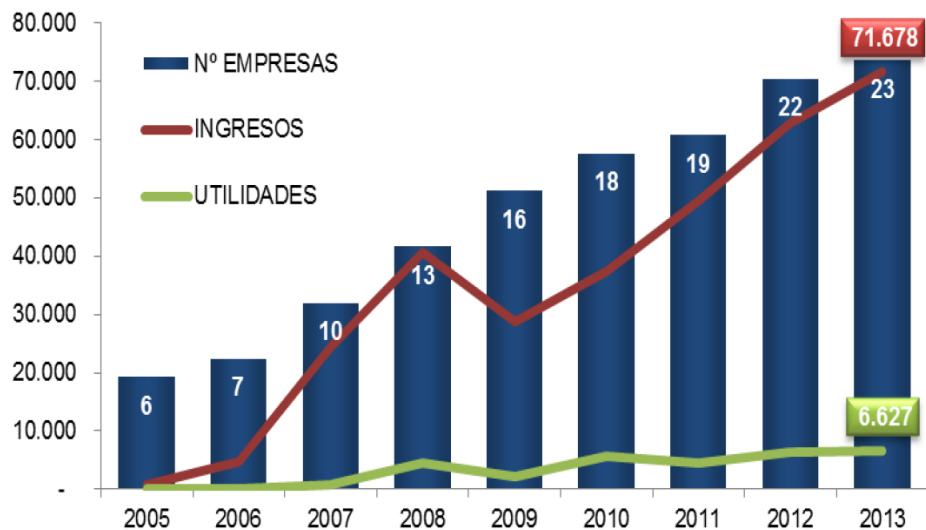
Rentabilidad	Aporte 10%	Aporte 12%	Variación	Red. Años
2.0%	29.5%	35.3%	20%	10%
3.0%	40.5%	48.6%	20%	10%
4.0%	56.4%	67.7%	20%	10%
5.0%	79.3%	95.1%	20%	10%
6.0%	112.6%	135.1%	20%	10%

4. USO DE LAS UTILIDADES DE LAS EMPRESAS ESTATALES

El costo incremental representa aproximadamente el 38% de las utilidades de las empresas estatales (\$us1.005 MM el año 2013).

- Alternativamente, el 10% de estas utilidades podría financiar el 26% del costo incremental.

Nº de Empresas Estatales, Ingresos y Utilidad Neta (2005-2013)
(En millones de bolivianos)



Fuente: Estados Financieros 2013

Ingresos y Utilidad Neta por Empresas Estatales - 2013
(En millones de bolivianos)

Empresa	Ingresos por ventas	Utilidad Neta
YPFB	65.539,7	6.416,5
COMIBOL	1.719,0	297,9
ENDE	235,3	187,2
VINTO	1.630,0	34,0
DAB	98,6	20,8
COFADENA	16,4	20,2
BOA	1.177,7	15,8
TAB	202,5	9,4
LACTEOSBOL	138,9	2,4
BTV	84,6	1,7
EBA	73,8	1,2

Fuente: Estados Financieros 2013

5. USO DE IMPUESTOS

El costo incremental representa aproximadamente el 5,4% de la recaudación total de impuestos (\$us7.127 MM el año 2012).

- Alternativamente, el 1% de estas recaudaciones podrían financiar cerca del 20% del costo incremental.

La participación de los diferentes tipos de impuestos, los más importantes, es más o menos homogénea.

La presión tributaria se encuentra en niveles aceptables.

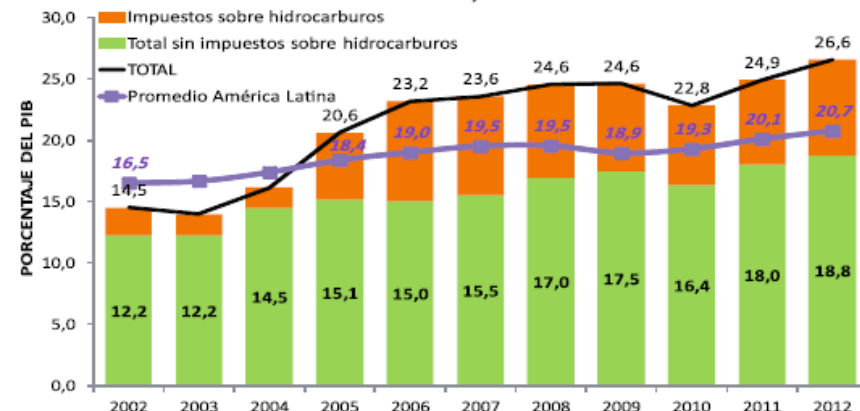
Aparentemente, no sería necesaria la creación de nuevos impuestos.

CUADRO 3
RECAUDACIÓN TRIBUTARIA POR TIPO DE IMPUESTO
AÑOS 2010 - 2012

	Valor (Millones de Bolivianos)			Participación (Porcentaje)			Variación absoluta (Millones de Bolivianos)			Variación relativa (Porcentaje)		
	2010	2011	2012	2010	2011	2012	2010	2011	2012	2010	2011	2012
IVA (Mercado interno)	4.572,4	5.529,7	7.178,3	14,5	13,4	14,5	307,6	957,3	1.648,6	7,2	20,9	29,8
IVA (Importaciones)	5.578,1	8.463,7	9.127,6	17,7	20,4	18,4	1.117,9	2.885,6	663,9	25,1	51,7	7,8
IT	2.253,1	2.838,1	3.258,4	7,2	6,9	6,6	86,9	585,0	420,3	4,0	26,0	14,8
IUE	4.615,9	6.173,5	8.029,1	14,7	14,9	16,2	(891,8)	1.557,6	1.855,6	(16,2)	33,7	30,1
ICE (Mercado interno)	1.084,1	1.286,5	1.446,6	3,4	3,1	2,9	151,5	202,4	160,1	16,2	18,7	12,4
RC-IVA	262,3	276,9	279,0	0,8	0,7	0,6	(26,0)	14,6	2,1	(9,0)	5,6	0,8
ITF	347,1	379,5	378,1	1,1	0,9	0,8	8,5	32,4	(1,4)	2,5	9,3	(0,4)
IDH	6.744,3	8.996,1	12.111,2	21,4	21,7	24,4	279,1	2.251,8	3.115,1	4,3	33,4	34,6
Renta aduanera	1.544,7	2.218,1	2.485,1	4,9	5,4	5,0	374,4	673,4	267,0	32,0	43,6	12,0
Otros impuestos	4.481,6	5.225,5	5.380,8	14,2	12,6	10,8	118,6	743,9	155,3	2,7	16,6	3,0
RECAUDACIÓN TOTAL	31.483,6	41.387,6	49.674,2	100,0	100,0	100,0	1.526,7	9.904,0	8.286,6	5,1	31,5	20,0

FUENTE: elaboración propia en base a datos del Instituto Nacional de Estadística.

GRÁFICO 5
PRESIÓN TRIBUTARIA EN BOLIVIA Y AMÉRICA LATINA
AÑOS 2002 / 2012



FUENTE: elaboración propia en base a datos del INE y la OECD.
NOTA: no incluye los aportes a seguridad social

6. MODIFICACIÓN DE LA COMISIÓN DE LAS ADMINISTRADORAS

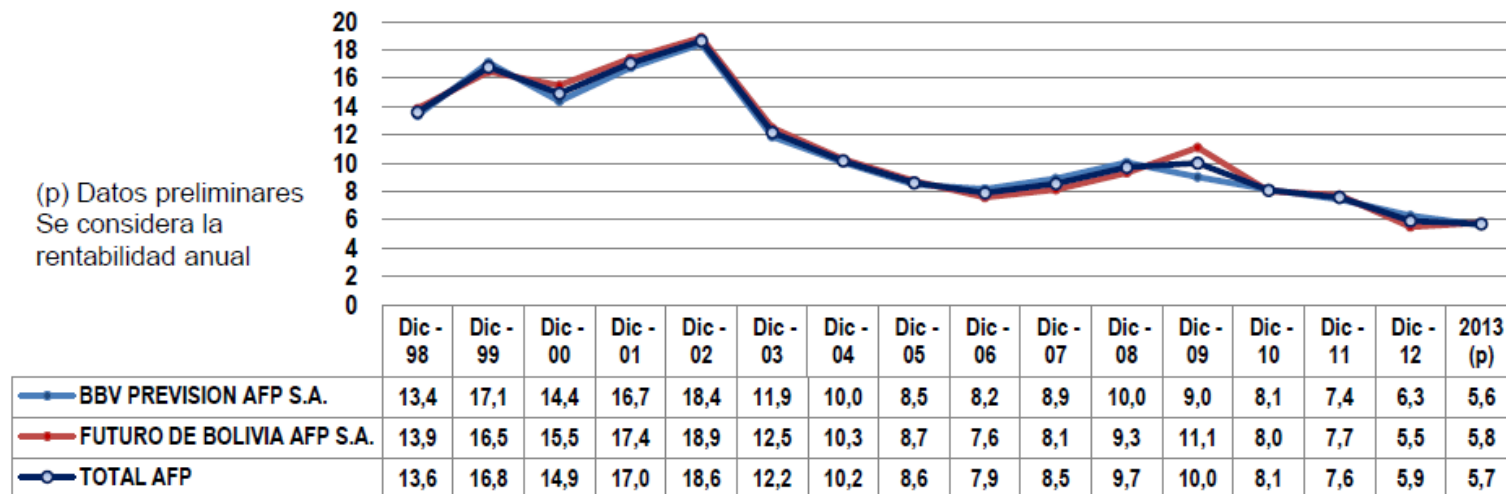
Actualmente, la comisión que cobran las AFP es el 0,5% del total ganado de los trabajadores.

Sin embargo, la rentabilidad de los Fondos del SIP es cada vez menor.

Se propone la modificación de esta comisión, estableciendo una cuyo nivel/porcentaje esté en función de la rentabilidad obtenida en el periodo t-1.

RENTABILIDAD DE LOS FONDOS DEL SIP

Rentabilidad nominal (porcentaje)



Fuente: Elaboración propia en base a la información publicada por la APS.

Fecha de Elaboración: 30 de noviembre de 2013.

5. CONCLUSIONES

El costo fiscal incremental de la reforma de pensiones, resultado de la reposición de los beneficios del antiguo sistema de reparto, asciende a \$us384 MM el primer año, alcanzando un VPN de \$us2.501 MM.

El costo fiscal incremental señalado se reduce en 3% con la aplicación de tablas de mortalidad ajustadas al 90%, pero el beneficio para los trabajadores es inmediato, tanto en tasa de reemplazo como en reducción de años de cotización.

La reposición del aporte estatal beneficia de igual manera a los trabajadores, pero además puede financiar incluso un 28% del costo incremental.

De igual forma, un 10% de las utilidades anuales de las empresas estatales, podría financiar hasta un 26% de ese costo incremental.

Finalmente, sin la necesidad de crear nuevos impuestos, el 1% de la recaudación total de impuestos, tanto de renta interna como aduanera, podría financiar hasta un 18% del costo incremental señalado.

Por otro lado, se debe buscar hacer más eficiente la gestión de las AFP, estableciendo una comisión que dependa del nivel de rentabilidad alcanzado para los fondos que administran.

Finalmente, suponiendo que la reposición de los beneficios del sistema de reparto alcancen una cobertura total, incluso a los jubilados del SSO, el costo el primer año ascendería a \$us312 MM el primer año, subiría hasta \$us400 MM el quinto año, disminuyendo a partir del mismo, alcanzando un VPN de \$us2.272 MM.

PARA  RECURSOS
DERECHOS



MUCHAS GRACIAS



Proyecto apoyado por
La Unión Europea