

ESTADO PLURINACIONAL DE BOLIVIA

# UN PINCELAZO A LAS ESTADÍSTICAS

CON BASE A DATOS DE CENSOS

CENSO NACIONAL DE POBLACIÓN Y VIVIENDA 2012



# Un pincelazo a las estadísticas con base a datos de censos

## Datos relevantes del Censo de Población y Vivienda 2012 y de la Boleta Comunal del Primer Censo Agropecuario del Estado Plurinacional

El Instituto Nacional de Estadística presenta la publicación “Datos relevantes del Censo de Población y Vivienda 2012 y de la Boleta Comunal del Primer Censo Agropecuario del Estado Plurinacional”.

En materia de censos de Población y Vivienda, Bolivia es un país que tiene tradición censal. Se han realizado censos en las tres últimas décadas (1992, 2001 y 2012) siguiendo las recomendaciones internacionales, no así en lo que se refiere a censos agropecuarios, los mismos que se realizaron esporádicamente en 1950, 1984 y 2013.

Esta publicación se divide en dos partes:

- La primera parte presenta los resultados de indicadores relevantes que muestran el peso de la población de nuestro país en el contexto mundial, el comportamiento demográfico a lo largo de los censos en el país, aspectos relacionados a la salud y atención materna, así como otros de educación, empleo y vivienda a nivel nacional y departamental del Censo de Población y Vivienda 2012.
- La segunda parte contiene avances de la información recogida en la Boleta Comunal aplicada en el Primer Censo Agropecuario del Estado Plurinacional de Bolivia, desde la percepción de la autoridades comunales sobre la disponibilidad de algunos servicios e infraestructura que el Estado ha dotado a las comunidades agropecuarias. El documento refleja además los factores medioambientales que inciden en la producción agrícola y pecuaria.

Bolivia, septiembre de 2014

## CENSO DE POBLACIÓN Y VIVIENDA 2012

El primer Censo de Población realizado en Bolivia fue bajo la administración del Presidente Andrés de Santa Cruz. Este Censo y los siguientes cinco realizados, entre 1831 y 1900, fueron únicamente recuentos poblacionales.

A partir del año 1950 se realizó un Censo de Población que, además de obtener información sobre el número de habitantes y su distribución espacial, recogió datos sobre las características sociales y económicas de la población. En esa oportunidad se incorporaron por primera vez preguntas relativas a la vivienda.

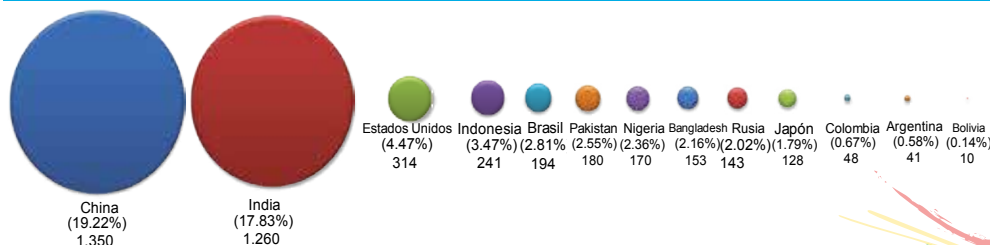
Los censos nacionales de Población y Vivienda posteriores se realizaron en 1976, 1992 y 2001. El Censo 2012 es el décimo primer Censo de Población, quinto Censo de Vivienda, y primer Censo de Población y Vivienda del Estado Plurinacional de Bolivia.

El objetivo principal es proporcionar información actualizada sobre las características económicas, sociales, y habitacionales de la población del país, para la formulación, seguimiento y evaluación de las políticas, planes y programas públicos.

Las tareas desarrolladas en el Censo 2012 se dividieron en tres etapas: pre censal (antes del Censo), censal (los días del empadronamiento), y post censal (los meses posteriores al empadronamiento).

El Censo se realizó el 21 de noviembre de 2012 en áreas amanzanadas y hasta el 23 de noviembre en áreas dispersas.

En la ejecución del Censo 2012 participaron el gobierno central, empresas públicas y privadas, gobernaciones, municipios, organizaciones sociales, instituciones educativas y población en general.



## BOLIVIA EN EL MUNDO

El año 2012 la población mundial era 7,06 mil millones de habitantes, de los cuales, 1,36 mil millones de habitantes viven en China, que representa el 19,22% de la población mundial; 1,26 mil millones en la India (17,83%), y Estados Unidos de Norteamérica es el tercer país más poblado del mundo con 315,8 millones de habitantes (4,47%); Brasil, país limítrofe de Bolivia con una importante población (en el mundo) 198,4 millones de habitantes (2,81%).

La población de América Latina y el Caribe es de 599 millones de habitantes y representa el 8,49% del total de la población mundial. Sudamérica alberga al 66,9% de los habitantes de nuestra región.

Bolivia, con 10.14 millones de habitantes representa el 0,14% de la población del mundo, y el 2,52% de la población de Sudamérica. Entre los 30 países de menor densidad Bolivia ocupa el número 15 por encima de Suriname, Canadá y Guyana en el continente americano.

### BOLIVIA: POBLACIÓN MUNDIAL Y DENSIDAD POBLACIONAL, 2012 (En millón de habitantes y porcentaje)

Descripción	Población (En millones de habitantes)	Peso porcentual en el total mundial	Densidad Hb/Km <sup>2</sup>	Posición	Países de menor densidad poblacional	Densidad Hb/Km <sup>2</sup>
<b>Total Mundial</b>	<b>7.058,0</b>	<b>100,0</b>		1	Mongolia	1,8
<b>Países más poblados del mundo (con más de 100 millones de habitantes)</b>				2	Namibia	2,7
<b>China</b>	<b>13.566,0</b>	<b>19,22</b>	<b>145</b>	3	Australia	3,0
India	12.584,0	17,83	416	4	Islandia	3,2
Estados Unidos	315,8	7,47	34	5	Suriname	3,4
Indonesia	244,8	3,47	136	6	Libia	3,5
Brasil	198,4	2,81	23	7	Botswana	3,5
Pakistán	180,0	2,55	232	8	Mauritania	3,7
Nigeria	166,6	2,36	185	9	Canadá	3,8
Bangladesh	152,4	2,16	1188	10	Guyana	4,0
Federación de Rusia	142,7	2,02	9	11	Kazajistán	6,2
Japón	126,4	1,79	350	12	Gabón	6,3
México	116,1	1,64	62	13	República Centroafricana	7,3
<b>Sudamérica (Resto)</b>				14	Federación de Rusia	8,7
Colombia	47,6	0,67	43	<b>15</b>	<b>Bolivia (Estado Plurinacional)</b>	<b>9,7</b>
Argentina	41,1	0,58	15	16	Chad	9,9
República Bolivariana Venezuela	29,9	0,42	34	17	Otros Estados pequeños	10,7
Perú	29,7	0,42	23	18	Omán	10,7
Chile	17,4	0,25	23	19	Turkmenistán	11,0
Ecuador	14,9	0,21	62	20	Malí	12,2
<b>Estado Plurinacional Bolivia <sup>1</sup></b>	<b>10,2</b>	<b>0,14</b>	<b>9</b>	21	Pequeños Estados	12,5
Paraguay	6,7	0,09	17	22	Ingreso alto: No miembros de OCDE	12,6
Uruguay	3,4	0,05	19	23	República del Congo	12,7
Guyana	0,8	0,01	4	24	Arabia Saudita	13,2
Surinam	0,5	0,01	3	25	Níger	13,5
<b>América Latina y El Caribe</b>	<b>599,0</b>	<b>8,5%</b>		26	Nueva Caledonia	14,1
<b>Sudamérica</b>	<b>400,7</b>	<b>5,7%</b>		27	Belice	14,2
				28	Argentina	15,0
				<b>29</b>	<b>Papua Nueva Guinea</b>	<b>15,8</b>
				30	Argelia	16,2

Fuente: Fondo de Población de las Naciones Unidas - El Estado Mundial de la Población 2012  
1 La población de Bolivia se refiere a la proyectada para ese año

Fuente: Grupo Banco Mundial

## POBLACIÓN Y DENSIDAD POBLACIONAL

El primer conteo de la era republicana arrojó una población de 1.088.768 habitantes (1831); en 1950 apenas registraba 2.704.165 habitantes. Este bajo crecimiento se debe en parte a las guerras y a los desmembramientos territoriales que tuvo el país durante sus primeros 119 años de vida.

De 1950 a 2012, se observa un incremento de la densidad demográfica, de 2,5 a 9,3 habitantes por kilómetro cuadrado. Se constata que los departamentos del Oriente del país, como Beni y Pando aumentaron su densidad poblacional de menos un habitante por kilómetro cuadrado a casi dos, en tanto que Santa Cruz incrementó a más de siete habitantes. Cochabamba sigue siendo el departamento con mayor densidad poblacional (32 habitantes por kilómetro cuadrado).

## BOLIVIA: POBLACIÓN EMPADRONADA Y DENSIDAD DE POBLACIÓN POR CENSO, SEGÚN DEPARTAMENTO, CENSOS 1950, 1976, 1992, 2001 y 2012

DEPARTAMENTO	CENSO					DENSIDAD (Hab. / Km <sup>2</sup> ) <sup>1/</sup>				
	1950	1976	1992	2001	2012	1950	1976	1992	2001	2012
<b>BOLIVIA</b>	<b>2.704.165</b>	<b>4.613.486</b>	<b>6.420.792</b>	<b>8.274.325</b>	<b>10.059.856</b>	<b>2,5</b>	<b>4,3</b>	<b>5,9</b>	<b>7,7</b>	<b>9,3</b>
Chuquisaca	260.479	358.516	453.756	531.522	581.347	5,1	7,0	8,8	10,3	11,3
La Paz	854.079	1.465.078	1.900.786	2.349.885	2.719.344	6,6	11,2	14,6	18,0	20,9
Cochabamba	452.145	720.952	1.110.205	1.455.711	1.762.761	8,1	13,0	20,0	26,2	31,7
Oruro	192.356	310.409	340.114	392.451	494.587	3,9	6,2	6,8	7,9	9,9
Potosí	509.087	657.743	645.889	709.013	828.093	4,7	6,1	6,0	6,6	7,7
Tarija	103.441	187.204	291.407	391.226	483.518	2,7	5,0	7,7	10,4	12,9
Santa Cruz	244.658	710.724	1.364.389	2.029.471	2.657.762	0,7	1,9	3,7	5,5	7,2
Beni	71.636	168.367	276.174	362.521	422.008	0,3	0,8	1,3	1,7	2,0
Pando	16.284	34.493	38.072	52.525	110.436	0,3	0,5	0,6	0,8	1,7

Fuente: Instituto Nacional de Estadística

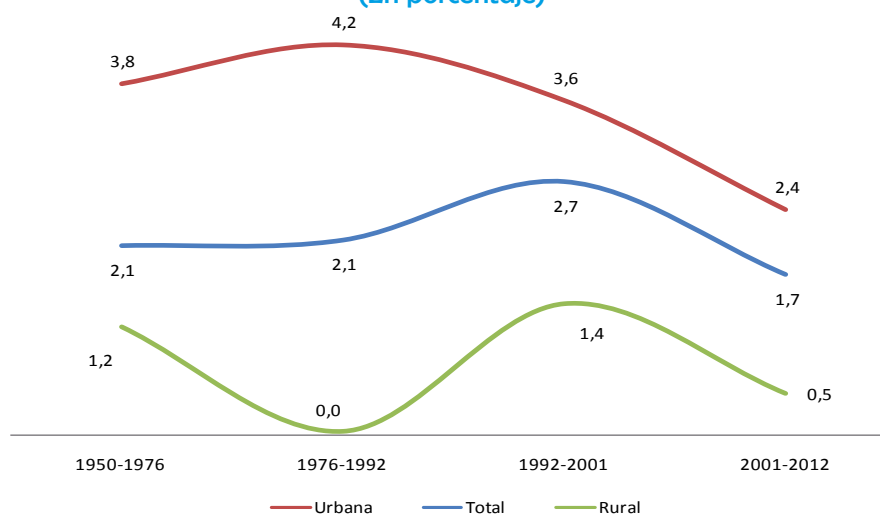
<sup>1</sup> Para el cálculo de la densidad se excluye la superficie de los lagos Titicaca, en La Paz; Poopó y Uru Uru, en Oruro; Huaytunas, Rogagua y Rogaguado, en Beni; y salares de Uyuni, en Potosí; y Coipasa, en Oruro hacen un total de 19.075 km<sup>2</sup>.

### CRECIMIENTO DE LA POBLACIÓN

En el periodo intercensal 1950 a 2012, no se observa un patrón uniforme en el crecimiento de la población. Mientras el promedio nacional registra un crecimiento ascendente hasta el año 2001, entre los censos 2001

y 2012 la Tasa Anual de Crecimiento Intercensal desciende en un punto porcentual. En el área rural, el comportamiento de esta tasa es oscilante a diferencia del área urbana, con una tendencia creciente entre 1950 a 1992 y posteriormente desciende hasta el año 2012.

### BOLIVIA: TASA ANUAL DE CRECIMIENTO INTERCENSAL, POR PERÍODO Y ÁREA 1950-2012 (En porcentaje)



Fuente: Instituto Nacional de Estadística

La Tasa Anual de Crecimiento Departamental más alta desde el Censo 1950 es de 6,6% y se registra en el departamento de Pando. Este crecimiento pudo estar influido por la época de cosecha de castaña que coincidió con el momento del último Censo 2012. En los censos de 1976, 1992 y 2001, Santa Cruz observó tasas de crecimiento superiores al 4% y en el año 2012 registró una disminución a 2,4%.

En contraposición, se advierten tasas de crecimiento

más bajas, e inclusive negativas, en el período intercensal 1976 a 1992 en Oruro y Potosí (departamentos mineros).

Los factores de crecimiento de la población son: la fecundidad, mortalidad, y las migraciones (internas y externas); sin embargo, las diferenciales de las tasas de crecimiento entre departamentos están vinculadas, principalmente, a los ciclos económicos que generan atracción o expulsión de personas que buscan mejores oportunidades de vida.



## BOLIVIA: TASA ANUAL DE CRECIMIENTO INTERCENSAL DE LA POBLACIÓN POR PERIODO, SEGÚN DEPARTAMENTO (En porcentaje)

DEPARTAMENTO	1950-1976	1976-1992	1992-2001	2001-2012
<b>BOLIVIA</b>	<b>2,05</b>	<b>2,11</b>	<b>2,74</b>	<b>1,74</b>
Chuquisaca	1,23	1,50	1,71	0,80
La Paz	2,07	1,66	2,29	1,30
Cochabamba	1,79	2,75	2,93	1,71
Oruro	1,84	0,58	1,55	2,06
Potosí	0,98	-0,12	1,01	1,38
Tarija	2,28	2,82	3,18	1,89
Santa Cruz	4,09	4,16	4,29	2,41
Beni	3,28	3,16	2,94	1,36
Pando	2,88	0,63	3,48	6,63

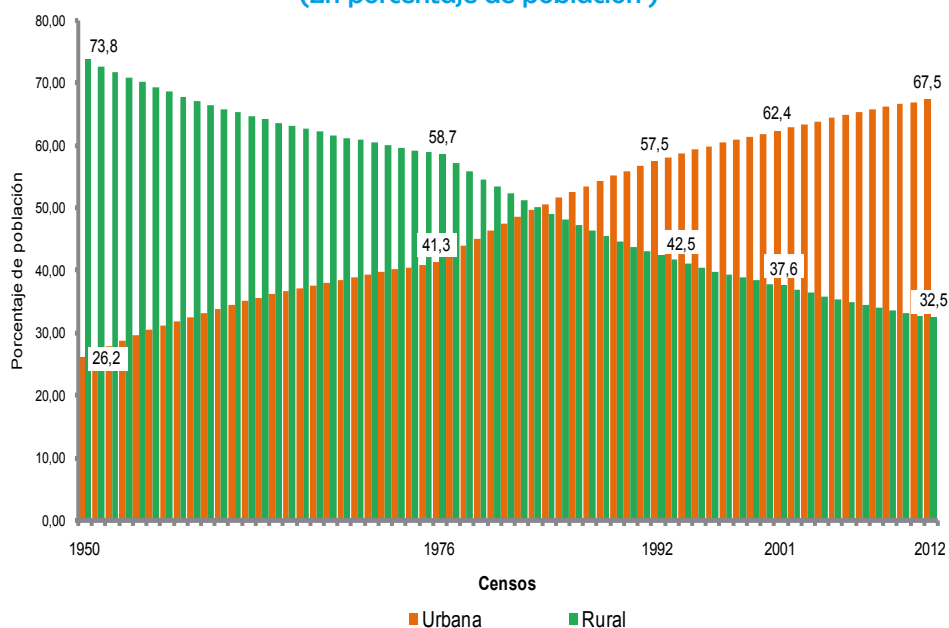
Fuente: Instituto Nacional de Estadística

### DISTRIBUCIÓN DE LA POBLACIÓN POR ÁREA<sup>1/</sup>

En los últimos 60 años se ha presentado una tendencia sostenida del cambio en la proporción entre la población

urbana y rural. Mientras que en 1950, de cada 100 habitantes, 74 residían en el área rural, el 2012, de cada 100 bolivianas y bolivianos, 32 viven en el área rural. Ese cambio, en la proporción poblacional se registra, aproximadamente, en 1984.

### BOLIVIA: EVOLUCIÓN DE LA POBLACIÓN RURAL RESPECTO A LA POBLACIÓN URBANA, 1950 - 2012 (En porcentaje de población)



Fuente: Instituto Nacional de Estadística.

### ESTRUCTURA DE LA POBLACIÓN POR SEXO Y EDAD

La población femenina siempre ha sido proporcionalmente mayor a la masculina, hay una tendencia a que esa diferencia sea cada vez más pequeña, como se observa en el Censo de 1950, donde las mujeres representaban el 50,96%; en 1976 eran el 50,67%; en 1992 el 50,61%; en 2001 el 50,15% y en 2012 el 50,10% de la población del país.

No obstante, esta proporción de más mujeres, respecto

a los hombres, no está presente en todos los tramos de edad. Obsérvese en el cuadro siguiente, cuando el número de hombres es mayor al de mujeres, en los primeros grupos quinquenales de edad hasta 1992 esta relación se registraba en los tres primeros grupos de edad. En el Censo 2001, la mayor proporción de hombres, con relación a mujeres, comprendía hasta el cuarto grupo de edad, y en el Censo 2012 se extendió hasta el quinto grupo de edad (jóvenes de 20-24 años de edad). En los siguientes grupos, el número de mujeres se muestra mayor al de hombres.

**BOLIVIA: POBLACIÓN EMPADRONADA POR CENSO Y SEXO,  
SEGÚN GRUPOS DE EDAD, CENSOS 2001 Y 2012  
(En número de habitantes)**

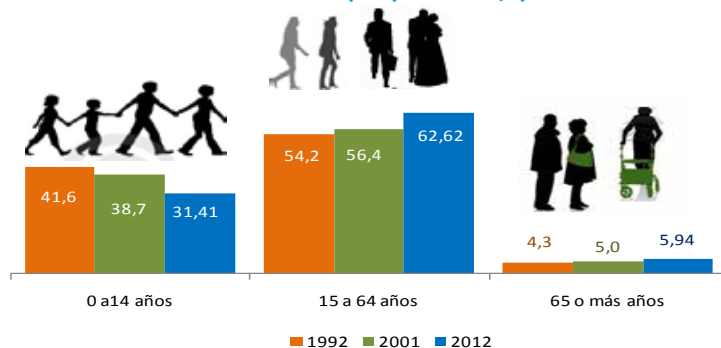
GRUPOS DE EDAD	CENSO 2001			CENSO 2012		
	Total	Hombre	Mujer	Total	Hombre	Mujer
<b>BOLIVIA</b>	<b>8.274.325</b>	<b>4.123.850</b>	<b>4.150.475</b>	<b>10.059.856</b>	<b>5.019.447</b>	<b>5.040.409</b>
0-4	1.087.557	563.369	524.188	1.089.948	556.294	533.654
5-9	1.083.747	555.014	528.733	992.654	504.623	488.031
10-14	1.026.770	522.028	504.742	1.078.164	549.866	528.298
15-19	873.251	439.199	434.052	1.106.284	559.285	546.999
20-24	780.471	382.029	398.442	978.606	493.018	485.588
25-29	611.381	298.278	313.103	817.395	407.293	410.102
30-34	522.220	255.151	267.069	753.831	372.197	381.634
35-39	469.765	226.916	242.849	631.032	310.162	320.870
40-44	414.170	204.387	209.783	544.701	270.971	273.730
45-49	336.376	166.277	170.099	461.984	228.006	233.978
50-54	274.548	135.610	138.938	403.220	199.526	203.694
55-59	214.810	107.560	107.250	324.025	159.128	164.897
60-64	166.616	82.045	84.571	279.867	134.457	145.410
65-69	143.287	65.882	77.405	204.529	98.098	106.431
70-74	121.053	54.880	66.173	152.423	71.902	80.521
75-79	74.682	34.078	40.604	99.276	44.974	54.302
80-84	40.344	17.300	23.044	81.095	34.462	46.633
85-89	19.198	8.059	11.139	37.923	15.884	22.039
90-94	7.846	3.208	4.638	14.665	5.996	8.669
95 y más	6.233	2.580	3.653	8.234	3.305	4.929

Fuente: Instituto Nacional de Estadística

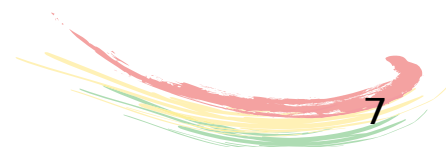
La composición, por grandes grupos de edad, muestra que el grupo de 15 a 64 años se ha incrementado desde 1992, el grupo de 64 o más años presenta un leve incremento, pasando, de 4% en 1992, a 6% para el año 2012. La población menor de 15 años proporcionalmente muestra un descenso de 11 puntos porcentuales entre 1992 a 2012, pasando, de 42% a 31%, respectivamente.

Sin embargo, se puede decir que Bolivia cuenta con una población joven. Esta transformación en la estructura por edad es muy importante, porque muestra que el país transita por una etapa donde el volumen de la población en edades laborales (15-64 años) alcanza su mayor peso relativo con relación a la población en edades dependientes.

**BOLIVIA: ESTRUCTURA DE LA POBLACIÓN POR GRANDES GRUPOS DE EDAD, CENSO 1992, 2001 Y 2012  
(En porcentaje)**



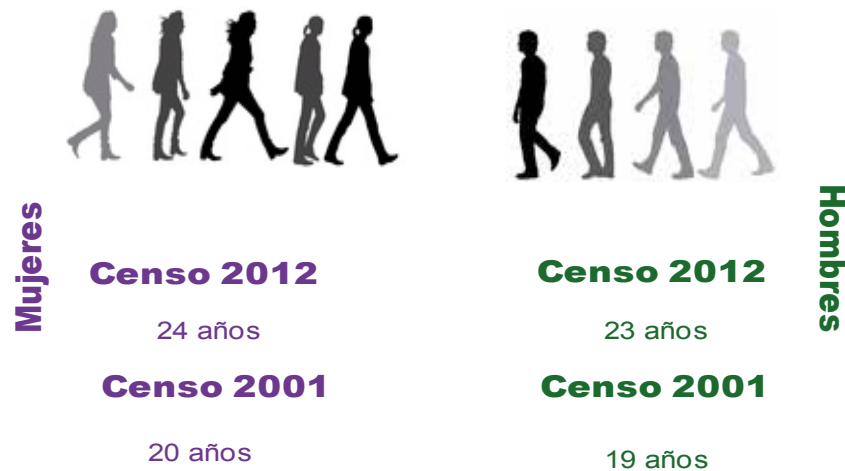
Fuente: Instituto Nacional de Estadística



El envejecimiento de la población es constituido por un cambio en la distribución de la población de un país hacia mayores edades. En los estudios demográficos, se ha establecido que una población con una edad mediana de 20 años o menos es considerada joven; una

población, con una edad mediana entre 20 a 29, años se considera que está en transición, y una población con una edad mediana que supere los 30 años es considerada vieja. Por tanto, Bolivia se encuentra en una etapa de transición.

### BOLIVIA: EDAD MEDIANA DE LA POBLACIÓN, CENSOS 2001 Y 2012



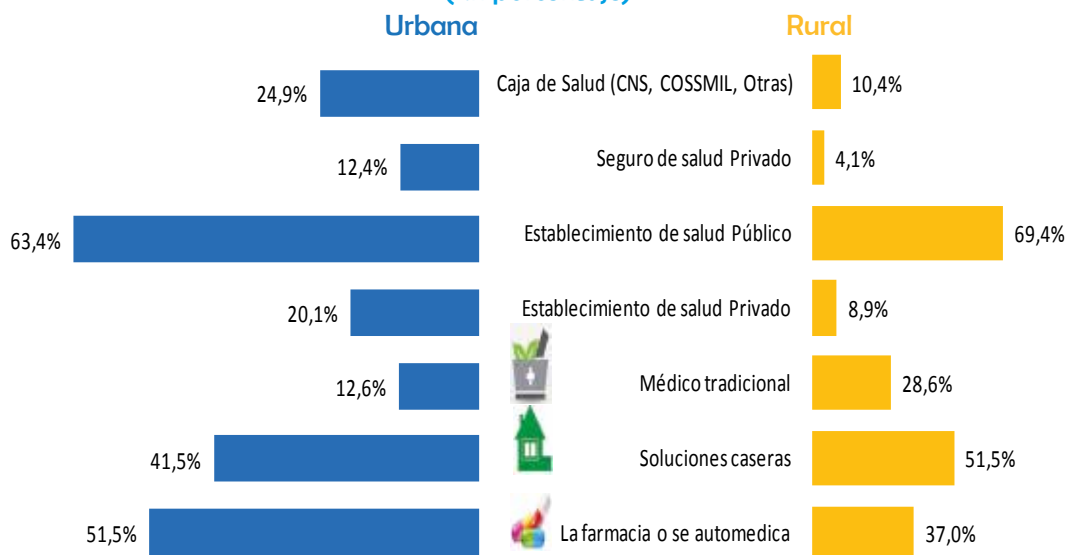
Fuente: Instituto Nacional de Estadística

### SALUD

La salud es un derecho humano que permite a las personas una vida económica y socialmente productiva. El Censo 2012 indagó sobre el lugar donde asiste la

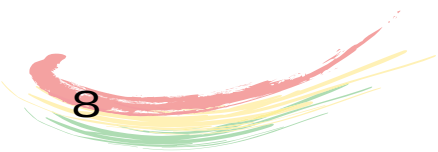
población cuando tiene problemas de salud. Los resultados muestran que más del 63% de las personas acude a un establecimiento de salud público. Recurren a una farmacia, se automedican, u optan por soluciones caseras el 37,0% (rural) y 51,5% (urbana).

### BOLIVIA: LUGARES DONDE ACUDE LA POBLACIÓN CUANDO TIENE PROBLEMAS DE SALUD, POR ÁREA, CENSO 2012. (En porcentaje)



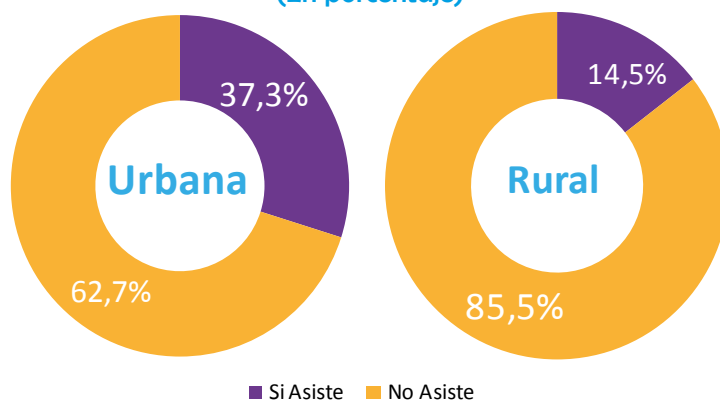
Fuente: Instituto Nacional de Estadística

El acceso a los seguros de salud en el área rural es de 14,5%, esta proporción es menor aún a la del área urbana.





**BOLIVIA: ASISTENCIA DE LA POBLACIÓN A UN SEGURO DE SALUD POR ÁREA, CENSOS 2012**  
(En porcentaje)



■ Si Asiste ■ No Asiste

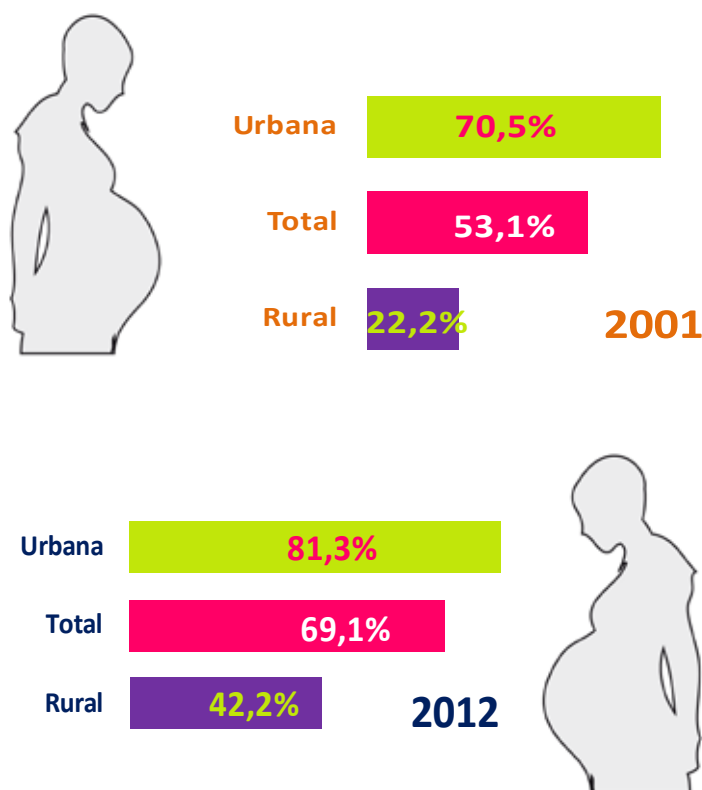
Fuente: Instituto Nacional de Estadística.

**Atención materna**

La información obtenida en el Censo 2012 señala que el 69,2 % de los partos, a nivel nacional, fueron atendidos en establecimientos de salud; esto representa un incremento de 26,9 % en estos últimos 11 años. En el

área rural, la asistencia a un establecimiento de salud se duplicó, es decir, que si bien en el 2001 asistían 20 mujeres de cada 100 a dichos establecimientos, en el último censo, esta proporción se incrementó a 40 mujeres por cada 100.

**BOLIVIA: ATENCIÓN DEL ÚLTIMO PARTO<sup>1/</sup> DE MUJERES DE 15 O MÁS AÑOS EN UN ESTABLECIMIENTO DE SALUD, CENSOS 2001 Y 2012**  
(En porcentaje)



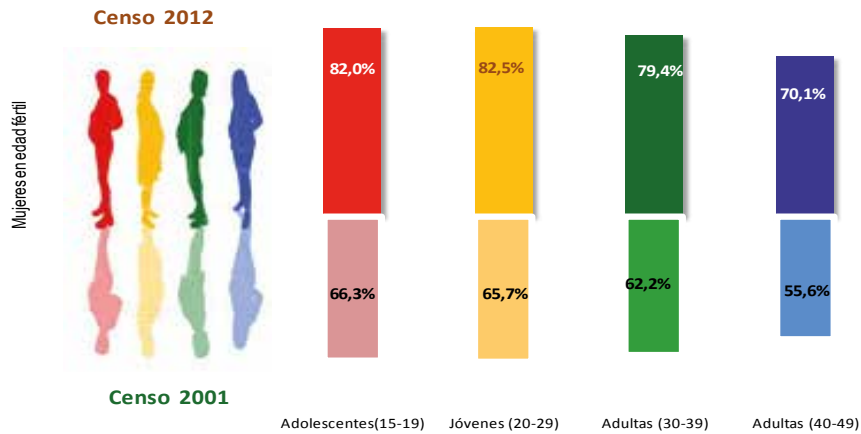
Fuente: Instituto Nacional de Estadística

<sup>1/</sup> El cálculo de lugar de atención de parto se realiza de las mujeres que declararon haber tenido hijos

Entre los censos 2001 y 2012, la asistencia de mujeres a un establecimiento de salud en su último parto ha experimentado un crecimiento relativo entre los grupos de adolescentes y jóvenes, la mayor variación

corresponde a mujeres que declararon haber tenido hijos, que se encuentran entre los 30 y 39 años de edad. Esto refleja una mayor confiabilidad de la población para ser atendidos en dichos establecimientos.

## BOLIVIA: ATENCIÓN DEL ÚLTIMO PARTO<sup>1/</sup> DE MUJERES EN EDAD FÉRTIL(15-49 AÑOS) EN ESTABLECIMIENTOS DE SALUD, POR CENSO Y GRUPOS DE EDAD (En porcentaje)



Fuente: Instituto Nacional de Estadística.

<sup>1/</sup> El cálculo de lugar de atención de parto se realiza de las mujeres que declararon haber tenido hijos

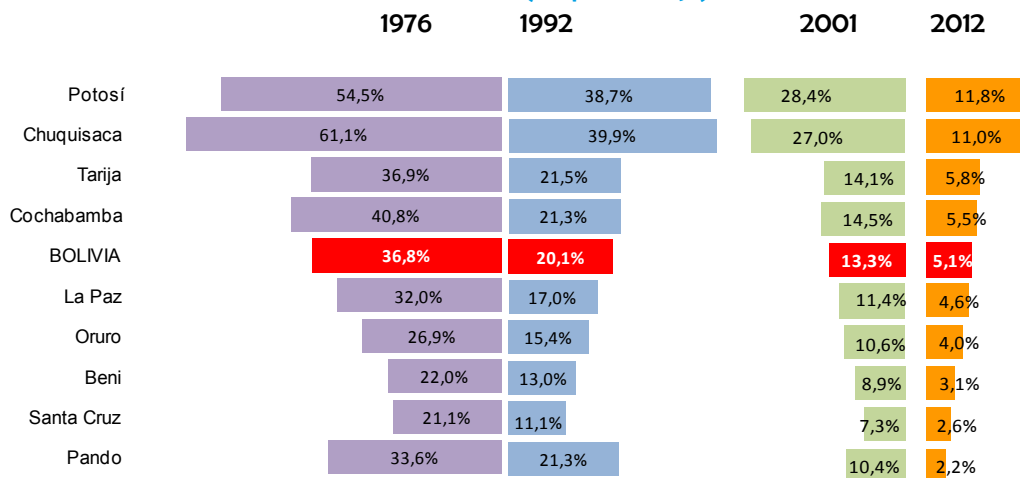
## EDUCACIÓN

La información sobre la educación de la población boliviana se refleja en los indicadores de analfabetismo, asistencia escolar y nivel de instrucción alcanzados. El analfabetismo considera a la población de 15 años o más, la asistencia escolar a la población de 4 a 19 años, y el nivel educativo a las personas de 19 años o más.

La tasa de analfabetismo, a nivel nacional, y en todos los departamentos, presenta disminuciones. En Potosí y Chuquisaca, la tasa desciende en 16 puntos porcentuales con relación al Censo 2001.

En 1976, 37 de cada 100 personas de 15 años o más, no sabían leer ni escribir, en 2012 cinco de cada 100 personas estaban en la misma situación.

## BOLIVIA: TASA DE ANALFABETISMO DE LA POBLACIÓN DE 15 AÑOS Y MÁS SEGÚN DEPARTAMENTO, CENSOS 1976, 1992, 2001 Y 2012 (En porcentaje)



Fuente: Instituto Nacional de Estadística

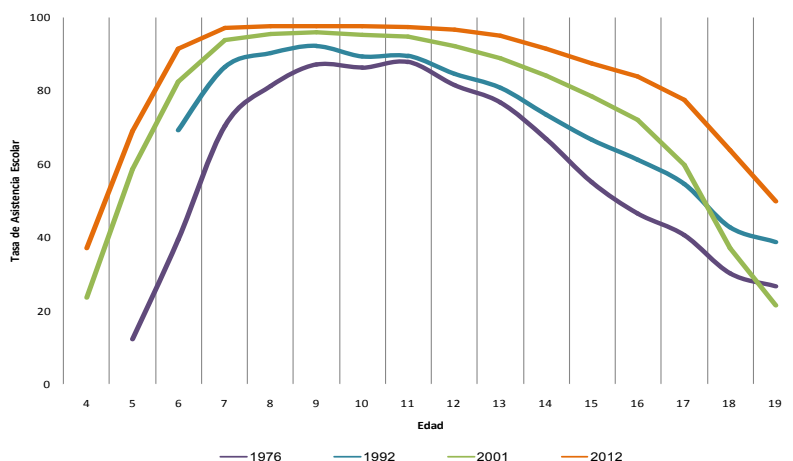
Según el Censo 2012, la asistencia a centros educativos de la población en edad escolar (4-19 años) alcanza a 83%, superando la tasa de 75% del año 2001.

Obsérvese que para las edades de 7 a 11 años, las tasas

del 2012 se aproximan al 100% e indican altas coberturas del servicio educativo escolar; lo que significa que en ese segmento de la población asisten 195.650 estudiantes, en promedio.

## BOLIVIA: TASA DE ASISTENCIA ESCOLAR DE LA POBLACIÓN DE 4 A 19 AÑOS DE EDAD, POR EDADES SIMPLES Y CENSO, CENSOS 1976, 1992, 2001 Y 2012

(En porcentaje)



Fuente: Instituto Nacional de Estadística

El nivel de instrucción alcanzado por la población mayor de 19 años o más ha presentado una serie de cambios entre los distintos periodos intercensales, siendo que en 1976 el 41,9% de la población no contaba con ningún nivel de instrucción, en 2012 este nivel disminuyó al 7,9%. Entre los periodos intercensales la brecha de género ha ido disminuyendo, en 1976 el 54,5% de las mujeres no contaba con ningún nivel de instrucción y para los hombres alcanzaba al 28,2%. Para el año 2012 la brecha disminuye, pasando a 11,4% para las mujeres y 4,4,% en el caso de los hombres.

superior, que en 1976 era de 5,5%, en 2012 alcanzó a 21,3%. Lo que se percibe como grandes avances en la educación boliviana.

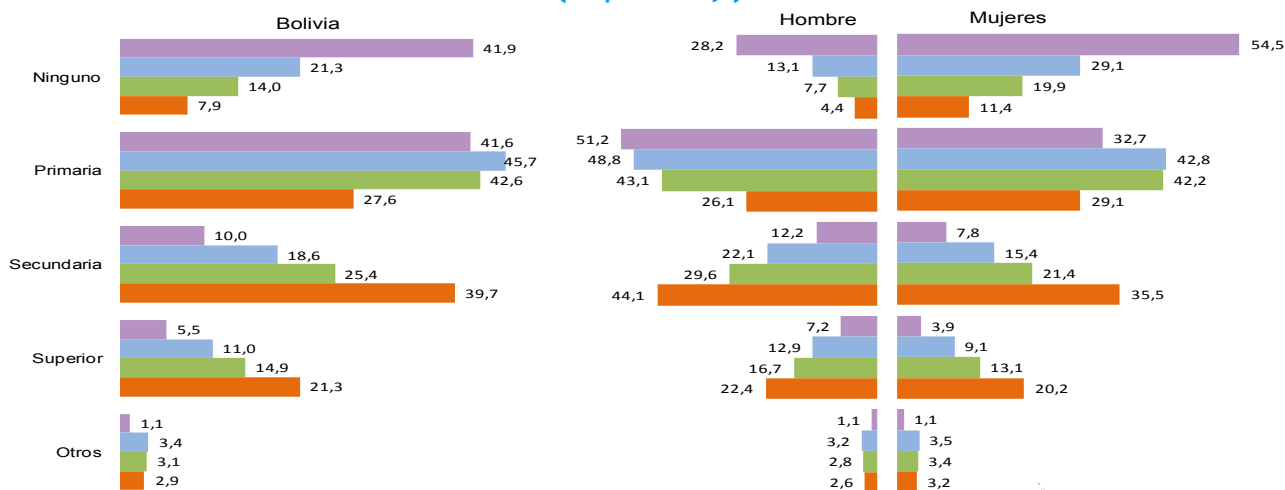
El nivel educativo alcanzado por la población de 19 años o más, muestra que las mujeres superan a los hombres en el nivel primario, por el contrario, los niveles secundario y superior son liderados por los hombres. Adicionalmente, las mujeres de 19 años o más de edad, que no tienen ningún nivel educativo, duplican a los hombres en esa situación.

Otro cambio importante que se dio en el país es que la educación en el nivel secundario ha pasado del 10% en 1976, a un 39,7% en 2012, y un cambio aún más significativo es que la población con una educación

Estos resultados señalan que aún persisten las brechas educativas, en desventaja para las mujeres, lo cual implica menores oportunidades laborales y de desarrollo para el país.

## BOLIVIA: POBLACIÓN DE 19 AÑOS O MÁS DE EDAD, POR SEXO Y CENSO, SEGÚN NIVEL DE INSTRUCCIÓN ALCANZADO, CENSOS 1976, 1992, 2001 Y 2012

(En porcentaje)



Fuente: Instituto Nacional de Estadística.

■ 1976 ■ 1992 ■ 2001 ■ 2012

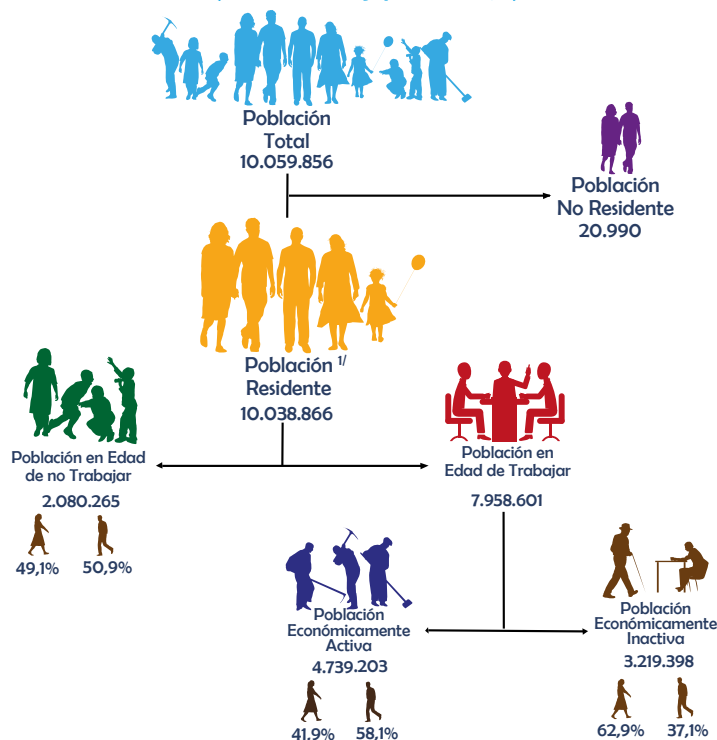
## EMPLEO

Según el Censo 2012, la estructura de la población, por condición de actividad, indica que la Población en Edad de Trabajar, medida a partir de los 10 años o más,

alcanza a 79,3% con relación a la población total. De este porcentaje, la Población Económicamente Activa (PEA) representa el 59,5% y son las personas que están ocupadas o buscan trabajo. Las mujeres constituyen 41,9% del total de la PEA.

### BOLIVIA: POBLACIÓN POR CONDICIÓN DE ACTIVIDAD Y SEXO, CENSO 2012

(En número y porcentaje)



Fuente: Instituto Nacional de Estadística  
1/ Excluye personas que residen habitualmente en el exterior.

### BOLIVIA: POBLACIÓN POR CONDICIÓN DE ACTIVIDAD Y SEXO, SEGÚN ÁREA Y DEPARTAMENTO, CENSO 2012 (Por número de habitantes)

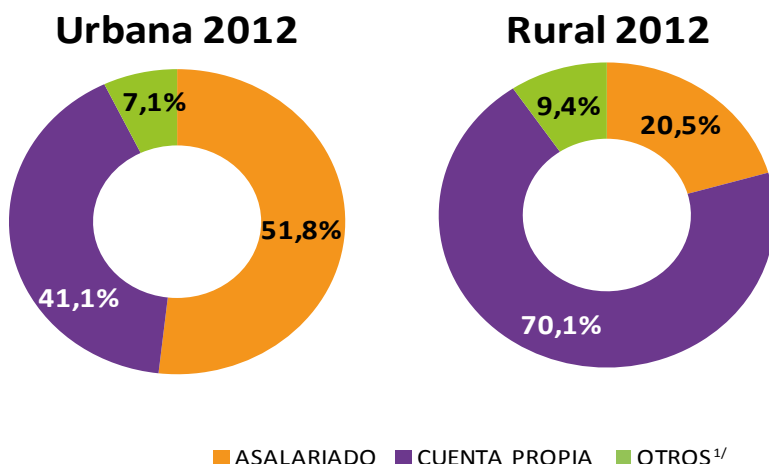
ÁREA Y DEPARTAMENTO	POBLACIÓN TOTAL <sup>(1)</sup>	POBLACIÓN EN EDAD DE TRABAJAR								
		POBLACIÓN EN EDAD DE NO TRABAJAR			Población Económicamente Activa			Población Económicamente Inactiva		
		Total	Hombres	Mujeres	Total	Hombres	Mujeres	Total	Hombres	Mujeres
<b>BOLIVIA</b>	<b>10.038.866</b>	<b>2.080.265</b>	<b>1.059.751</b>	<b>1.020.514</b>	<b>4.739.203</b>	<b>2.753.433</b>	<b>1.985.770</b>	<b>3.219.398</b>	<b>1.195.223</b>	<b>2.024.175</b>
Urbana	6.773.257	1.364.008	693.996	670.012	3.097.714	1.748.879	1.348.835	2.311.535	863.847	1.447.688
Rural	3.265.609	716.257	365.755	350.502	1.641.489	1.004.554	636.935	907.863	331.376	576.487
Chuquisaca	579.735	125.689	63.472	62.217	248.706	148.428	100.278	205.340	73.123	132.217
La Paz	2.714.910	511.131	259.806	251.325	1.377.836	752.513	625.323	825.943	329.195	496.748
Cochabamba	1.759.130	363.792	185.551	178.241	814.806	468.641	346.165	580.532	213.344	367.188
Oruro	493.649	100.861	51.318	49.543	225.861	127.700	98.161	166.927	65.304	101.623
Potosí	824.952	187.436	95.317	92.119	368.149	214.960	153.189	269.367	98.854	170.513
Tarja	482.347	93.410	47.721	45.689	236.427	138.609	97.818	152.510	54.196	98.314
Santa Cruz	2.652.438	568.864	290.557	278.307	1.233.341	753.818	479.523	850.233	299.094	551.139
Beni	42.139	101.824	52.066	49.758	186.064	116.519	69.545	133.502	48.620	84.882
Pando	110.315	27.258	13.943	13.315	48.013	32.245	15.768	35.044	13.493	21.551

Fuente: Instituto Nacional de Estadística  
(1) Excluye personas que residen habitualmente en el exterior.

La población ocupada, a nivel de área urbana y rural, refleja una disparidad por las diferentes actividades económicas que realiza; así se observa una mayor

representación de la población “asalariada” en el área urbana, y de “trabajadores por cuenta propia” en el área rural.

**BOLIVIA: SITUACIÓN EN EL EMPLEO SEGÚN ÁREA, CENSO 2012.**  
(En porcentaje)



Fuente: Instituto Nacional de Estadística

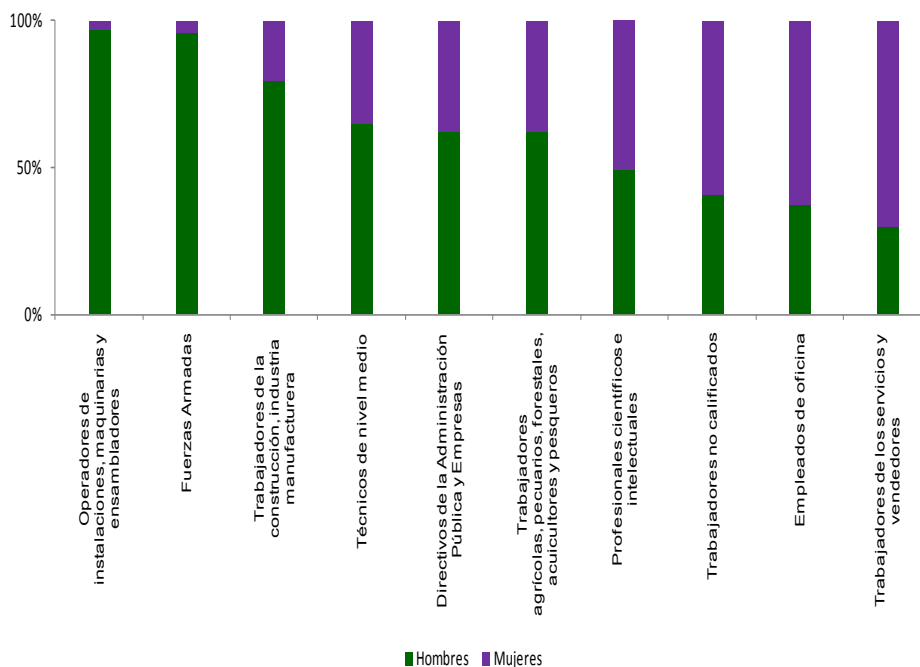
1/: Patrón, Socio, Empleador, Cooperativista de Producción, Trabajador Familiar ó Aprendiz sin Remuneración

Por grupo ocupacional, la población ocupada se concentra en trabajadores agrícolas, trabajadores de los servicios y vendedores, trabajadores de la construcción, industria manufacturera y otros oficios.

Alrededor de el 97% de los Operadores de instalaciones, Maquinarias y Ensambladores son hombres y el resto

mujeres (menos de 3%). El 79,6% de las personas insertas como Trabajadores de la Construcción e Industria Manufacturera se concentra en los hombres, mientras que 69,9% de trabajadores de los servicios y vendedores son mujeres.

**BOLIVIA: POBLACIÓN OCUPADA SEGÚN GRUPO OCUPACIONAL POR SEXO, CENSO 2012**  
(En porcentaje)

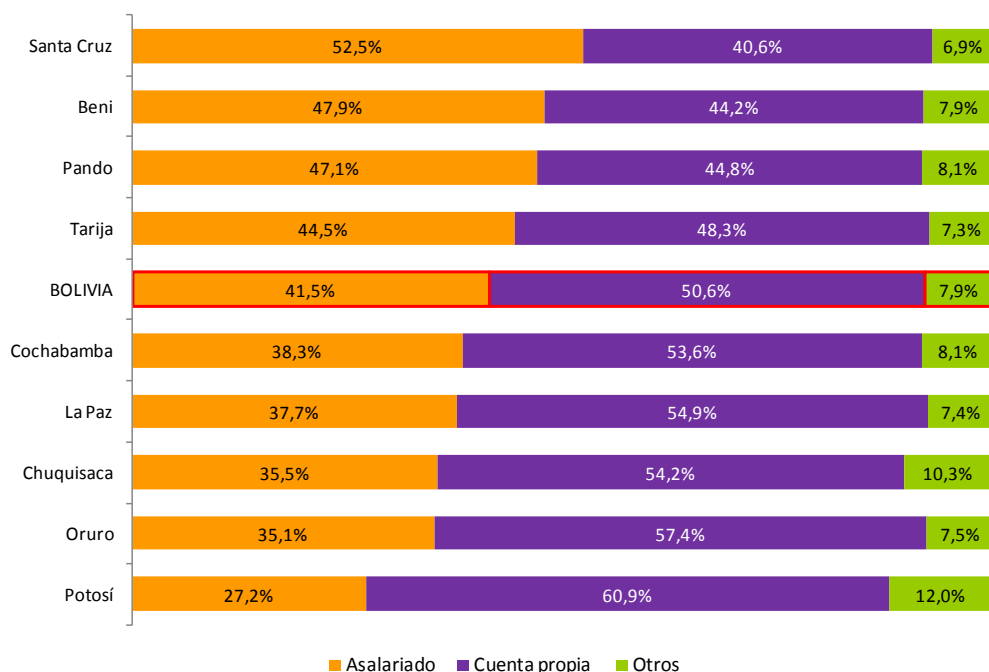


Fuente: Instituto Nacional de Estadística

Para el caso de Bolivia, se observa que del total de la población ocupada, 41,5% son asalariados, 50,6% trabajadores por cuenta propia, y el 7,9% otros; esto se ve reflejado en la actividad económica a la que se dedican las personas, dado que el 29,3% realiza

actividades relacionadas al sector agropecuario y el 18,4% de la población ocupada se dedica al comercio. El departamento con mayor porcentaje de asalariados es Santa Cruz (52,5%) y Potosí tiene la mayor población de trabajadores por cuenta propia (60,9%).

## BOLIVIA: SITUACIÓN EN EL EMPLEO SEGÚN DEPARTAMENTO, CENSO 2012 (En porcentaje)



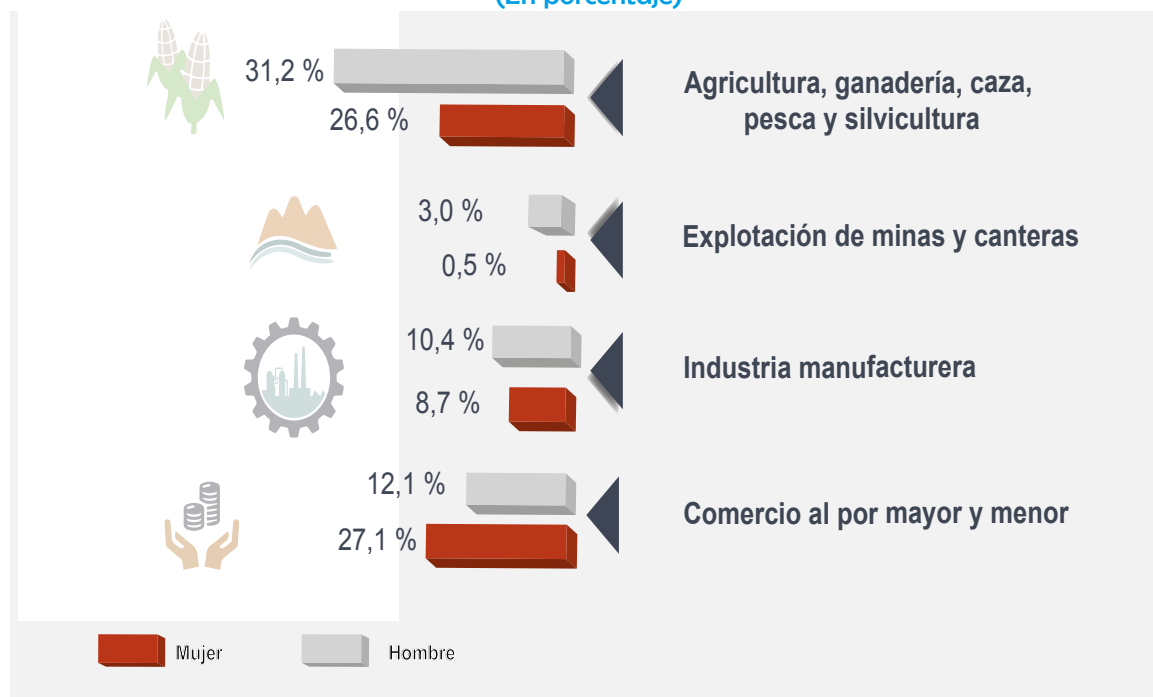
Fuente: Instituto Nacional de Estadística

De acuerdo a la actividad económica, la población ocupada está principalmente representada en la Agricultura, Ganadería, Caza, Pesca y Silvicultura, además de la Venta por mayor y menor, así como en la Construcción, Transporte y Educación.

Realizando un análisis de la actividad económica según

género, se puede observar que, del total de las mujeres, la participación en las actividades agropecuarias es de 26,6%, inferior a la de los hombres 31,2%, Por otra parte, se observa un comportamiento diferente en las actividades del comercio al por mayor y menor, ya que la participación de las mujeres es mayor a la de los hombres, 27,1% y 12,1%, respectivamente.

## BOLIVIA: PRINCIPALES ACTIVIDADES ECONÓMICAS POR SEXO, CENSO 2012 (En porcentaje)



Fuente: Instituto Nacional de Estadística

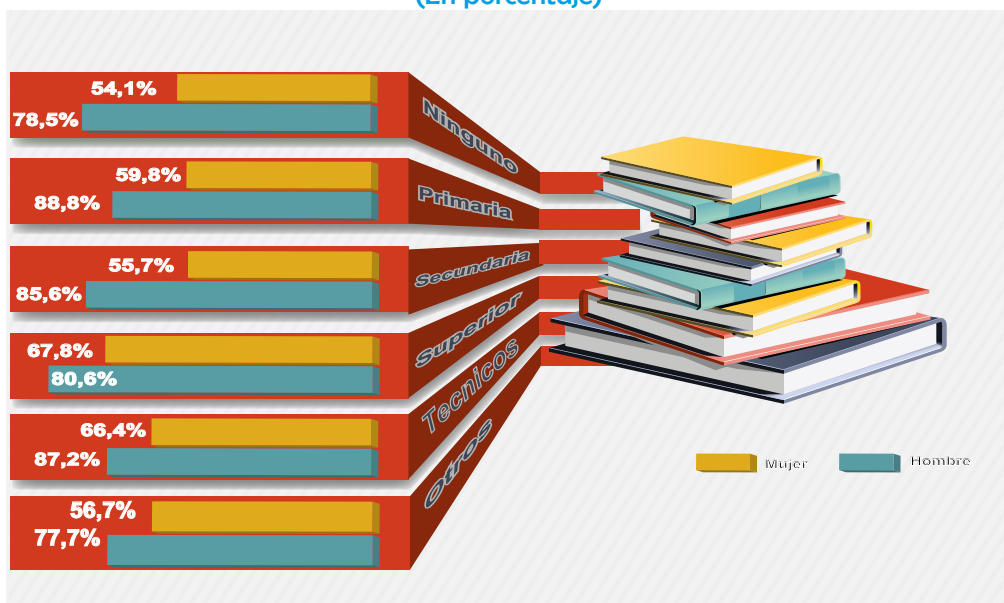


## Tasa Global de Participación

La educación es un factor importante para la participación de hombres y mujeres en el mercado laboral, cuanto mayor es el nivel educativo, menor es la brecha de participación entre hombres y mujeres. La tasa global de participación, por sexo y nivel de instrucción alcanzado, revela que la mayor participación

de mujeres en el mercado laboral es de aquellas que cuentan con una educación superior 67,8%, por lo que se puede decir que, de cada 100 mujeres en edad de trabajar que poseen un nivel de educación superior, 68 son económicamente activas, en el caso de los hombres es de aquellos con un nivel técnico 87,2%.

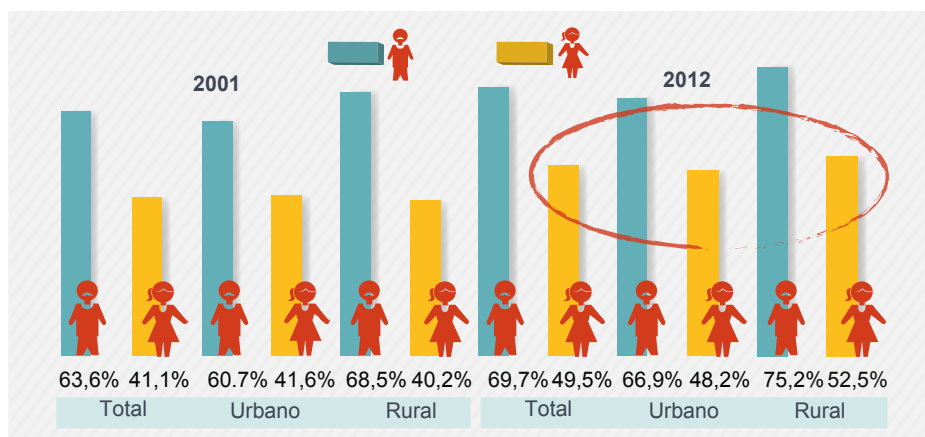
### BOLIVIA: TASA GLOBAL DE PARTICIPACIÓN POR SEXO Y NIVEL DE EDUCACIÓN, CENSO 2012 (En porcentaje)



Fuente: Instituto Nacional de Estadística.

La participación de las mujeres en el mercado laboral se incrementó sostenidamente desde 2001, tanto en el área urbana como rural.

### BOLIVIA: TASA GLOBAL DE PARTICIPACIÓN LABORAL, SEGÚN SEXO Y ÁREA, CENSOS 2001 Y 2012 (En porcentaje)



Fuente: Instituto Nacional de Estadística.

## VIVIENDA

En el Censo 2012, el total de viviendas particulares con habitantes presentes fue 2.803.982; de este total, el

30,4% corresponde al departamento de La Paz, 23,0% a Santa Cruz, y 18,4% a Cochabamba, concentrando esos departamentos el 71,8% de las viviendas particulares con habitantes presentes.

### BOLIVIA: VIVIENDAS PARTICULARES POR CONDICIÓN DE OCUPACIÓN, SEGÚN CENSO Y DEPARTAMENTO, CENSOS 2001 Y 2012 (En número de viviendas)

CENSO Y DEPARTAMENTO	TOTAL DE VIVIENDAS PARTICULARES	CONDICIÓN DE OCUPACIÓN			
		Total Ocupadas	Habitantes Presentes <sup>1/</sup>	Habitantes Ausentes	
<b>CENSO 2012</b>	<b>3.125.168</b>	<b>2.982.676</b>	<b>2.803.982</b>	<b>178.694</b>	<b>142.492</b>
Chuquisaca	176.450	166.906	150.202	16.704	9.544
La Paz	930.457	894.269	852.573	41.696	36.188
Cochabamba	590.103	555.956	516.608	39.348	34.147
Oruro	184.500	173.218	152.061	21.157	11.282
Potosí	276.411	263.171	242.181	20.990	13.240
Tarija	143.124	135.713	126.248	9.465	7.411
Santa Cruz	697.022	670.326	644.854	25.472	26.696
Beni	99.686	96.695	93.890	2.805	2.991
Pando	27.415	26.422	25.365	1.057	993
<b>CENSO 2001</b>	<b>2.258.162</b>	<b>2.136.917</b>	<b>1.967.863</b>	<b>169.054</b>	<b>121.245</b>
Chuquisaca	139.700	129.772	118.641	11.131	9.928
La Paz	712.759	677.124	624.798	52.326	35.635
Cochabamba	414.622	385.955	351.944	34.011	28.667
Oruro	127.388	120.655	103.775	16.880	6.733
Potosí	219.090	203.087	180.205	22.882	16.003
Tarija	97.601	92.787	87.019	5.768	4.814
Santa Cruz	465.485	448.469	425.707	22.762	17.016
Beni	69.740	67.922	65.283	2.639	1.818
Pando	11.777	11.146	10.491	655	631

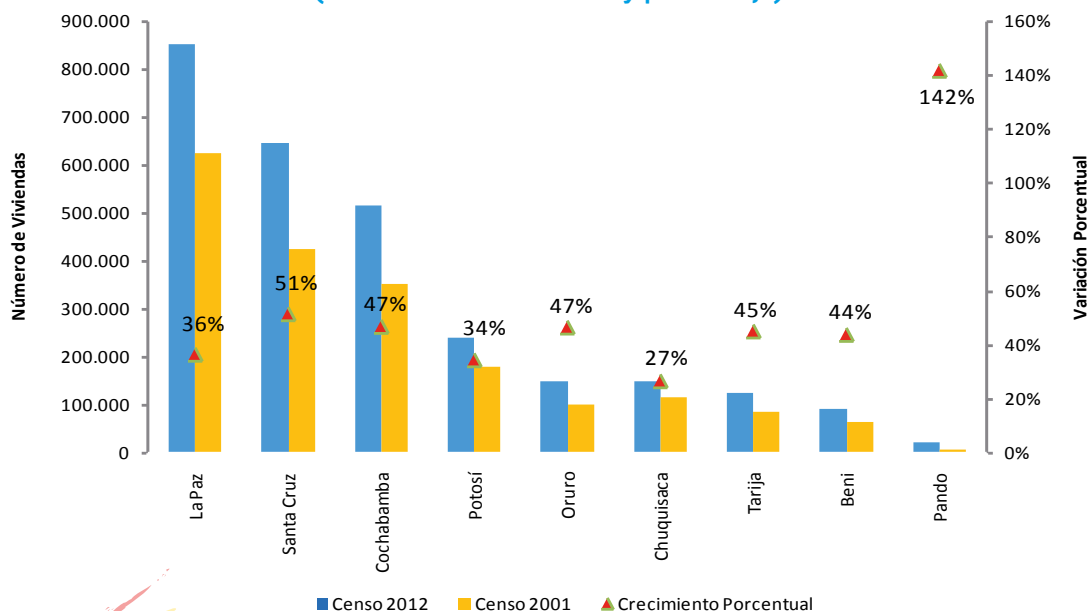
Fuente: Instituto Nacional de Estadística

1/ En el Censo 2001 se diferenciaba entre hogar y vivienda particular con ocupantes presentes. Mientras que en el Censo 2012 una vivienda particular con ocupantes presentes es considerada un hogar particular.

El crecimiento relativo del número de viviendas particulares es significativo en varios departamentos, con porcentajes superiores a 40%, siendo Pando el departamento con un crecimiento mayor al 100%. Los menores crecimientos, en términos relativos,

se registran en Chuquisaca, Potosí y La Paz. Sin embargo, en términos absolutos, La Paz es el departamento que presenta el mayor aumento de viviendas particulares entre censos, 227.8 mil viviendas, seguido de Santa Cruz, con 219.1 mil viviendas.

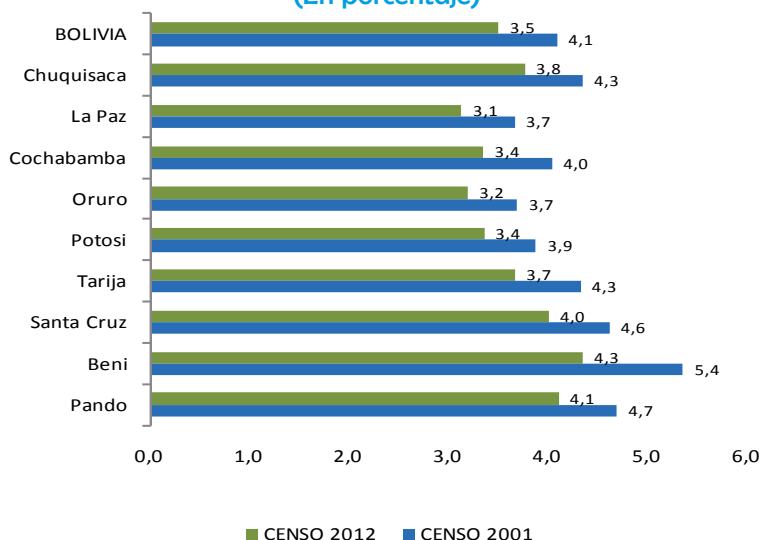
### BOLIVIA: CRECIMIENTO PORCENTUAL DE VIVIENDAS PARTICULARES, POR DEPARTAMENTO, CENSOS 2001 Y 2012 (En número de viviendas y porcentaje)



El número promedio de personas por vivienda particular ha disminuido, de 4,1 a 3,5 entre los censos 2001 y 2012. El departamento con mayor reducción es

Beni, de 5,4 a 4,3 personas por vivienda, siendo Oruro el departamento con menor reducción de 3,7 a 3,2.

### BOLIVIA: NÚMERO PROMEDIO DE PERSONAS POR VIVIENDA PARTICULAR Y DEPARTAMENTO, CENSOS 2001 Y 2012 (En porcentaje)

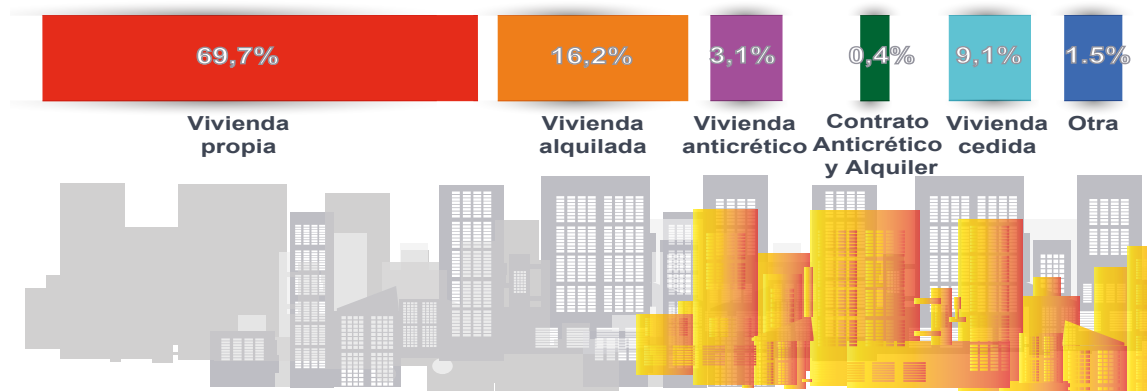


Fuente: Instituto Nacional de Estadística

### Tenencia de la vivienda

La principal forma de tenencia de la vivienda es propia (69,7%) seguida de la vivienda alquilada (16,2%). Menos

del 10% de los hogares habita en viviendas cedidas, en anticrético u otra forma.



Fuente: Instituto Nacional de Estadística

### Servicios Básicos

El Censo 2012 recoge información de la provisión de energía eléctrica, gas (como combustible para cocinar), procedencia y distribución del agua, disponibilidad, uso y tipo de desagüe del servicio sanitario, comunicación y transporte, así como acceso a los servicios básicos considerados como derecho humano.

Se observa que la brecha en el acceso a estos servicios básicos, entre hogares rurales y urbanos, ha disminuido considerablemente, excepto en el servicio sanitario.

Los cambios importantes se reflejan en el incremento de la cobertura de las redes de comunicación y energía eléctrica en viviendas, además del acceso a gas domiciliario.

# BOLIVIA: VIVIENDAS PARTICULARES POR DISPONIBILIDAD DE SERVICIOS BÁSICOS, SEGÚN CENSO Y ÁREA, CENSOS 2001 Y 2012.

(En número de viviendas y porcentaje)

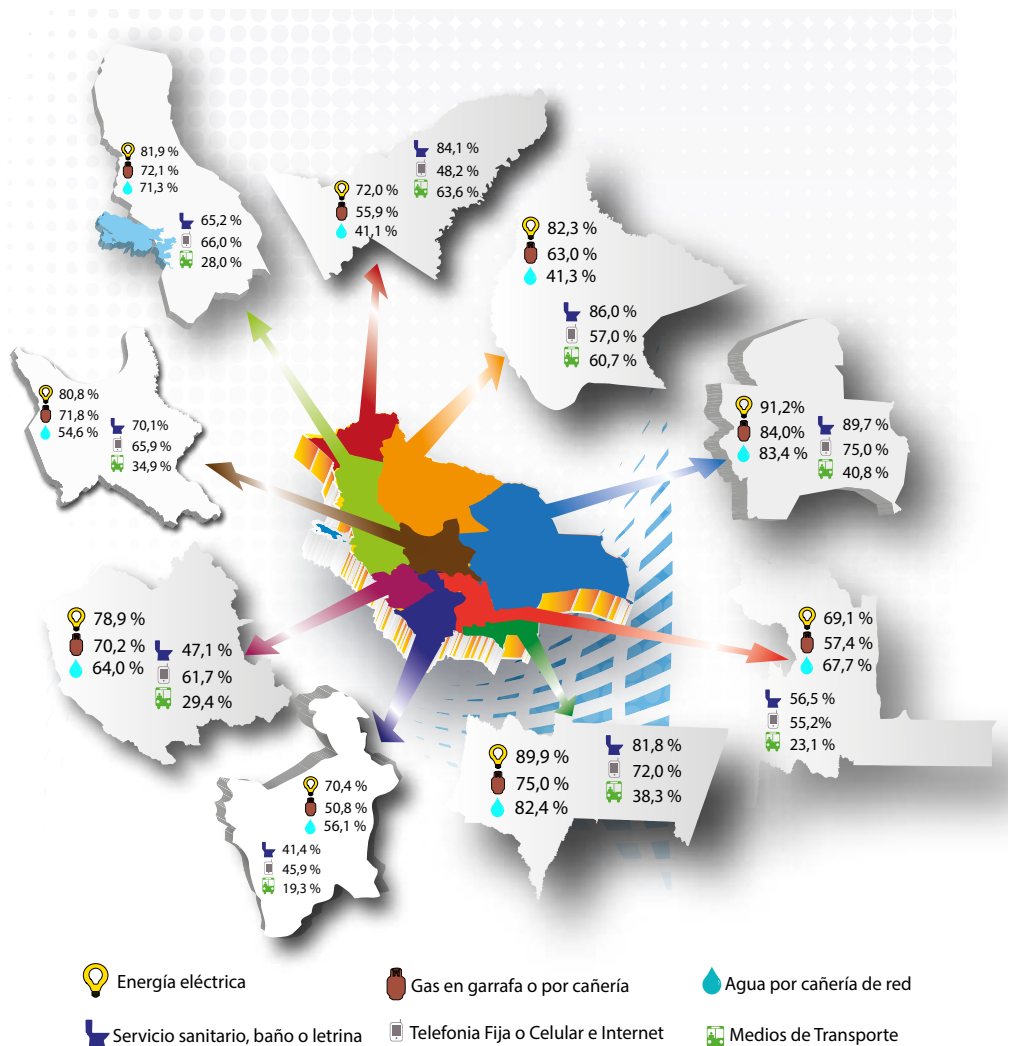
ÁREA	TOTAL	SERVICIOS BÁSICOS					
		ENERGÍA ELÉCTRICA <sup>(1)</sup>	GAS <sup>(2)</sup>	AGUA <sup>(3)</sup>	SERVICIO SANITARIO	COMUNICACIÓN <sup>(4)</sup>	TRANSPORTE <sup>(5)</sup>
<b>CENSO 2012</b>	<b>2.803.982</b>	<b>82,3</b>	<b>71,7</b>	<b>68,3</b>	<b>69,9</b>	<b>65,3</b>	<b>33,2</b>
Urbana	1.826.480	95,6	93,7	83,3	87,2	82,1	37,2
Rural	977.502	57,5	30,7	40,3	37,5	34,0	25,6
<b>CENSO 2001</b>	<b>1.977.665</b>	<b>64,4</b>	<b>58,4</b>	<b>62,3</b>	<b>63,3</b>	<b>22,7</b>	<b>14,9</b>
Urbana	1.210.962	89,5	86,7	82,9	82,4	36,0	20,7
Rural	766.703	24,7	13,6	29,6	33,1	1,6	5,8

Fuente: Instituto Nacional de Estadística

- (1) La Energía Eléctrica proviene de red de empresa eléctrica, motor propio, panel solar y otros.
- (2) El Censo 2012 incluye gas en garrafa y por cañería.
- (3) La procedencia del agua es por cañería de red.
- (4) En el Censo 2012 incluye servicio de telefonía fija, celular e internet. El servicio de internet no fue recabado en el Censo 2001.
- (5) En el Censo 2001 se incluye vehículo automotor y motocicleta. Adicionalmente, en el Censo 2012 se incluye cuadratrax, carreta o carretón y deslizador, balsa, canoa o bote.

## Bolivia: Cobertura de Servicios Básicos, Censo 2012 (En porcentaje)

El Censo 2012 señala a Santa Cruz como el departamento con mayor cobertura de Servicios Básicos: el 91,2% de cobertura en energía eléctrica; 84% utiliza gas como principal combustible para cocinar; 83,4% de los hogares tienen agua por cañería de red; 89,7% tienen baño, y 75,0% cuentan con medios de comunicación. Pando es el departamento con mayor disponibilidad de medios de transporte, 63,6%. A continuación se detalla la cobertura de servicios básicos por departamentos según Censo 2012.



**Los límites utilizados en este mapa son referenciales y tienen un valor únicamente estadístico.** La Ley del Sistema Nacional de Información Estadística, aprobada por DL 14100, la Ley N° 339 de Delimitación de Unidades Territoriales, de 31 de enero de 2013 y su Decreto Reglamentario (Decreto Supremo N° 1560 de 17 de abril de 2013), **no asignan competencia alguna al INE en materia de delimitación o demarcación interdepartamental o intradepartamental de unidades territoriales.** Por esta razón, este mapa no genera ningún tipo de antecedentes para fines legales.

## Combustible o Energía para Cocinar

La principal fuente de combustible o energía utilizada para cocinar, según los resultados del Censo 2012, fue el gas en el 71,7% de las viviendas: gas en garrafa 61,4%, y gas por cañería 10,3%, le sigue en orden de importancia la leña con 23,7% .

Entre 2001 y 2012, el uso del gas pasó, de 58,4% a 71,7%, principalmente por la utilización de gas por cañería, y

la leña disminuyó entre ambos censos, de 34,1% a 23,7%, respectivamente.

El departamento que más utiliza gas como combustible es Santa Cruz (84% de las viviendas), Tarija utiliza gas por cañería para cocinar (30,8%), luego se encuentran beneficiadas con la distribución de dicho servicio las viviendas de Oruro, La Paz y Chuquisaca.

### BOLIVIA: VIVIENDAS PARTICULARES, POR TIPO DE COMBUSTIBLE O ENERGÍA UTILIZADA PARA COCINAR, SEGÚN CENSO Y DEPARTAMENTO, CENSOS 2001 Y 2012 (En número y porcentaje)

CENSO Y DEPARTAMENTO	TOTAL	TIPO DE COMBUSTIBLE O ENERGÍA UTILIZADA PARA COCINAR								No utiliza
		Total	Gas por cañería	Gas en garrafa	Leña	Electricidad	Guano, bosta o taquia	Kerosén	Otros <sup>(1)</sup>	
<b>CENSO 2012</b>	<b>2.803.982</b>	<b>98,2</b>	<b>10,3</b>	<b>61,4</b>	<b>23,7</b>	<b>0,6</b>	<b>2,0</b>	-	<b>0,2</b>	<b>1,8</b>
Chuquisaca	150.202	98,7	13,6	43,8	40,9	0,2	0,1	-	0,1	1,3
La Paz	852.573	98,6	16,0	56,1	20,1	1,2	4,9	-	0,2	1,4
Cochabamba	516.608	98,5	7,7	64,1	25,6	0,3	0,7	-	0,1	1,5
Oruro	152.061	99,0	16,2	54,0	24,7	0,2	3,7	-	0,1	1,0
Potosí	242.181	99,1	8,2	42,7	45,2	0,8	2,0	-	0,3	0,9
Tarija	126.248	97,7	30,8	44,2	22,1	0,3	0,1	-	0,1	2,3
Santa Cruz	644.854	97,4	1,4	82,6	12,8	0,4	0,0	-	0,1	2,6
Beni	93.890	97,0	0,0	63,0	33,4	0,4	0,1	-	0,2	3,0
Pando	25.365	96,0	0,0	55,9	39,3	0,3	0,0	-	0,4	4,0
<b>CENSO 2001</b>	<b>1.977.665</b>	<b>98,5</b>	-	<b>58,4</b>	<b>34,1</b>	<b>0,9</b>	<b>4,2</b>	<b>0,9</b>	<b>0,1</b>	<b>1,5</b>
Chuquisaca	118.918	98,9	-	42,2	56,2	0,1	0,2	0,2	0,1	1,1
La Paz	629.916	98,8	-	59,8	24,2	2,2	10,1	2,4	0,1	1,2
Cochabamba	352.411	98,8	-	58,3	38,4	0,3	1,7	0,1	0,1	1,2
Oruro	104.279	99,4	-	58,6	33,4	0,3	6,3	0,8	0,0	0,6
Potosí	180.323	99,5	-	38,3	57,5	0,1	3,2	0,2	0,1	0,5
Tarija	87.157	97,9	-	61,9	35,0	0,2	0,6	0,2	0,1	2,1
Santa Cruz	428.653	97,5	-	71,4	25,3	0,3	0,2	0,1	0,1	2,5
Beni	65.481	97,9	-	41,5	55,3	0,2	0,3	0,5	0,1	2,1
Pando	10.527	96,6	-	44,8	50,5	0,1	0,3	0,2	0,7	3,4

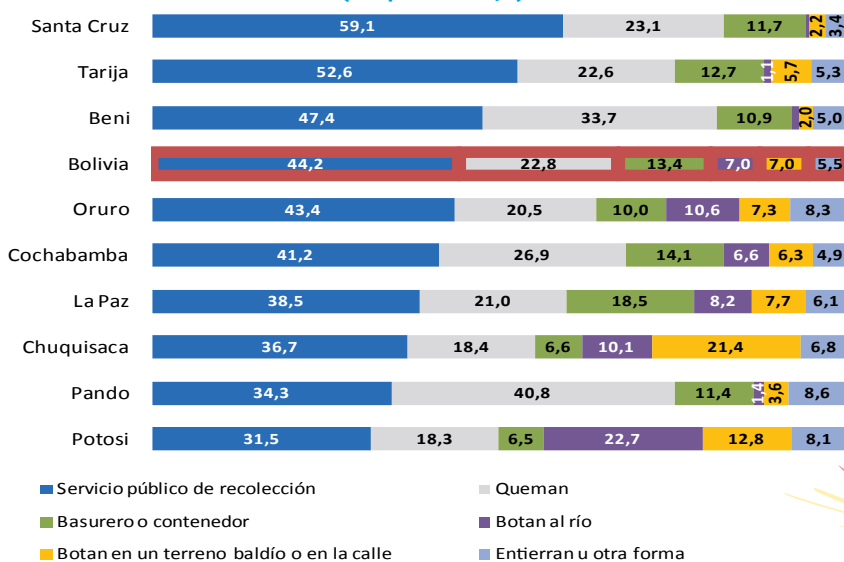
Fuente: Instituto Nacional de Estadística

## Eliminación de la Basura

El Censo 2012 ha establecido por primera vez la forma de eliminación de basura en las viviendas. El 44,2% de viviendas particulares con habitantes presentes utiliza

el servicio público de recolección de desechos, y 13,4% utilizan el basurero público o contenedor; 22,8% de los ocupantes de las viviendas la queman.

### BOLIVIA: VIVIENDAS PARTICULARES POR FORMA DE ELIMINACIÓN DE LA BASURA, SEGÚN DEPARTAMENTO, CENSO 2012 (En porcentaje)

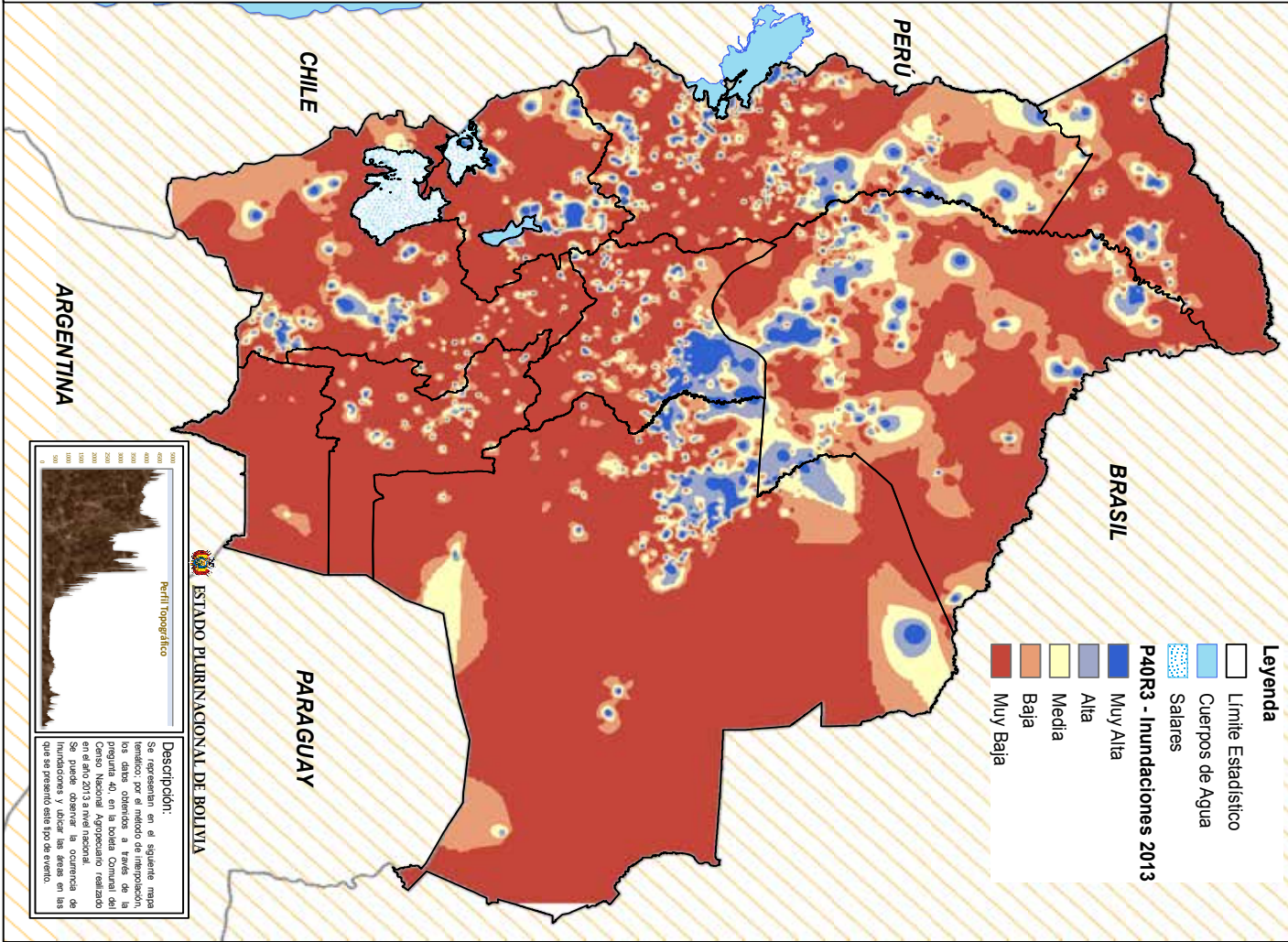


Fuente: Instituto Nacional de Estadística





**EVENTOS CLIMATOLÓGICOS: INUNDACIONES QUE AFECTARON NEGATIVAMENTE LA ACTIVIDAD AGROPECUARIA, 2013**



**Leyenda**

- Límite Estadístico
- Cuerpos de Agua
- Salares

**P40R3 - Inundaciones 2013**

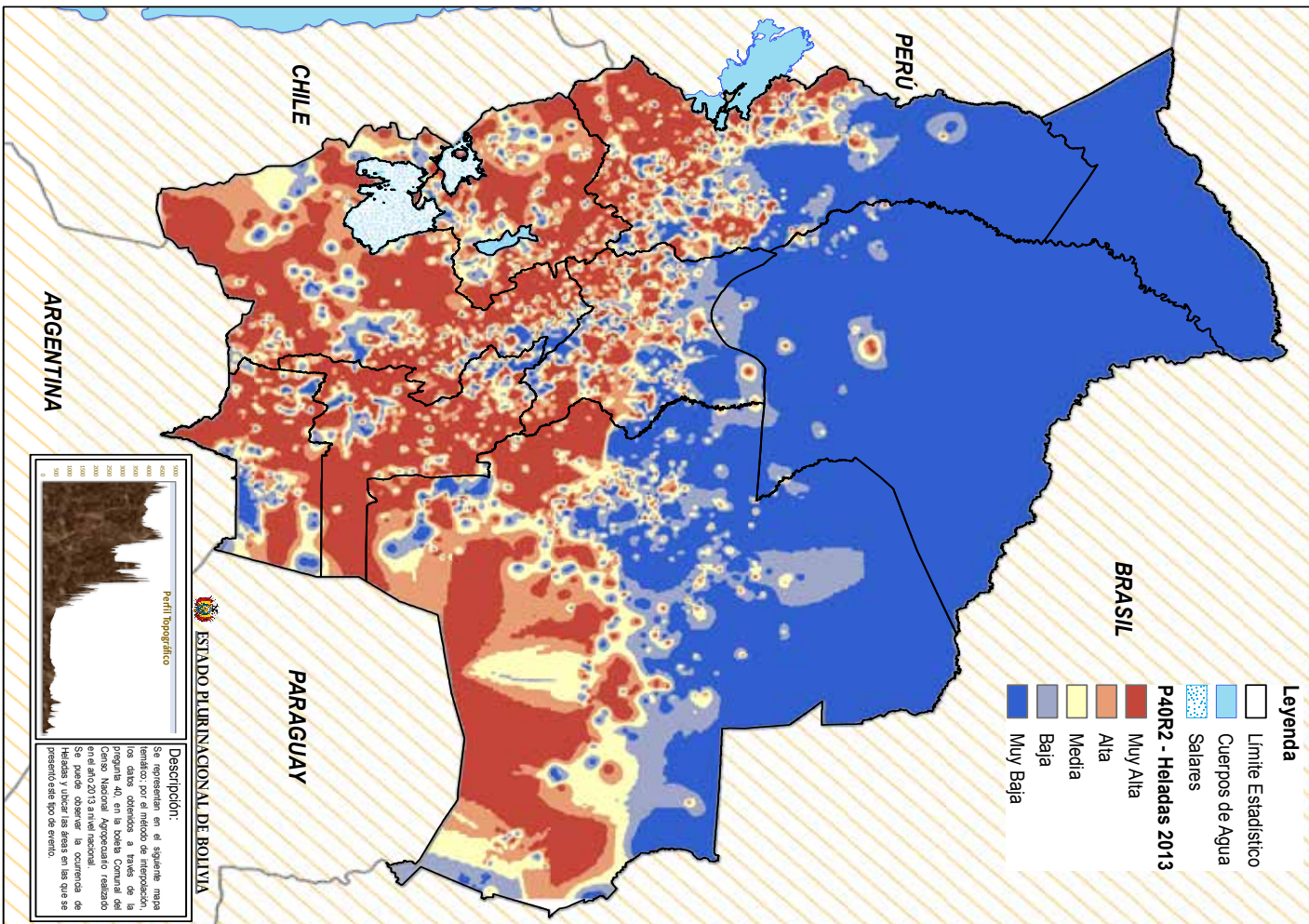
- Muy Alta
- Alta
- Media
- Baja
- Muy Baja

**Perfil Topográfico**

**Descripción:**  
Se representan en el siguiente mapa temático, por el método de interpolación, los datos obtenidos a través de la pregunta 40, en la Hoja Comunal del Censo Nacional Agropecuario realizado en el año 2013 a nivel nacional. Se puede observar la ocurrencia de Inundaciones y ubicar las áreas en las que se presentó este tipo de evento.



**EVENTOS CLIMATOLÓGICOS: HELADAS QUE AFECTARON NEGATIVAMENTE LA ACTIVIDAD AGROPECUARIA, 2013**



**Leyenda**

- Límite Estadístico
- Cuerpos de Agua
- Salares

**P40R2 - Heladas 2013**

- Muy Alta
- Alta
- Media
- Baja
- Muy Baja

**Perfil Topográfico**

**Descripción:**  
Se representan en el siguiente mapa temático, por el método de interpolación, los datos obtenidos a través de la pregunta 40, en la Hoja Comunal del Censo Nacional Agropecuario realizado en el año 2013 a nivel nacional. Se puede observar la ocurrencia de Heladas y ubicar las áreas en las que se presentó este tipo de evento.