



**ESTADO
PLURINACIONAL
DE BOLIVIA**

TRANSPARENCIA DE LA INFORMACIÓN

**Universidad Católica Bolivia
“San Pablo”
LA PAZ - BOLIVIA**



Ministerio de
**ECONOMÍA
Y
FINANZAS PÚBLICAS**
ESTADO PLURINACIONAL DE BOLIVIA

26 de Agosto de 2013
LUIS ALBERTO ARCE CATACORA
MINISTRO DE ECONOMÍA Y FINANZAS PÚBLICAS

Documentos Publicados por el Ministerio de Economía y Finanzas Públicas, 2006 - 2013

2006

- Dossier Estadístico 2005
- Programa Fiscal y Financiero
- Ejecución de Presupuesto

2007

- Dossier Estadístico 2006
- Programa Fiscal y Financiero
- Ejecución de Presupuesto
- Memoria Fiscal 2006

2008

- Dossier Estadístico 2007
- Programa Fiscal y Financiero
- Ejecución de Presupuesto
- Memoria Fiscal 2007

2009

- Dossier Estadístico 2008
- Programa Fiscal y Financiero
- Ejecución de Presupuesto
- Memoria Fiscal 2008

2010

- Dossier Fiscal 2009
- Programa Fiscal y Financiero
- Ejecución de Presupuesto
- Memoria Fiscal 2009

2011

- Dossier Fiscal 2010
- Programa Fiscal y Financiero
- Ejecución de Presupuesto
- Memoria de la Economía Boliviana 2010
- Boletín de Ingresos Tributarios 2010

2012

- Dossier Fiscal 2011
- Programa Fiscal y Financiero
- Ejecución de Presupuesto
- Memoria de la Economía Boliviana 2011
- Boletín de Ingresos Tributarios 2011

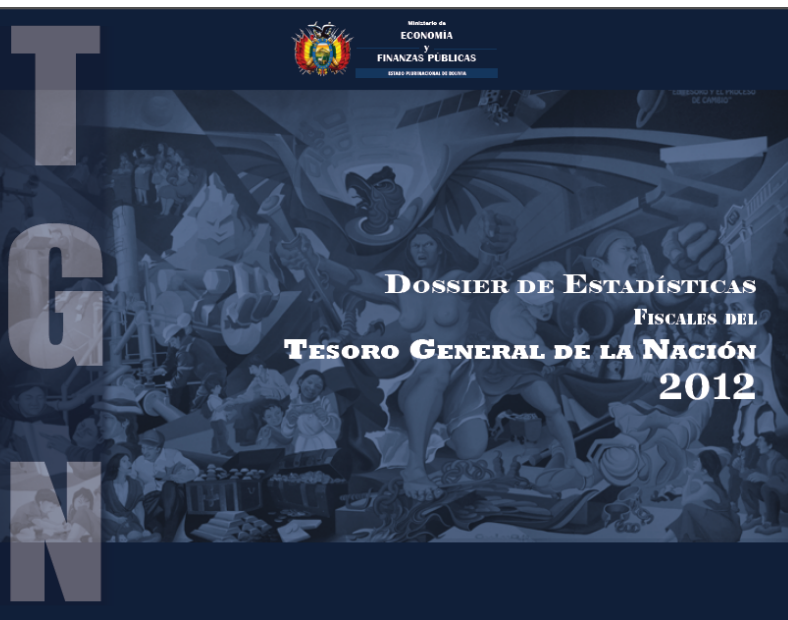
2013

- Dossier Fiscal 2012
- Memoria de la Economía Boliviana 2012
- Boletín de Ingresos Tributarios 2012
- Boletín de Deuda 2012
- Dossier de Estadísticas Fiscales del TGN 2012
- Boletín del Sistema Integral de Pensiones 2012



ESTADO
PLURINACIONAL
DE BOLIVIA

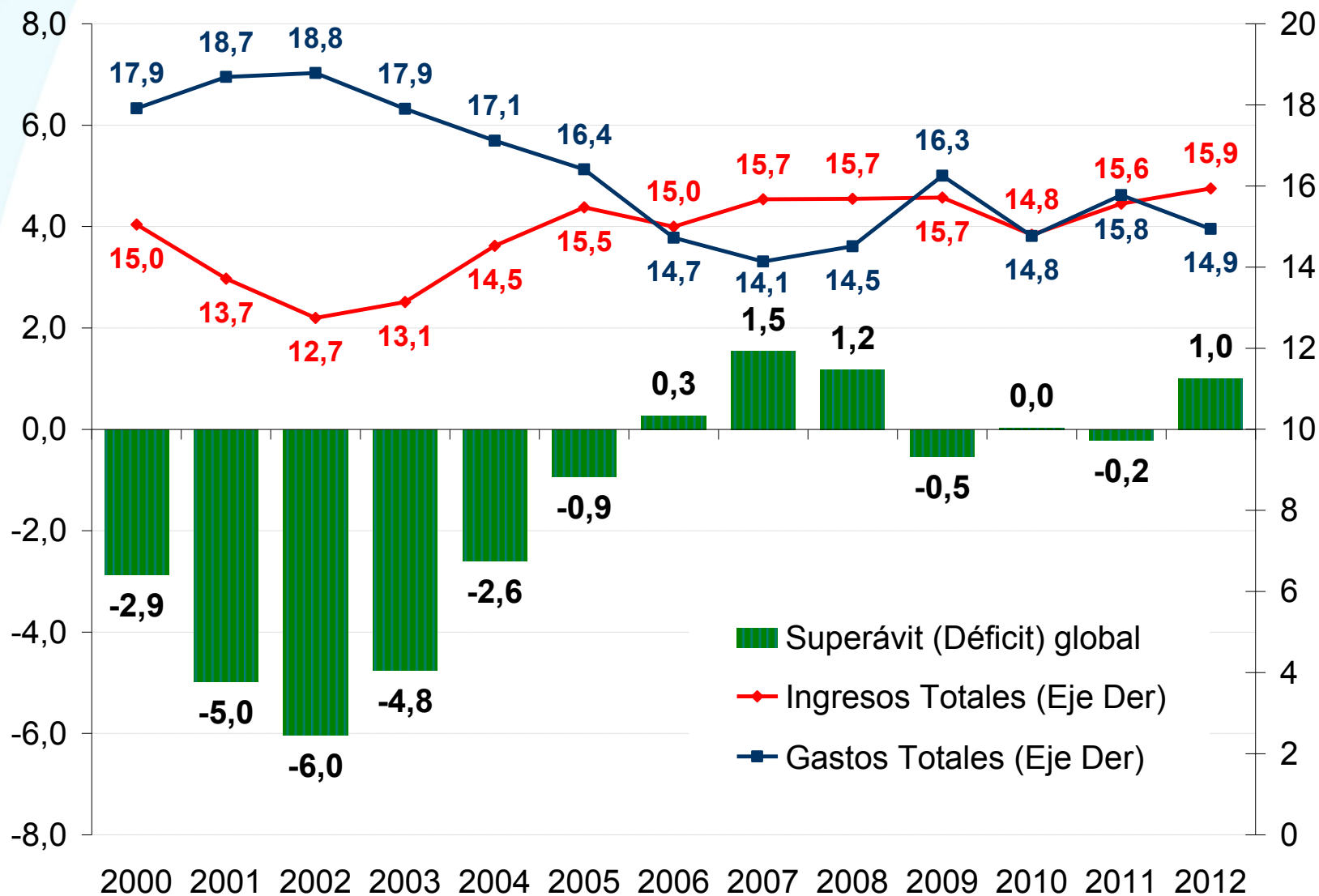
DOSSIER DE ESTADÍSTICAS FISCALES DEL TESORO GENERAL DE LA NACIÓN 2012



Ministerio de
**ECONOMÍA
Y
FINANZAS PÚBLICAS**
ESTADO PLURINACIONAL DE BOLIVIA

Flujo de caja del TGN 2000 - 2012(p)

(En porcentaje del PIB)



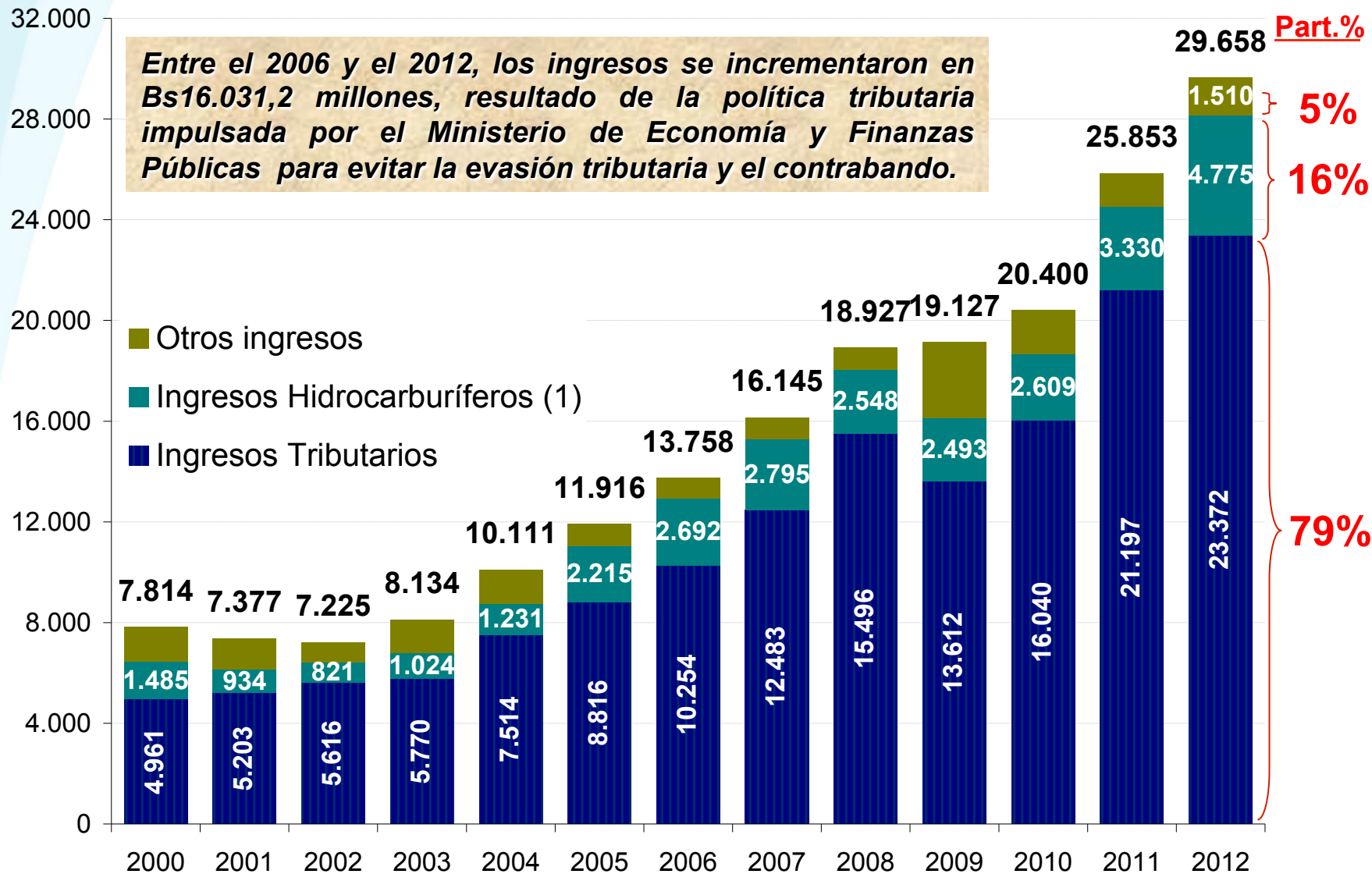
(p): Preliminar

Fuente: Sistema Integrado de Gestión y Modernización Administrativa

Elaboración: Dirección General de Programación y Operaciones del Tesoro - Unidad de Programación y Control Financiero del Tesoro General de la Nación

Ingresos del TGN 2000 - 2012(p)

(En millones de Bs.)



(p): Preliminar

(1) Incluye recaudaciones por IDH

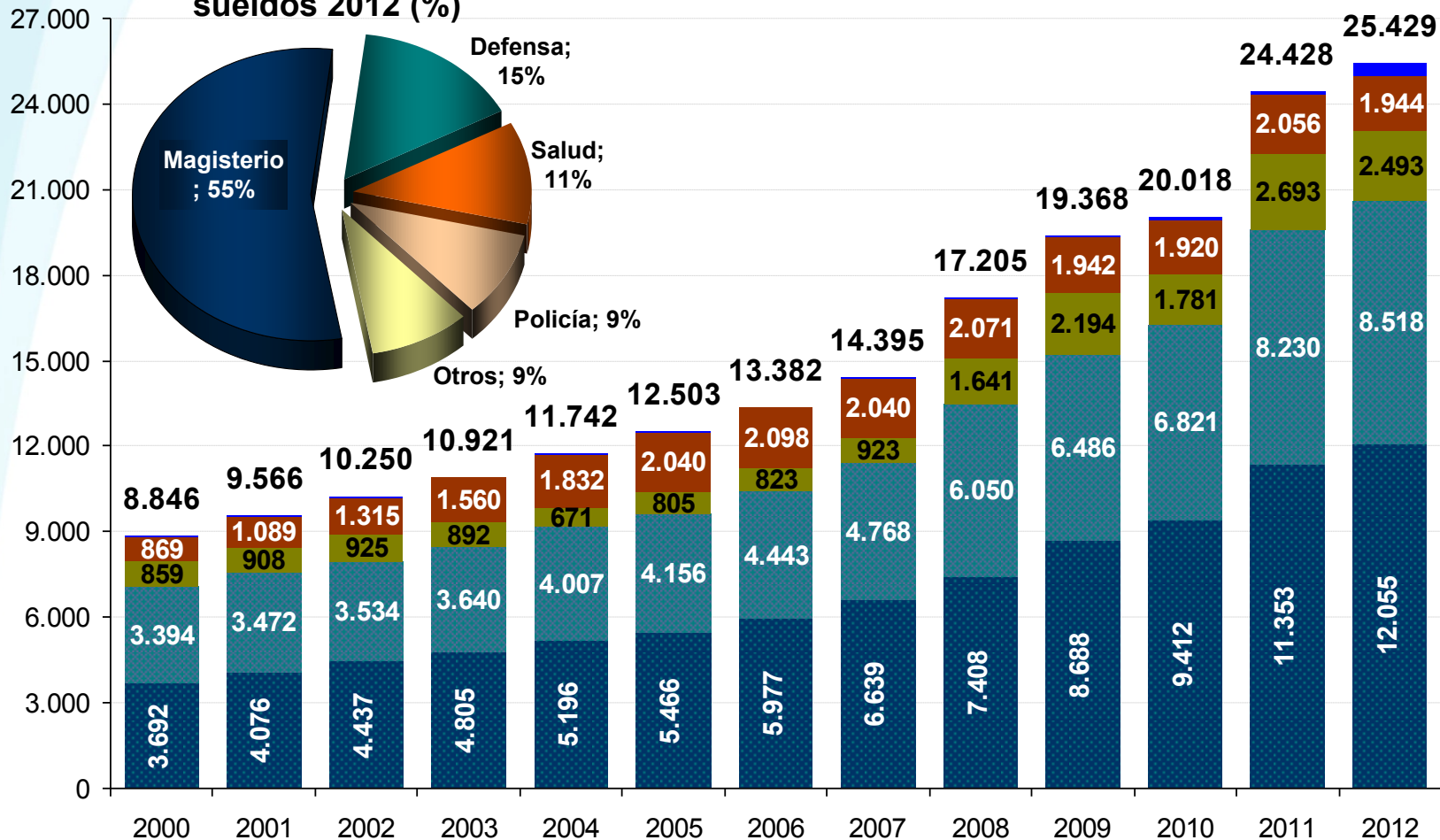
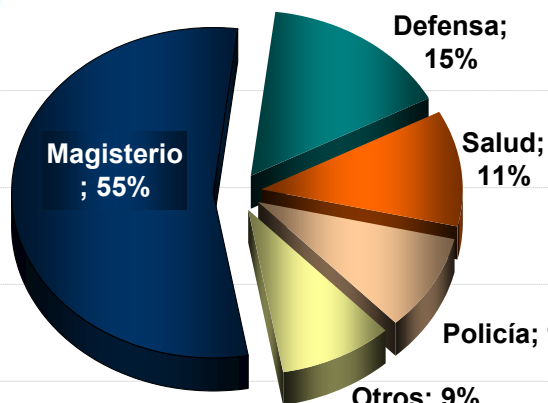
Fuente: Sistema Integrado de Gestión y Modernización Administrativa – Banco Central de Bolivia - Dirección General de Contabilidad Fiscal

Elaboración: Dirección General de Programación y Operaciones del Tesoro - Unidad de Programación y Control Financiero del Tesoro General de la Nación

Gasto corriente del TGN 2000-2012(p)

(En millones de Bs.)

Composición del gasto en sueldos 2012 (%)



- Servicios Personales
- Transferencias corrientes
- Bienes y Servicios
- Intereses
- Otros

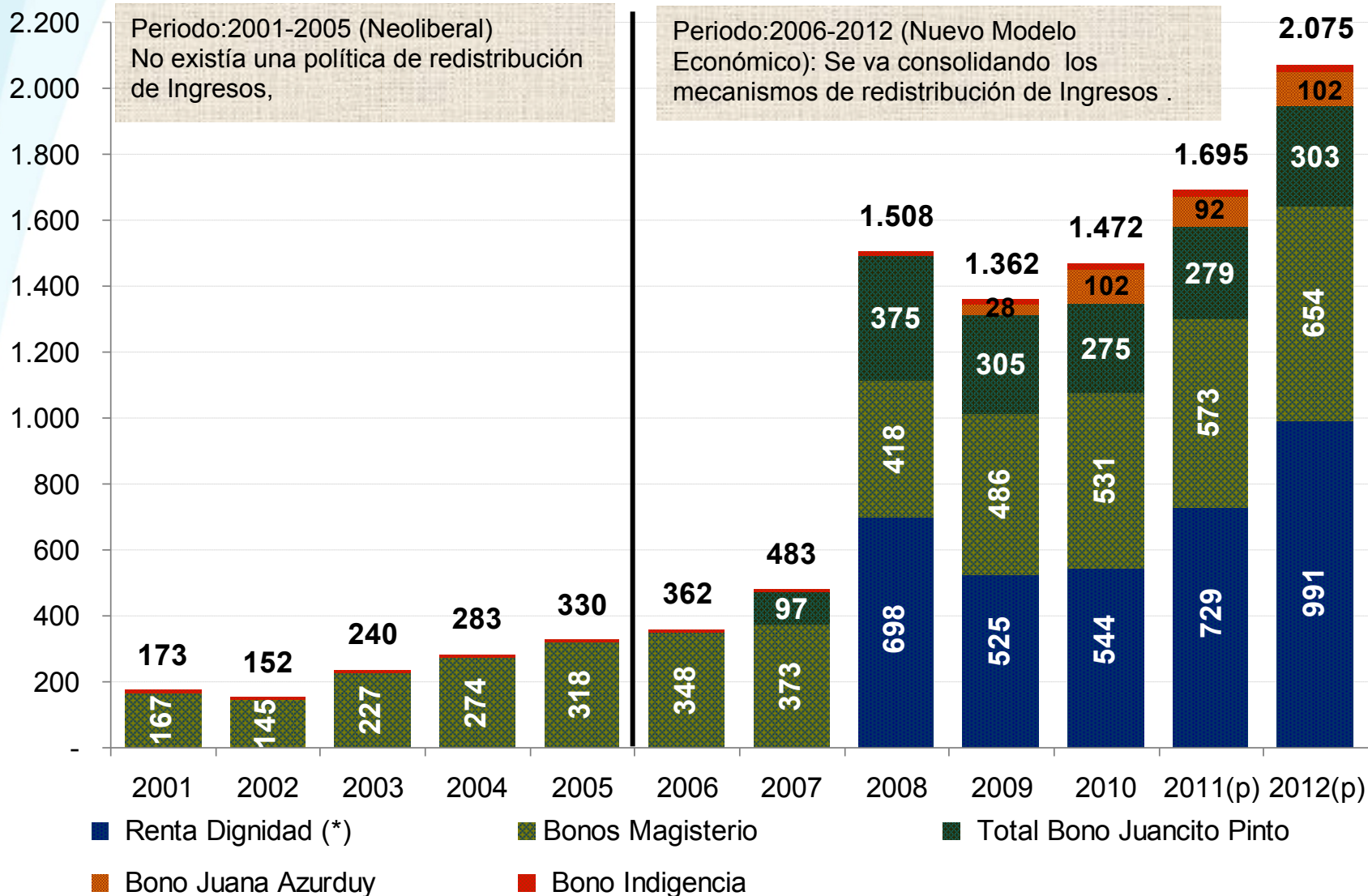
(p): Preliminar

Fuente: Sistema Integrado de Gestión y Modernización Administrativa – Banco Central de Bolivia - Dirección General de Contabilidad Fiscal

Elaboración: Dirección General de Programación y Operaciones del Tesoro - Unidad de Programación y Control Financiero del Tesoro General de la Nación

Gasto social del TGN 2000-2012(p)

(En millones de Bs.)



(p): Preliminar

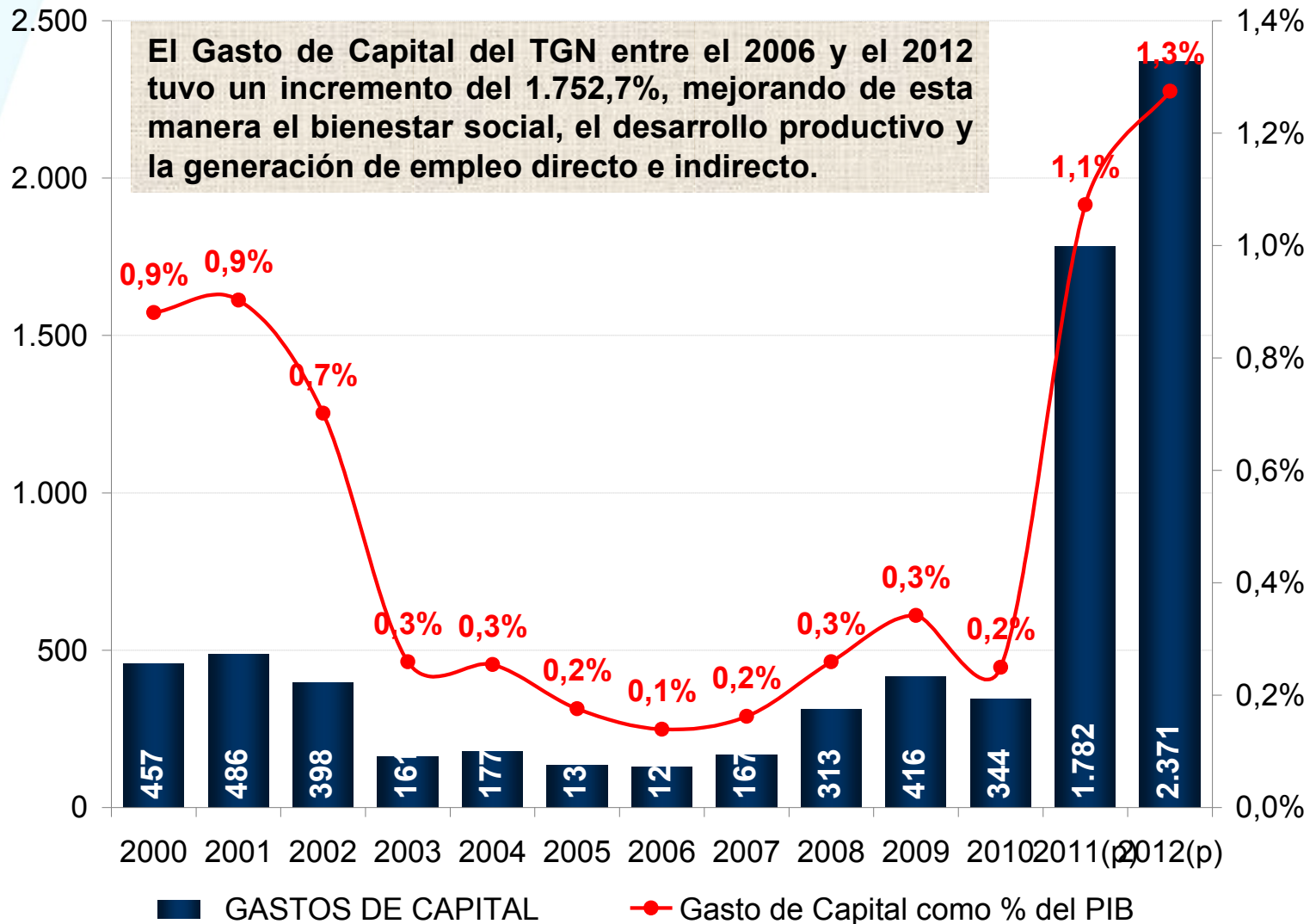
(*) Los importes para el pago de la Renta Dignidad corresponden al porcentaje de participación del TGN provenientes de los ingresos por IDH

Fuente: Sistema Integrado de Gestión y Modernización Administrativa – Banco Central de Bolivia - Dirección General de Contabilidad Fiscal

Elaboración: Dirección General de Programación y Operaciones del Tesoro - Unidad de Programación y Control Financiero del Tesoro General de la Nación

Gasto de capital del TGN 2000-2012(p)

(En millones de Bs. y en porcentaje del PIB)



(p): Preliminar

Fuente: Sistema Integrado de Gestión y Modernización Administrativa – Banco Central de Bolivia - Dirección General de Contabilidad Fiscal

Elaboración: Dirección General de Programación y Operaciones del Tesoro - Unidad de Programación y Control Financiero del Tesoro General de la Nación



BOLETÍN DE ESTADÍSTICAS DE DEUDA PÚBLICA DEL TESORO GENERAL DE LA NACIÓN 2012

ESTADO
PLURINACIONAL
DE BOLIVIA



Ministerio de
**ECONOMÍA
Y
FINANZAS PÚBLICAS**
ESTADO PLURINACIONAL DE BOLIVIA

Política Neoliberal de Endeudamiento público insostenible

DEUDA INTERNA:

- Permanente contratación de créditos de liquidez con el Banco Central de Bolivia.
- Plazos de vencimiento cortos.
- Tasas de interés elevadas.
- Alta concentración de deuda en dólares americanos y en Unidades de Fomento de Vivienda .

DEUDA EXTERNA:

- Contratación de créditos condicionados a la implementación de políticas neoliberales sin resultados positivos para la economía nacional.
- Crédito externo principalmente orientado a cubrir los permanentes déficits fiscales.

Nueva Política de Endeudamiento público sostenible

DEUDA INTERNA:

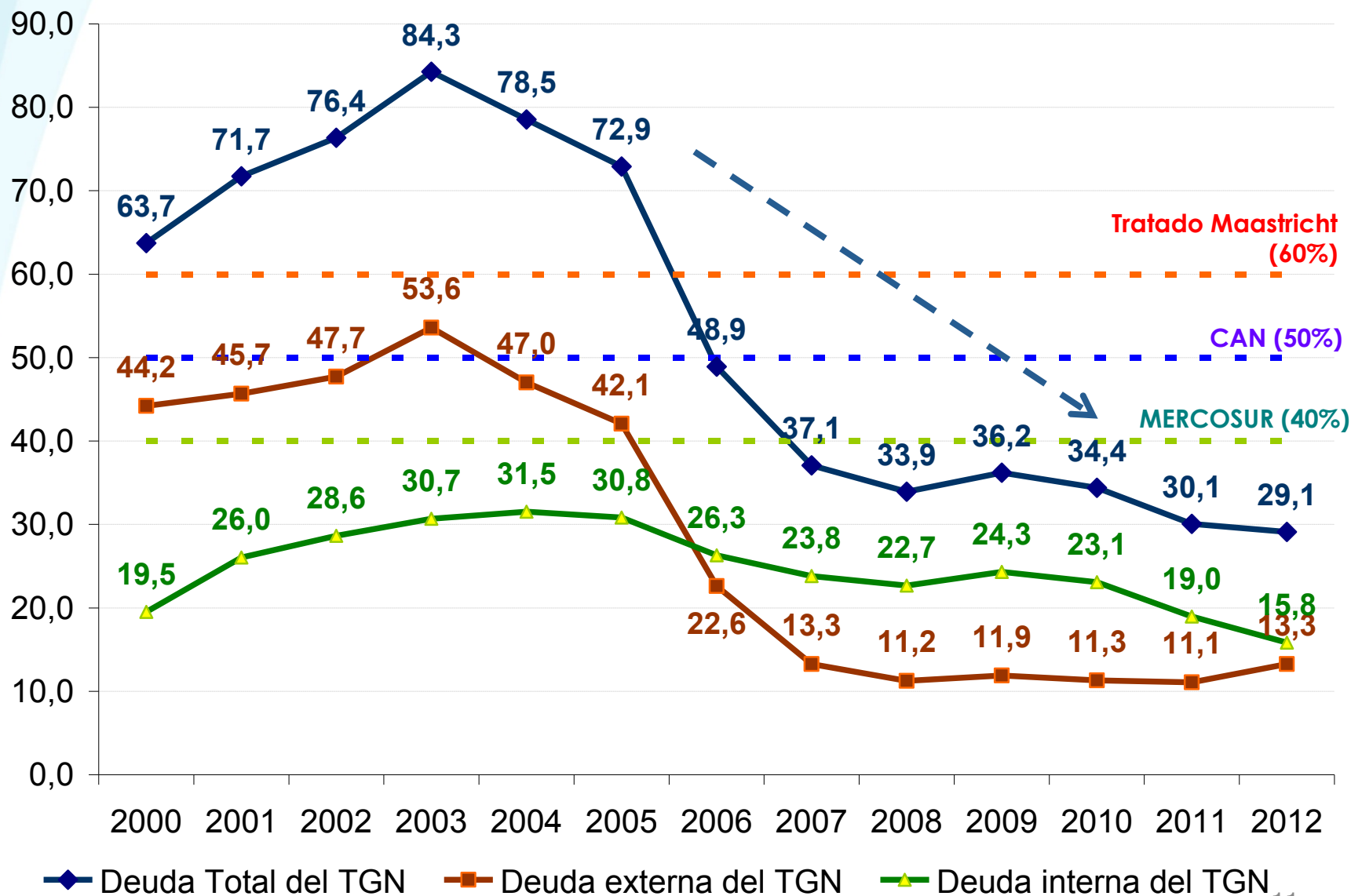
- Ampliación en los plazos de vencimiento.
- Reducción en las tasas de interés.
- Bolivianización de la cartera.
- Diversificación de las fuentes de financiamiento a través de la democratización del acceso a títulos del TGN.

DEUDA EXTERNA:

- Orientación de los recursos a la inversión pública y a sectores estratégicos capaces de generar empleo y valor agregado.
- Introducción de instrumentos de deuda pública en los mercados financieros internacionales.

Deuda interna y externa del TGN 2000 – 2012

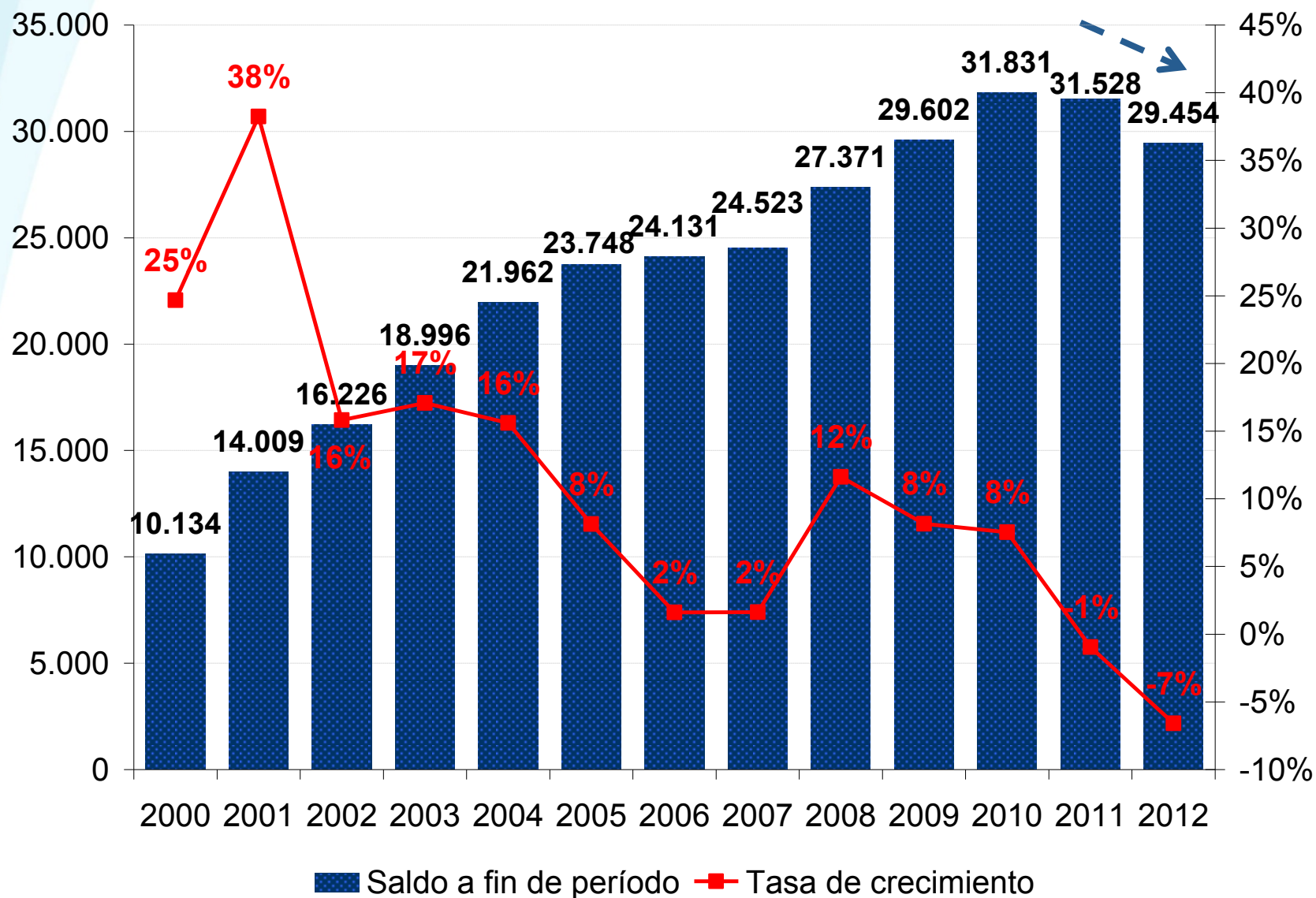
(En porcentaje del PIB)



Fuente y Elaboración: BCB – SIGADE y DGCP – MEFP

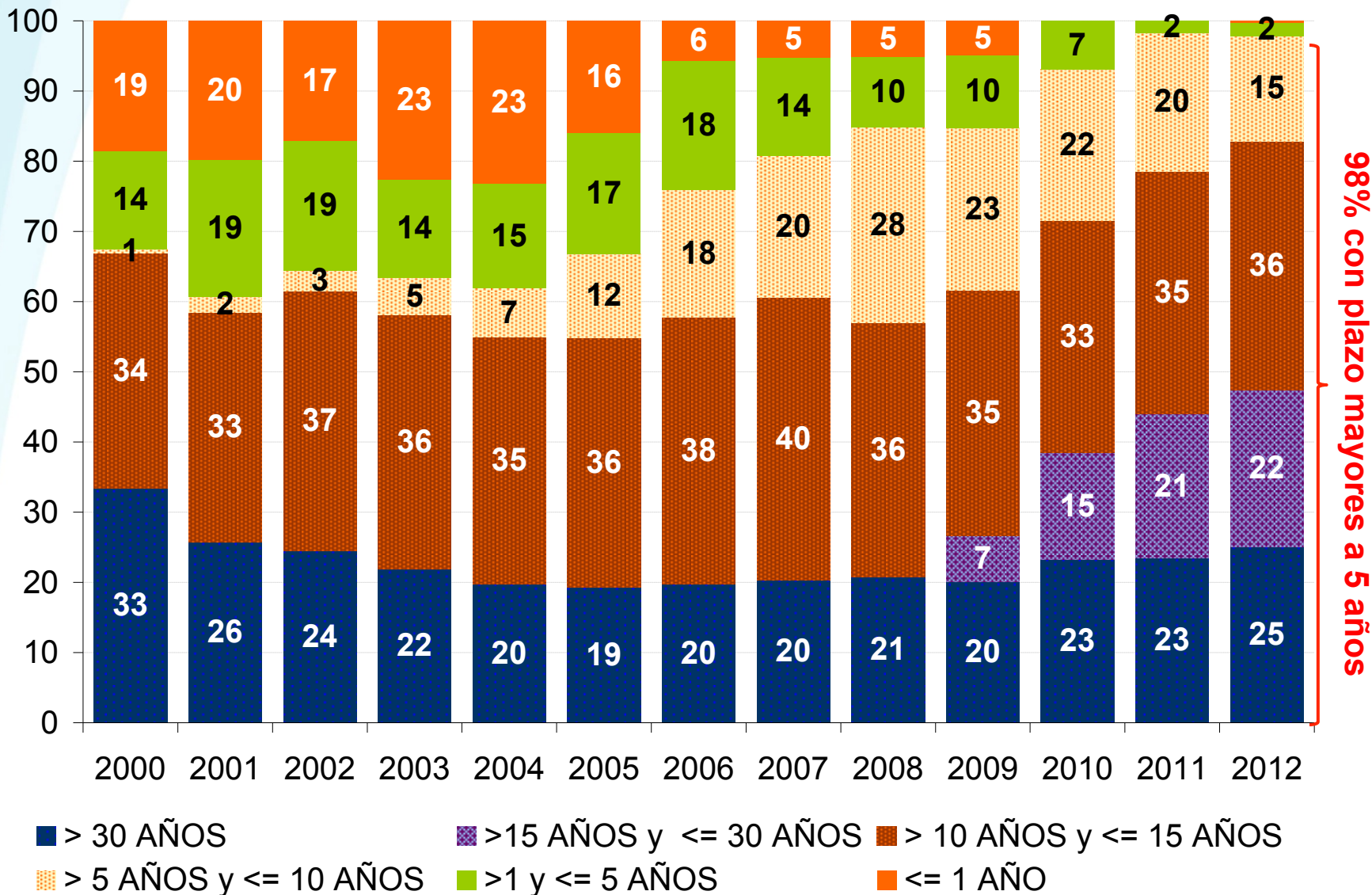
Deuda Pública Interna del TGN, 2000 - 2012

(En millones de Bs. y en porcentajes)



Composición por plazos de la Deuda Interna del TGN 2000- 2012

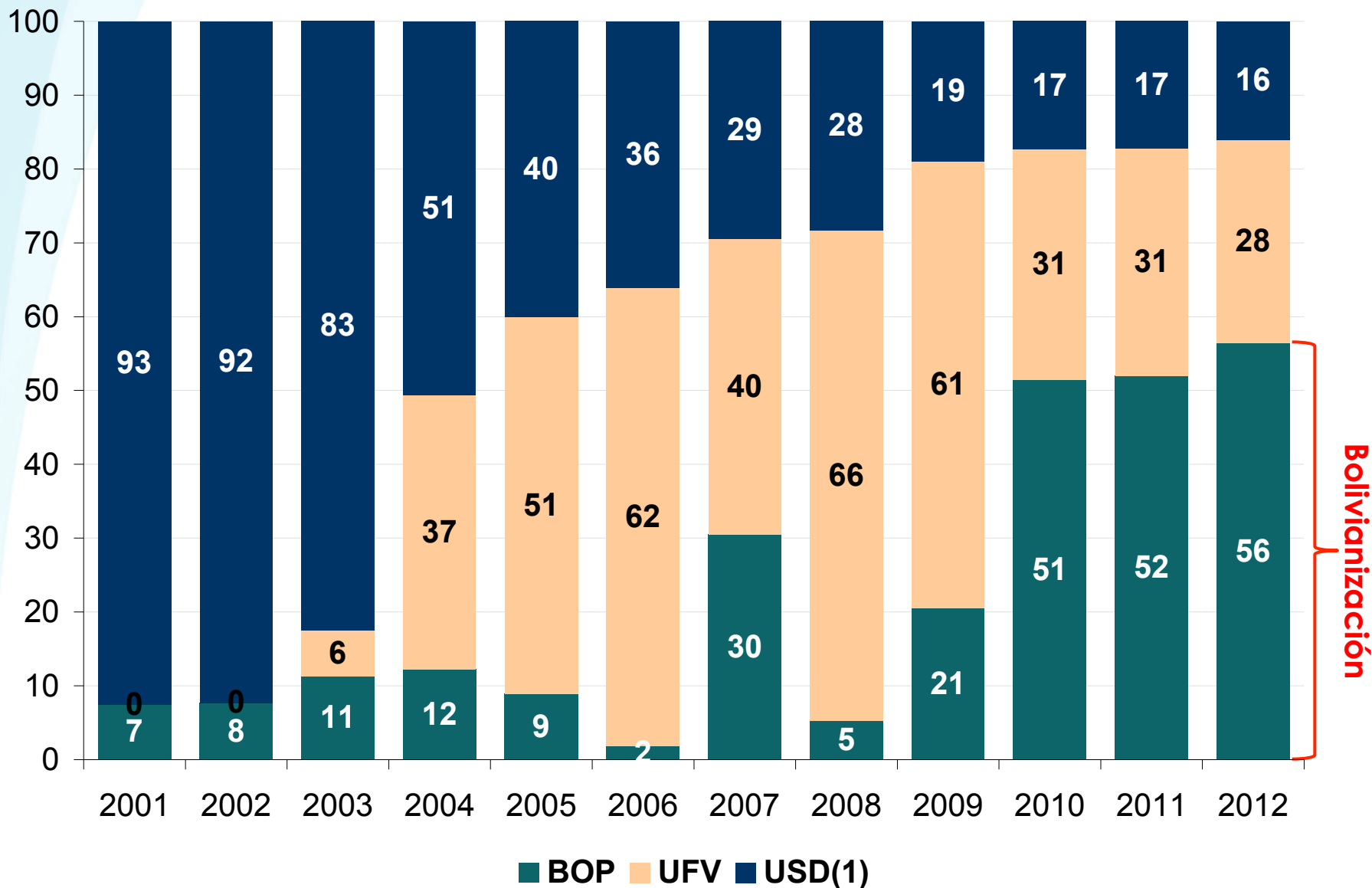
(En porcentajes)



Fuente y Elaboración: SIGADE y DGCP – MEFP

Composición por monedas de la Deuda Interna del TGN 2000- 2012

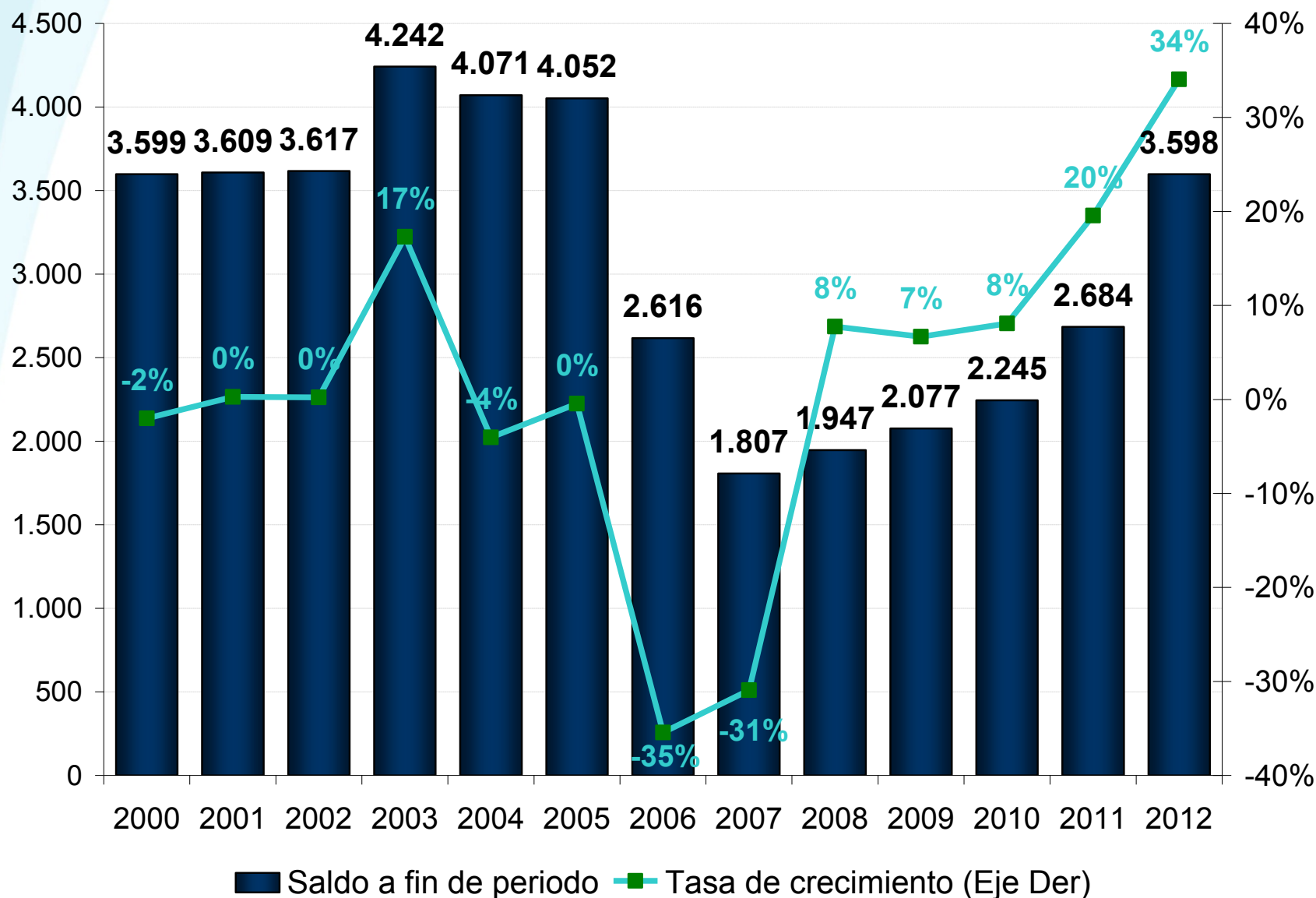
(En porcentajes)



Bolivianización

Deuda Pública Externa del TGN, 2000 - 2012

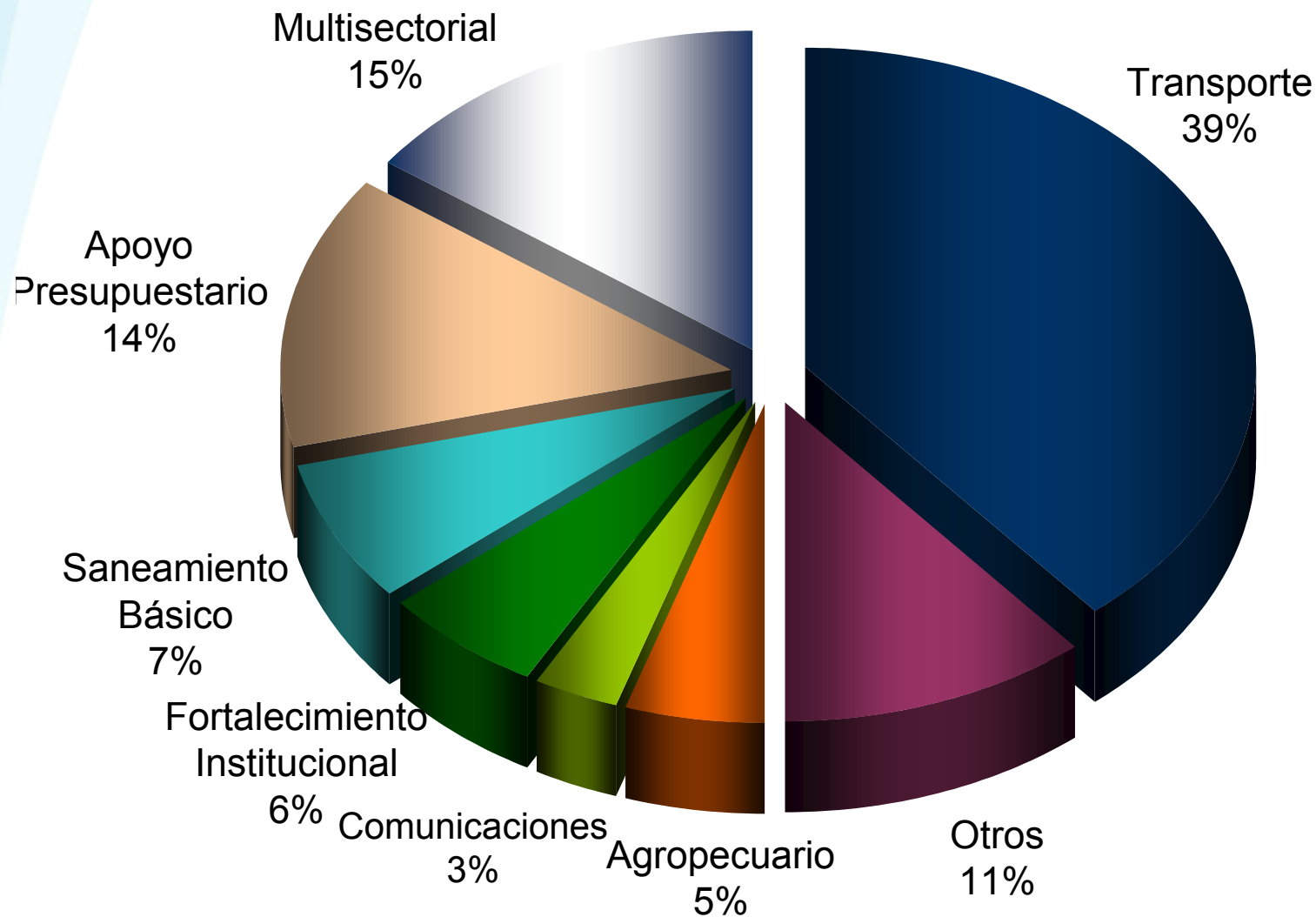
(En millones de US\$ y en porcentajes)



Fuente y Elaboración: SIGADE y DGCP – MEFP

Saldo de la deuda externa del TGN por sector económico, diciembre 2012

(En porcentaje)

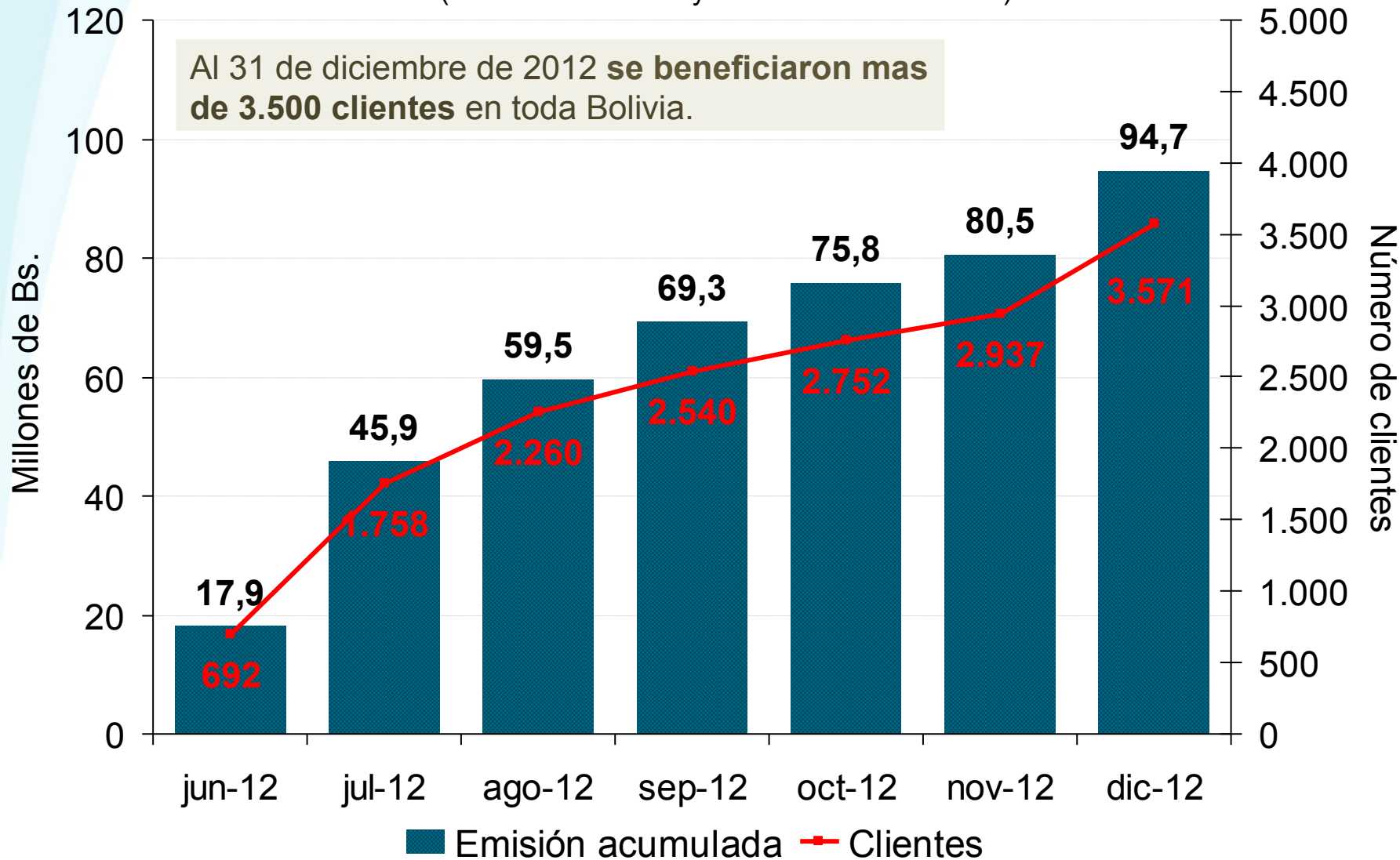


Fuente y Elaboración: SIGADE y DGCP – MEFP

Diversificación de las fuentes del financiamiento interno

Bonos Tesoro Directo: Emisión acumulada y número de beneficiarios 2012

(En millones de Bs y en número de clientes)



Diversificación de las fuentes del financiamiento externo

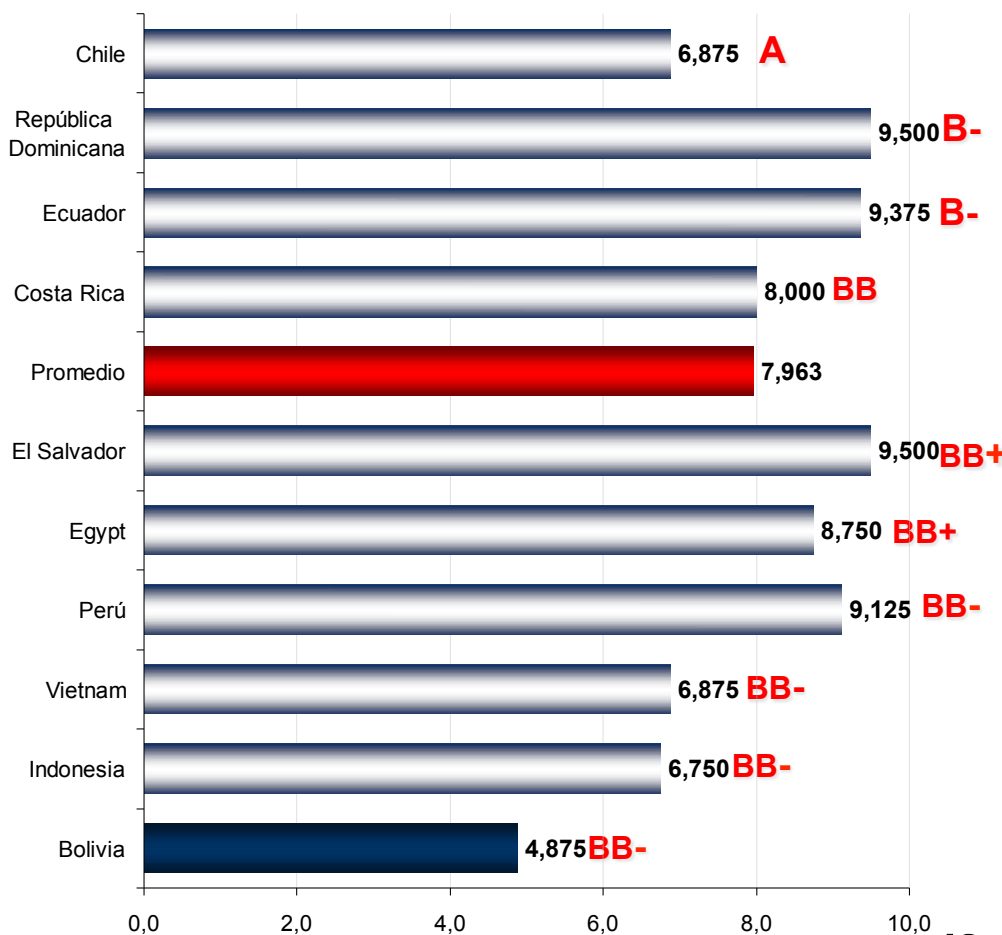
Emisión de Bonos Soberanos, 2012

Características

Características	Descripción
Calificación:	Ba3 (Moody's) / BB- (S&P) / BB- (Fitch)
Moneda:	USD (Dólares Estadounidenses)
Plazo:	10 años
Cupón:	4.875%
Precio de emisión:	100.00%
Demanda:	USD 4,217 millones (8 veces sobresuscrito)
Número de Demandantes:	267 inversionistas

Tasas de interés (Cupón) de la Primera Emisión de Bonos Soberanos en países seleccionados

(En porcentaje)





ESTADO
PLURINACIONAL
DE BOLIVIA

BOLETÍN DEL SISTEMA INTEGRAL DE PENSIONES 2012



BOLETÍN SISTEMA INTEGRAL
DE PENSIONES

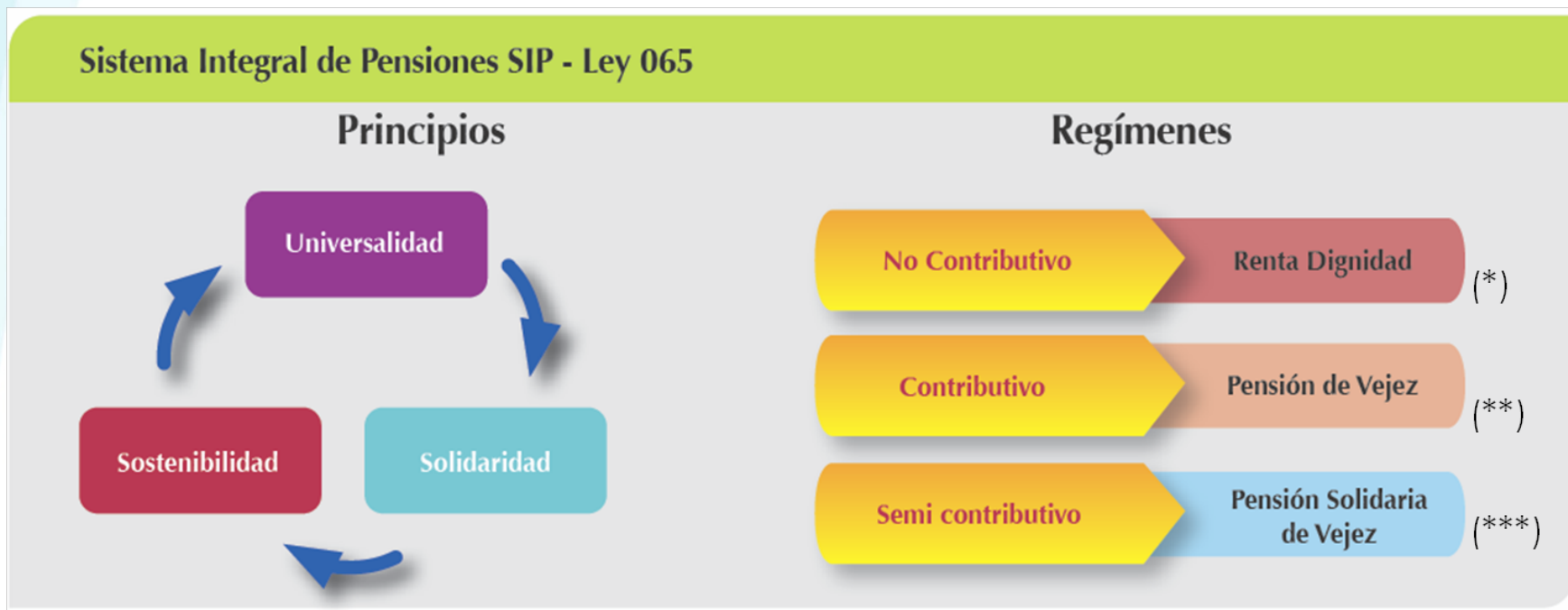
Publicación Semestral / Año 1 / Nº 1 / Agosto de 2013



Ministerio de
**ECONOMÍA
Y
FINANZAS PÚBLICAS**
ESTADO PLURINACIONAL DE BOLIVIA

Sistema Integral de Pensiones SIP Ley 065 desde Diciembre 2010

Incorpora la creación del Sistema Integral de Pensiones SIP, el cual establece tres regímenes en la seguridad social de largo plazo.



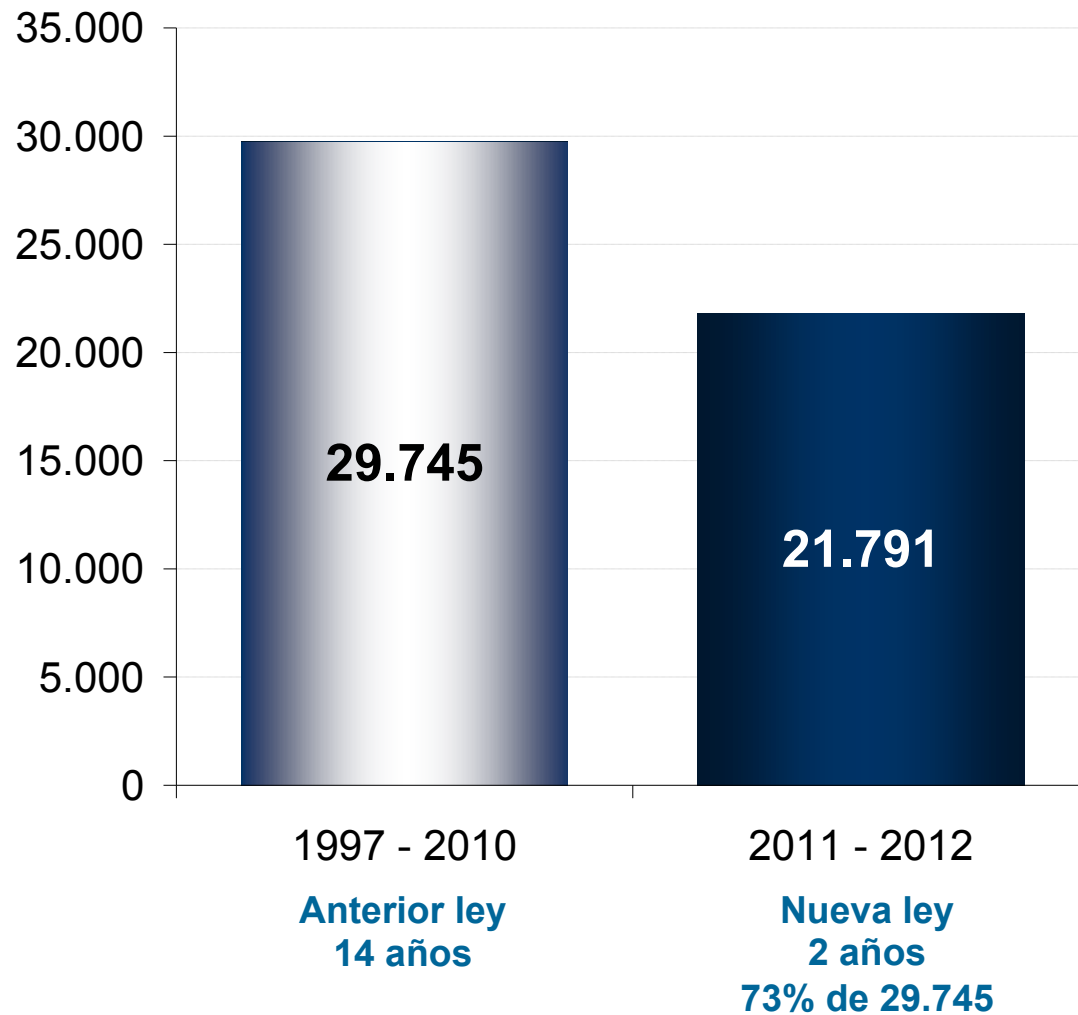
(*) Nunca aportó al Sistema de Pensiones; desde los 60 años

(**) Sus propios aportes más la rentabilidad de las inversiones

(***) Sus propios aportes más la rentabilidad más un componente solidario

Bolivia: Número de jubilados 1997 – 2012

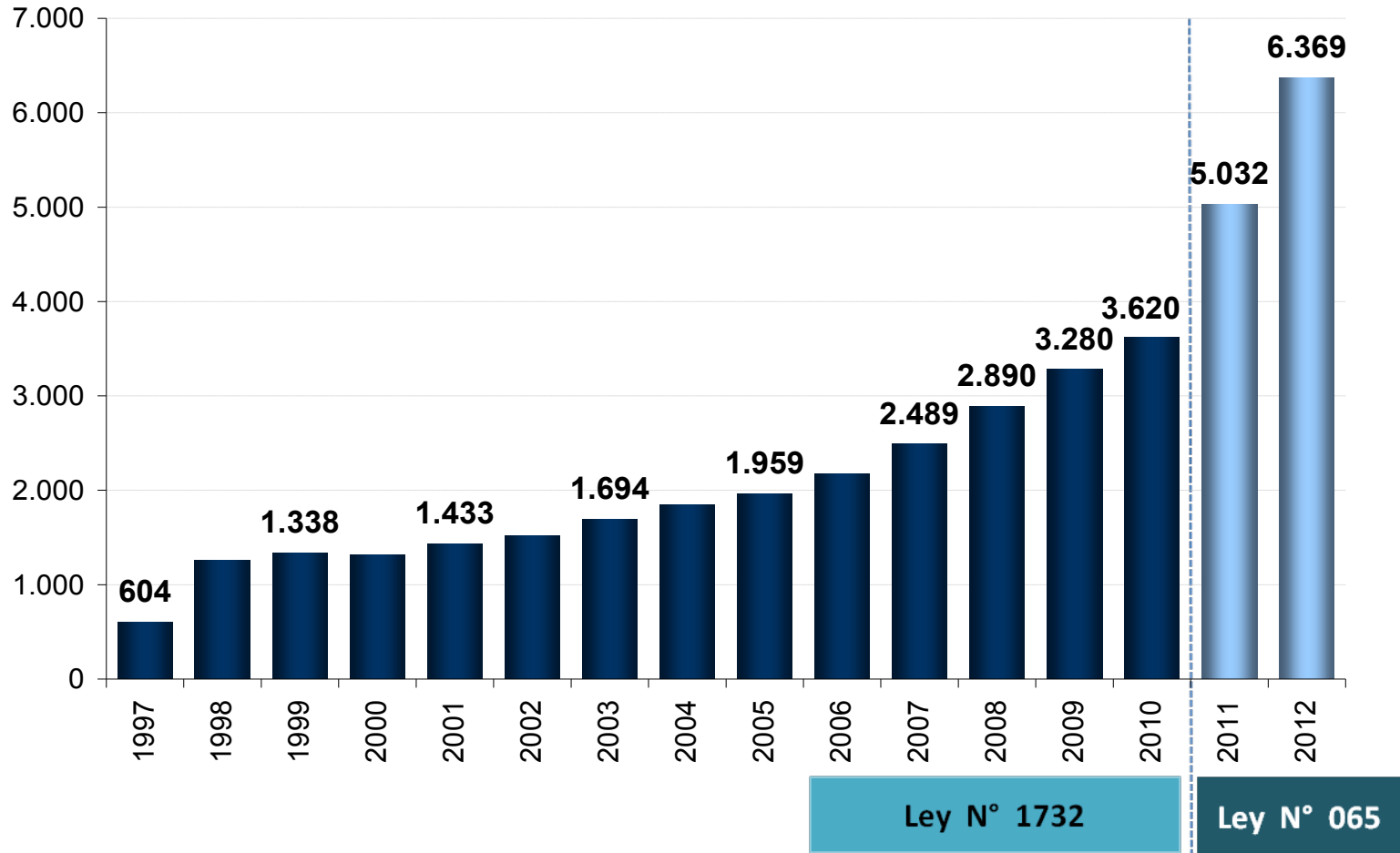
(En número de personas)



Fuente: Viceministerio de Pensiones y Servicios Financieros
Elaboración: Ministerio de Economía y Finanzas Públicas, Red de Análisis Fiscal (RAF)

Recaudaciones del SSO (1997- 2010) y del SIP (2011-2012)

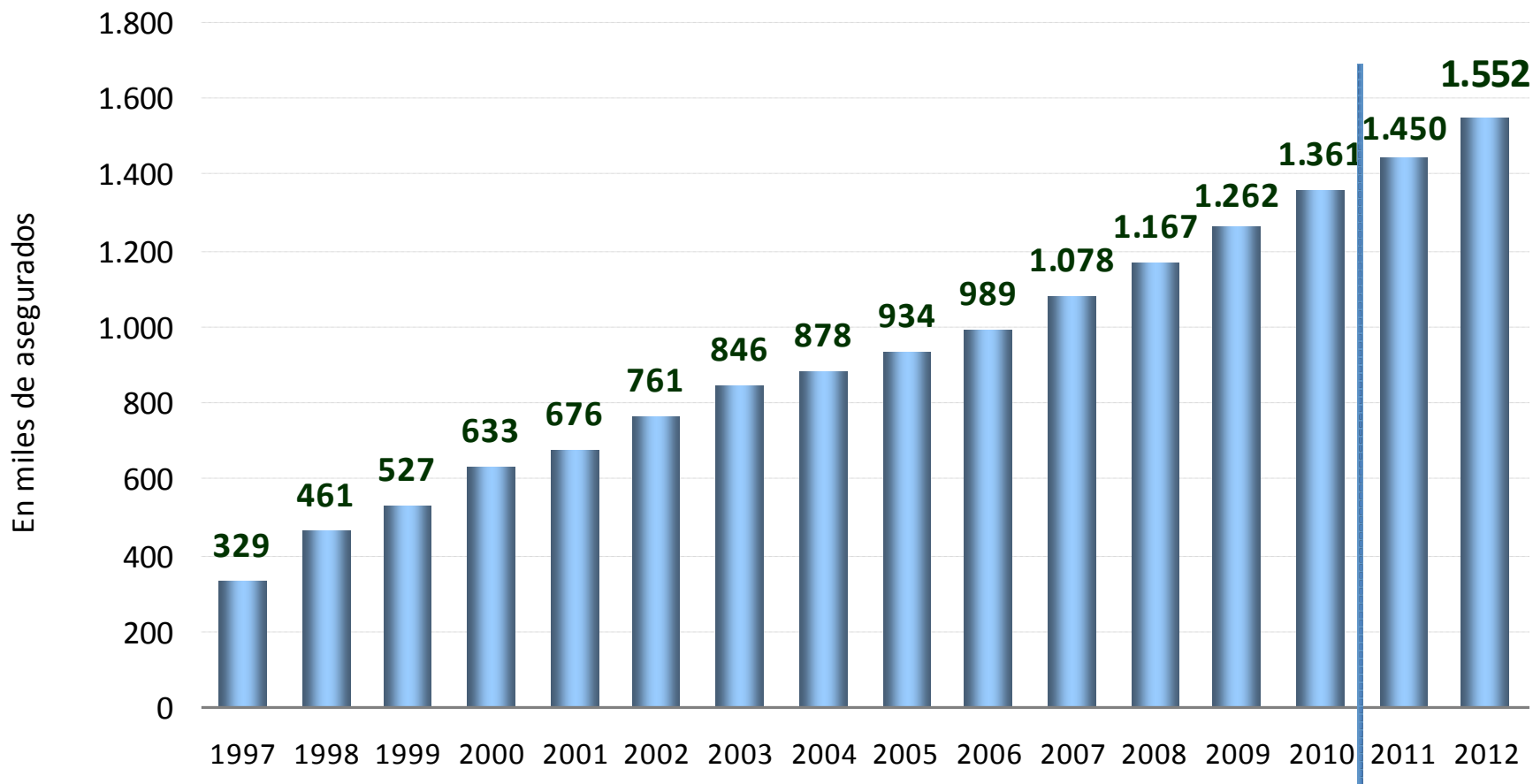
(En millones de bolivianos)



Fuente: Viceministerio de Pensiones y Servicios Financieros
Elaboración: Ministerio de Economía y Finanzas Públicas, Red de Análisis Fiscal (RAF)

Asegurados al SSO (1997- 2010) y al SIP (2011-2012)

(En miles de asegurados)



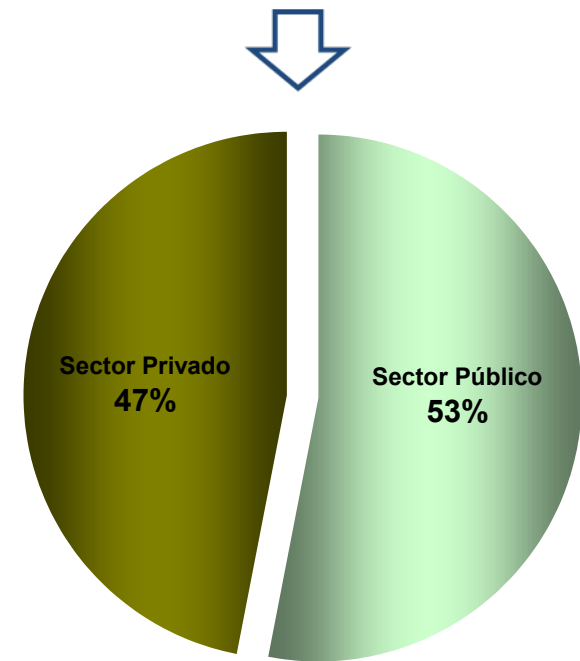
Fuente: Viceministerio de Pensiones y Servicios Financieros
Elaboración: Ministerio de Economía y Finanzas Públicas, Red de Análisis Fiscal (RAF)

Flujo del Fondo Solidario, base efectivo Gestión 2011 - 2012

(En millones de bolivianos)

Concepto	2011	2012 (Ene-Dic)
Saldo Inicial de la Gestión	666,8	2.035,3
INGRESOS		
Aporte Patronal Solidario 3%.	856,2	1.006,0
20% mensual de las primas RC, RP Y RL	208,0	241,0
Aporte Solidario del Asegurado 0.5%.	154,5	186,0
Aporte Nacional Solidario 1%, 5%, 10% ⁽¹⁾	86,8	101,0
Aporte Minero Solidario 2%.	22,9	27,5
Valoración de Inversiones FCI (rendimiento)	83,1	158,8
Otros ingresos (Transferencias sujetas a conciliación)	0,0	0,8
Interés Incremental (20% sobre el Interés por Mora).	0,5	0,5
Total Ingresos	1.412,0	1.721,6
EGRESOS		
Pago Fracción Solidaria ⁽²⁾	43,6	121,6
Total egresos	43,6	121,6
Ingresos - Egresos	1.368,4	1.600,1
SALDO	2.035,3	3.635,3

El Aporte Patronal Solidario representa el 58% del Total de Ingresos del Fondo Solidario



Evolución del Gasto en la Seguridad Social de Largo Plazo

(En millones de bolivianos)

		2004	2005	2006	2007	2008	2009	2010	2011	2012
Sistema de Reparto ¹	POBLACION (*)	142.389	139.262	142.598	140.477	137.708	134.525	132.173	128.720	123.511
	PAGOS	2.730,9	2.748,5	3.093,7	3.178,5	3.357,7	3.734,6	3.828,3	3.939,6	4.201,1
CC Compensación de Cotizaciones ²	POBLACION (*)	3.120	5.995	11.057	15.884	21.318	26.478	31.476	41.858	49.808
	PAGOS	42,0	126,7	260,5	392,7	534,0	698,4	822,1	963,6	1.179,4
Renta Universal de Vejez	POBLACION (*)					753.704	780.356	802.596	823.358	831.833
Renta Dignidad	PAGOS					1.317,0	1.696,8	1.757,2	1.795,0	1.831,0
Prima de Riego Profesional (1,71%)	PAGOS			70,9	84,8	92,3	113,3	143,0	120,8	183,4
Aporte Patronal Solidario (3%)	PAGOS								214,3	327,9
TOTAL PENSIONES		2.773	2.875	3.425	3.656	5.301	6.243	6.551	7.033	7.723

(1) El Sistema de Reparto considera COSSMIL (Corporación del Seguro Social Militar), PARA (Pago Reparto Anticipado), PMM (Pago Mínimo Mensual) y PU (Pago Único)

(2) CC: Considera la Compensación de Cotizaciones Mensual CCM y Compensación de Cotización Global CCG

Población (*) De diciembre de la gestión respectiva

Pagos: En bolivianos acumulados de la gestión (Incluye bono económico)

Fuente: Viceministerio de Pensiones y Servicios Financieros

Elaboración: Ministerio de Economía y Finanzas Públicas, Red de Análisis Fiscal (RAF)

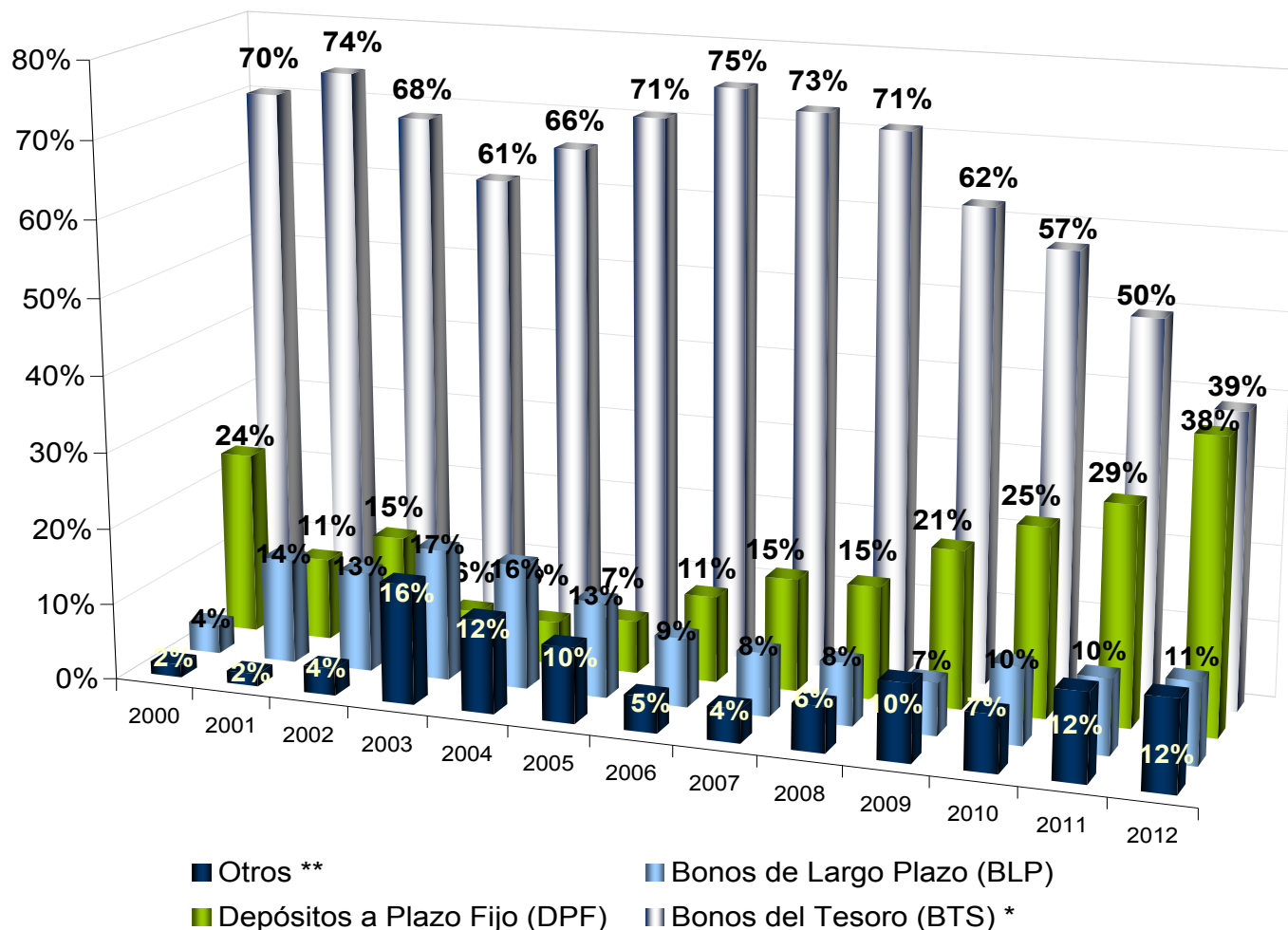
Inversiones y valor de los Fondos del SIP a precios de mercado

(En US\$)

Promedio
Ponderado

INVERSIONES	TOTAL AFP				
	Valor Nominal	Valorado a Precio de Mercado	Rentabilidad a Tasa de Mercado	Plazo a Vencimiento (Años)	Porcentaje del Fondo
Cartera del FCI					
BONOS A LARGO PLAZO (BPL)	783.178.676	827.152.043	5,49%	7	10,50%
BONOS BANCARIOS BURSATILES (BBB)	218.569.129	217.258.620	4,04%	5	2,76%
BONOS DEL TESORO (BTS)	1.996.380.999	2.873.957.595	6,17%	12	36,49%
BONOS MUNICIPALES (USD)	9.600.000	11.387.808	2,00%	4	0,14%
CUOTAS DE FONDOS CERRADOS (CFC)	592.478.214	436.192.421	0,00%	89	5,54%
CUPONES DEL TGN (CUP)	22.216.224	15.588.876	4,25%	14	0,20%
DEPOSITOS A PLAZO FIJO (DPF)	2.701.156.136	2.958.859.850	3,70%	9	37,57%
VALORES DE TITULARIZACION 8 VDT)	272.086.051	250.016.713	5,14%	7	3,17%
Total Cartera FCI Mercado Local	6.595.665.429	7.590.413.926,00	4,67%	14	96,38%
BONO DE DEUDA SOBERANA EMITIDO EN EL EXTRANJERO (USD)	118,760,000	119,299,559	4,88%	10	1,51%
Total Cartera del FCI	6714,425,429	7,709,713,485	4,68%	14	97,90%
Recursos de Alta Liquidez	165,657,792	165,657,792	2,10%		2,10%
Valor del FCI	6,880,083,221	7,875,371,277			100,00%

Evolución de la cartera de inversiones por instrumento (En porcentaje)



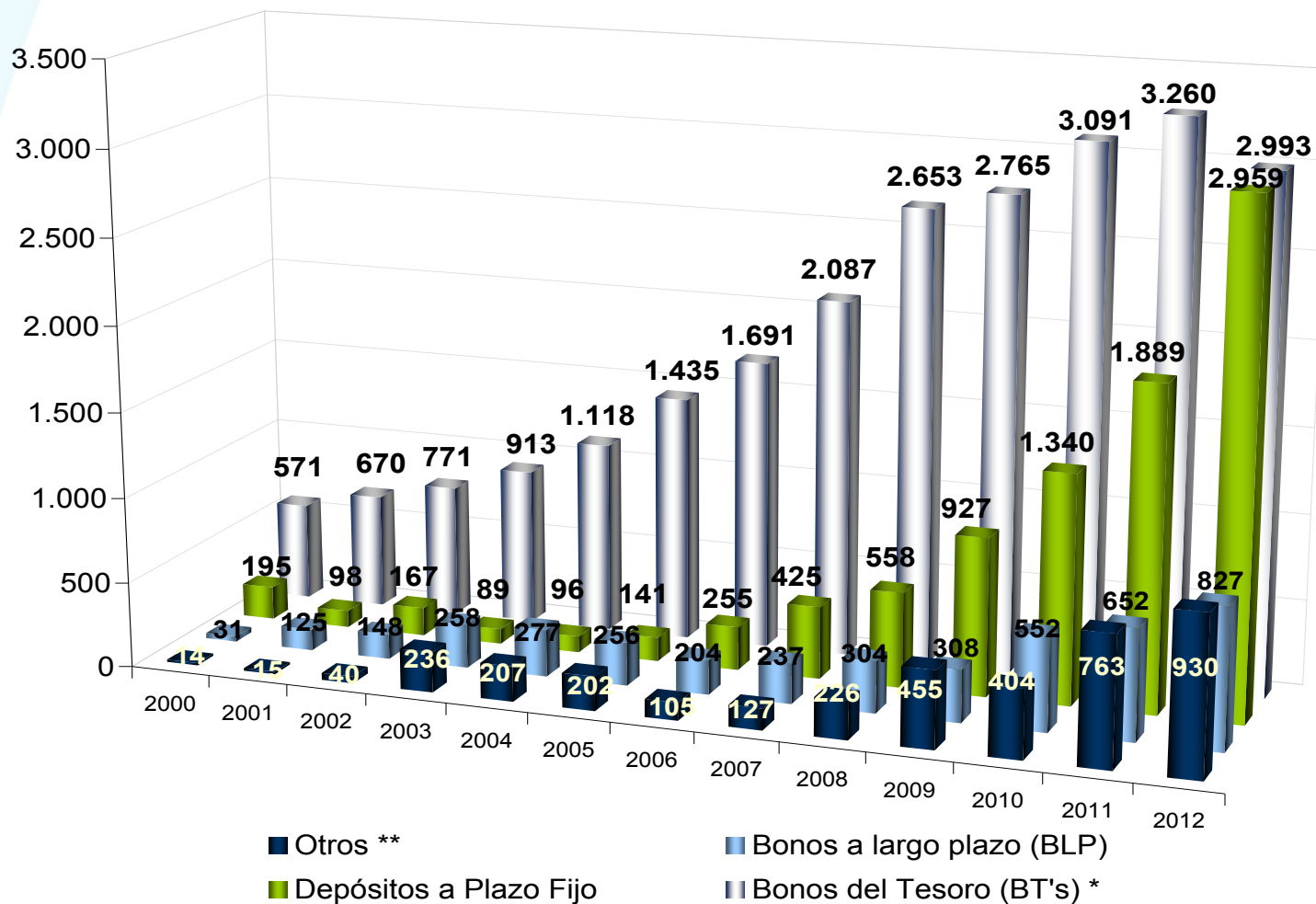
* Dentro de esta categoría se encuentran los Bonos del TGN y Los Bonos Soberanos emitidos en el extranjero,
 ** Esta categoría contempla los siguientes Instrumentos 1)Acciones 2)Bonos del BCB 3)Bonos Municipales 4)Certificados de Deposito 5)Letras del Tesoro 6)Cupones 7)Pagares Bursátiles 8)Time Deposits 9) Bonos Bancarios Bursátiles 10) Cuotas de Participación 11) Valores de Titularización.

Fuente: Viceministerio de Pensiones y Servicios Financieros

Elaboración: Ministerio de Economía y Finanzas Públicas, Red de Análisis Fiscal (RAF)

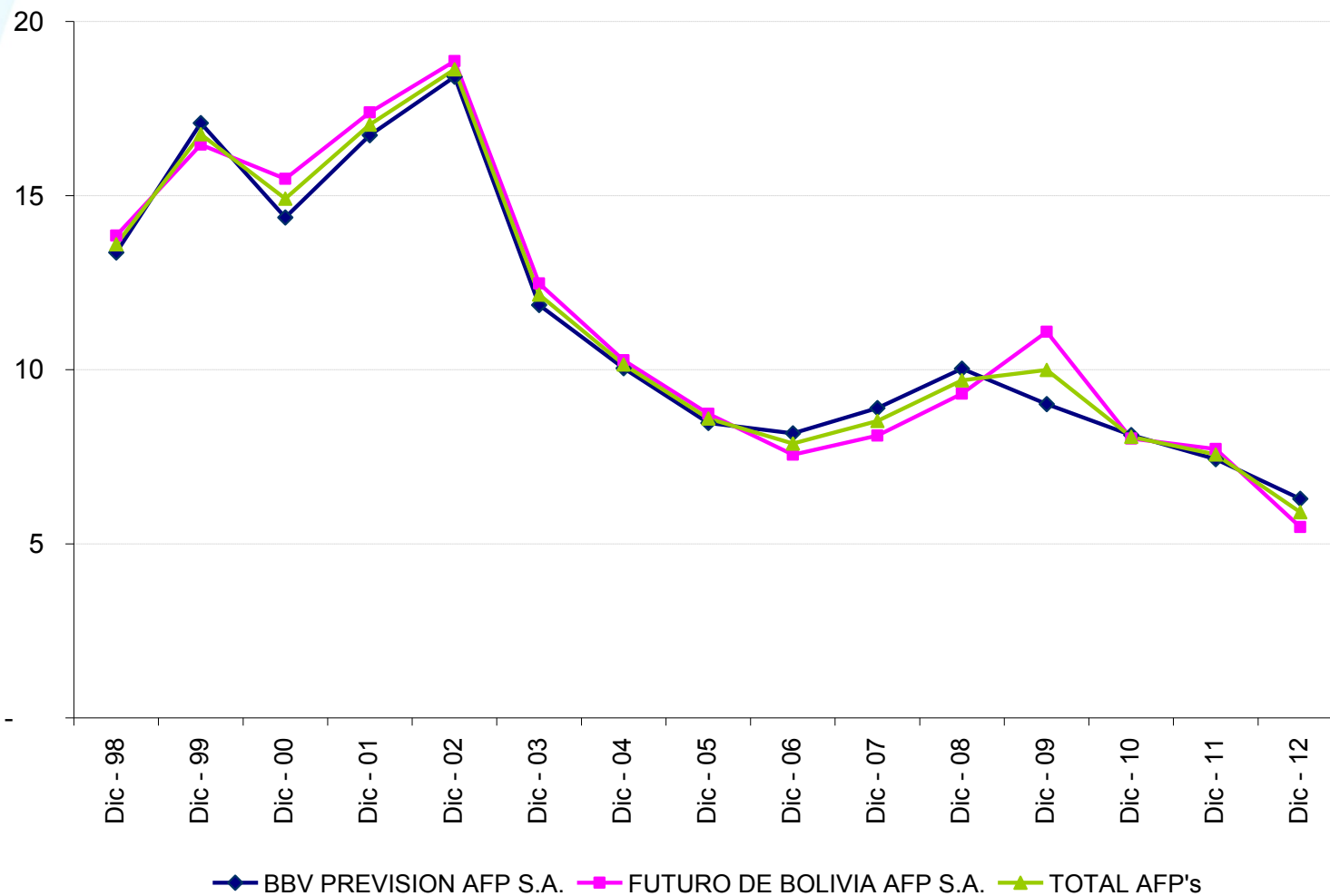
Evolución de la cartera de inversiones por instrumento

(En millones de US\$)



* Dentro de esta categoría se encuentran los Bonos del TGN y Los Bonos Soberanos emitidos en el extranjero,
 ** Esta categoría contempla los siguientes Instrumentos 1) Acciones 2) Bonos del BCB 3) Bonos Municipales 4) Certificados de Depósito 5) Letras del Tesoro 6) Cupones 7) Pagares Bursátiles 8) Time Deposits 9) Bonos Bancarios Bursátiles 10) Cuotas de Participación 11) Valores de Titularización.
 Fuente: Viceministerio de Pensiones y Servicios Financieros
 Elaboración: Ministerio de Economía y Finanzas Públicas, Red de Análisis Fiscal (RAF)

Rentabilidad nominal de los Fondos del SIP (En porcentaje)



Fuente: Viceministerio de Pensiones y Servicios Financieros
Elaboración: Ministerio de Economía y Finanzas Públicas, Red de Análisis Fiscal (RAF)



ESTADO
PLURINACIONAL
DE BOLIVIA

BOLETÍN DE INGRESOS TRIBUTARIOS N° 3 - 2012



BOLETÍN DE INGRESOS TRIBUTARIOS 2012
N°3

AGOSTO 2013

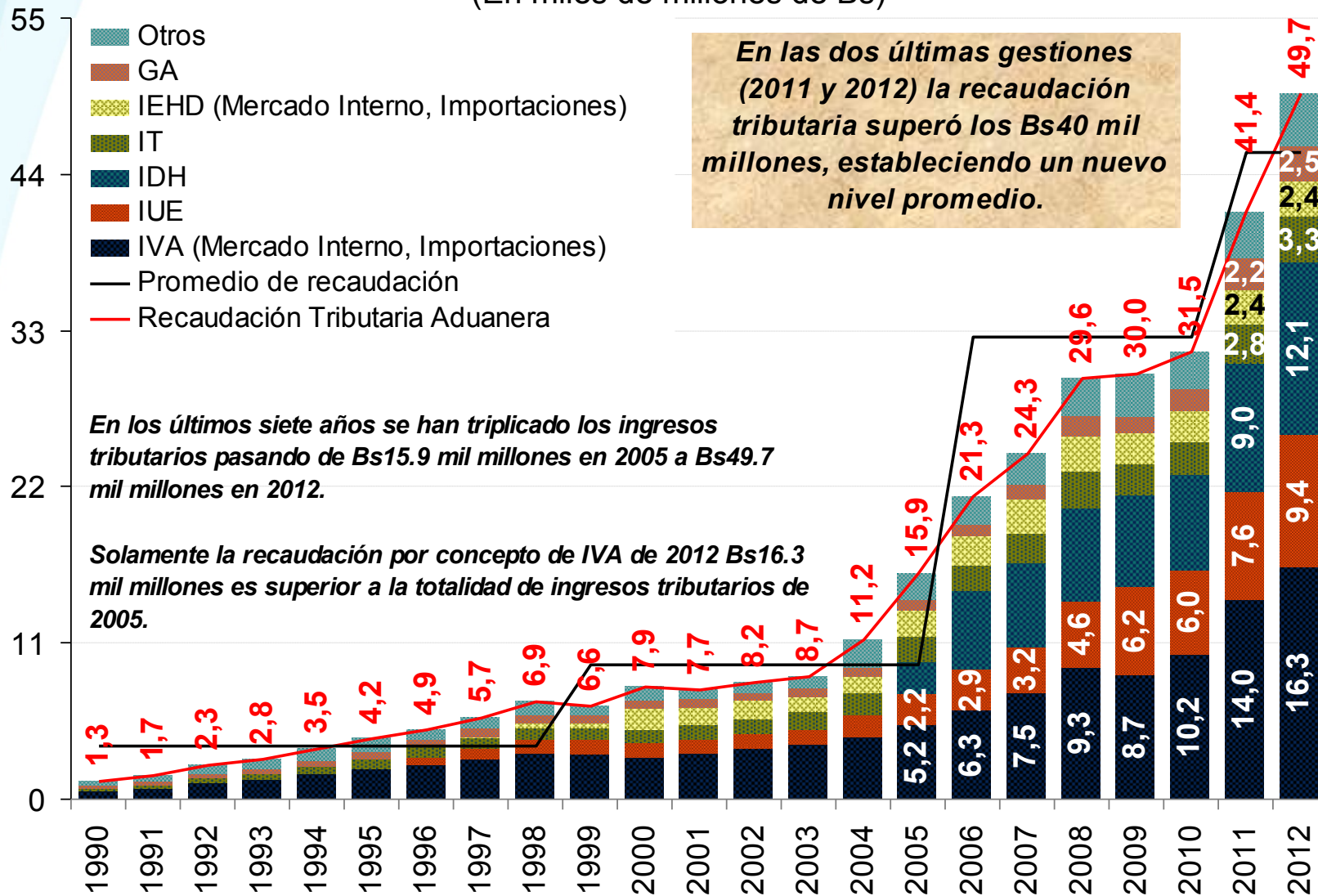


Ministerio de
ECONOMÍA
Y
FINANZAS PÚBLICAS
ESTADO PLURINACIONAL DE BOLIVIA

La recaudación tributaria se ha triplicado en los últimos siete años

Recaudación Tributaria y Aduanera, 1990 – 2012

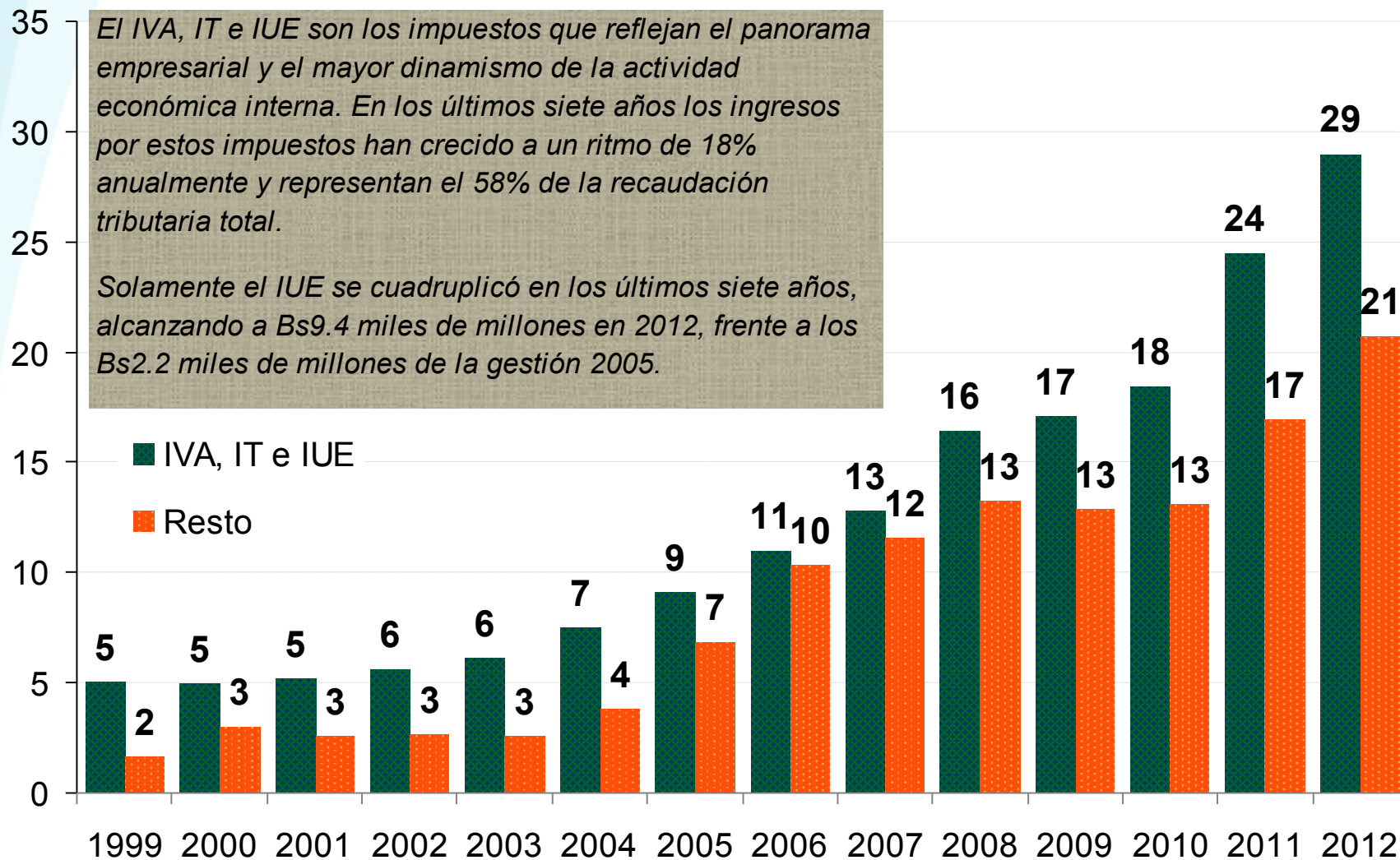
(En miles de millones de Bs)



El mayor dinamismo de la demanda interna y el crecimiento sostenido de la economía Boliviana se refleja en la recaudación por concepto de IVA, IT e IUE

Recaudación Tributaria y Aduanera, 1990 – 2012

(En miles de millones de Bs)



Los ingresos por impuestos nacionales representan la mayor proporción de la recaudación tributaria

Recaudación Tributaria y Aduanera, 1990 – 2012

(En miles de millones de Bs)



Solamente las actividades de Industria Manufacturera y Comercio representan el 38% de la recaudación tributaria del mercado interno

Recaudación Tributaria y Aduanera por actividad económica 2012

(En miles de millones de Bs)



Recaudación tributaria de mercado interno en efectivo.

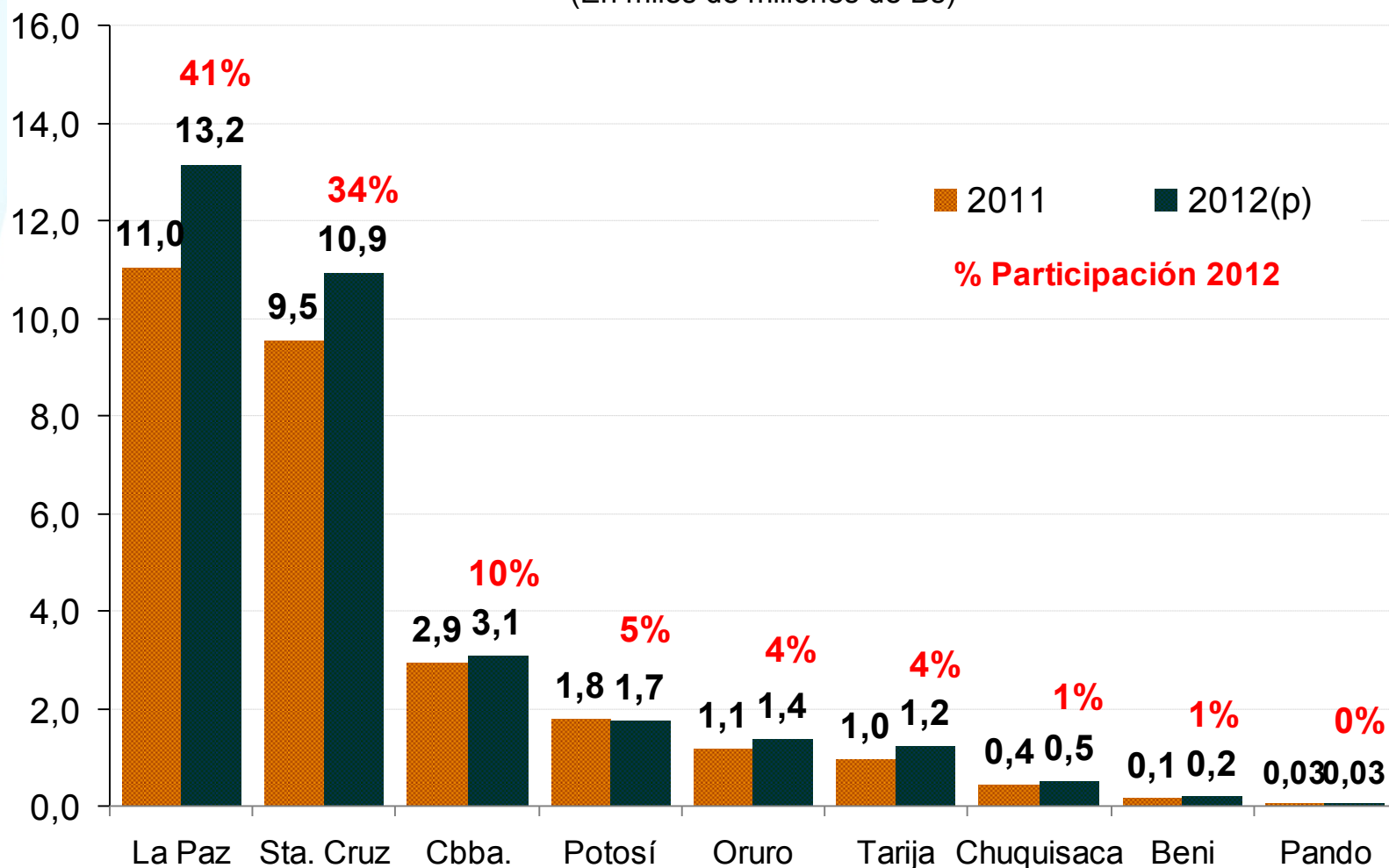
Fuente: Servicio de Impuestos Nacionales

Elaboración: Viceministerio de Política Tributaria – Dirección General de Estudios Tributarios

El departamento de La Paz genera la mayor proporción de recaudación tributaria y aduanera

Recaudación Tributaria y Aduanera por departamento 2012

(En miles de millones de Bs)



Nota 1: No incluye la recaudación tributaria generada por la Gerencia Sectorial de Hidrocarburos

Nota 2: La recaudación aduanera por departamento se refiere a la aduana de nacionalización de la mercancía y no así el destino del bien importado.

Nota 3: La recaudación tributaria de mercado interno por departamento se refiere al domicilio fiscal de los contribuyentes registrados en su NIT.

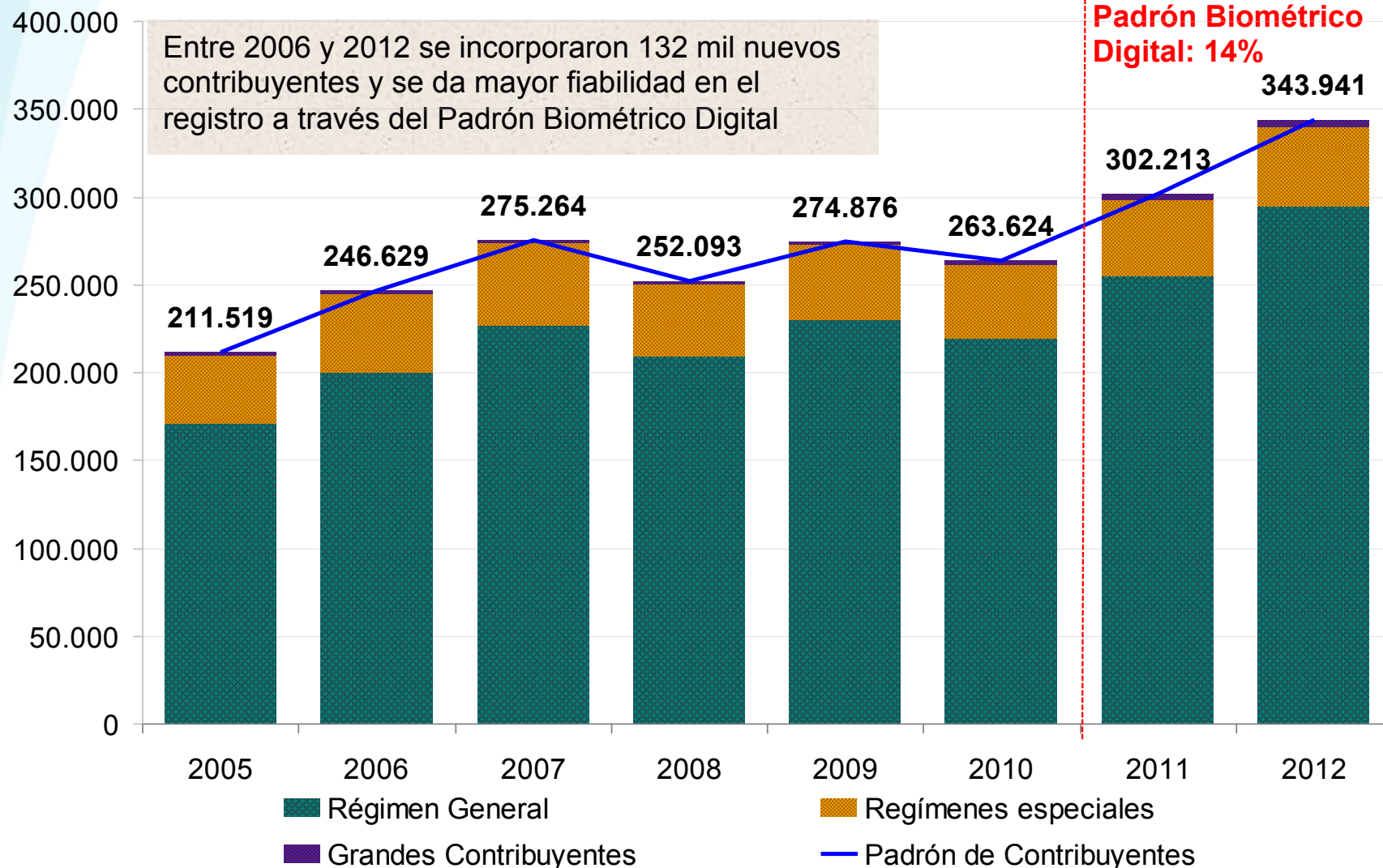
Fuente: Servicio de Impuestos Nacionales – Aduana Nacional

Elaboración: Viceministerio de Política Tributaria – Dirección General de Estudios Tributarios

Se ha generado mayor conciencia tributaria y se amplió el universo de contribuyentes que aportan para el desarrollo del país

Número de contribuyentes, 2005 - 2012

(En número de personas)



Fuente: Servicio de Impuestos Nacionales
 Elaboración: Viceministerio de Política Tributaria – Dirección General de Estudios Tributarios

Las medidas de política tributaria, aduanera y arancelaria han permitido generar sostenibilidad en los ingresos impositivos

Principales medidas de política tributaria

-Se incluye al sector transporte al Régimen General de Tributación y se aplica un mecanismo simplificado para el pago del IUE, cuya recaudación alcanzó a ***Bs98.3 millones de 2007 a 2012.***

-Se mejora el tratamiento tributario en la minería aplicando una alícuota adicional al IUE en períodos de cotizaciones altas alcanzando una recaudación de ***Bs1,649.3 millones entre 2008 y 2012.*** Asimismo, se elimina la doble deducción de gastos de exploración y la depreciación acelerada de activos en la liquidación de este impuesto.

-Se suprime la exención en el pago del IUE para usuarios de Zonas Francas generando un ingreso de ***Bs7,2 millones desde la aplicación de la medida.***

Las medidas de política tributaria, aduanera y arancelaria han permitido generar sostenibilidad en los ingresos impositivos

Principales medidas de política tributaria

- Se genera un mecanismo de compensación de pérdidas por un máximo de tres años en contraposición al anterior esquema de pérdidas acumulables de forma irrestricta y actualizable que erosionaba la base imponible del IUE un ***impacto estimado de Bs25,4 millones.***
- Se creó una alícuota adicional al IUE para entidades financieras generando ***Bs186,4 millones durante la gestión 2013.***
- Se han creado los Impuestos al Juego y a la Participación en Juegos (***Bs29,9 millones desde su creación.***)
- A objeto de coadyuvar con la Bolivianización de la economía y fortalecer la política de redistribución del ingreso se reformó el ITF que alcanza sólo a operaciones en moneda nacional (***Bs2,447.4 millones desde su creación en 2006***) . Asimismo se creó el IVME que grava la venta de divisas en el territorio nacional (***Bs176,4 millones a julio de 2013.***)

Las medidas de política tributaria, aduanera y arancelaria han permitido generar sostenibilidad en los ingresos impositivos

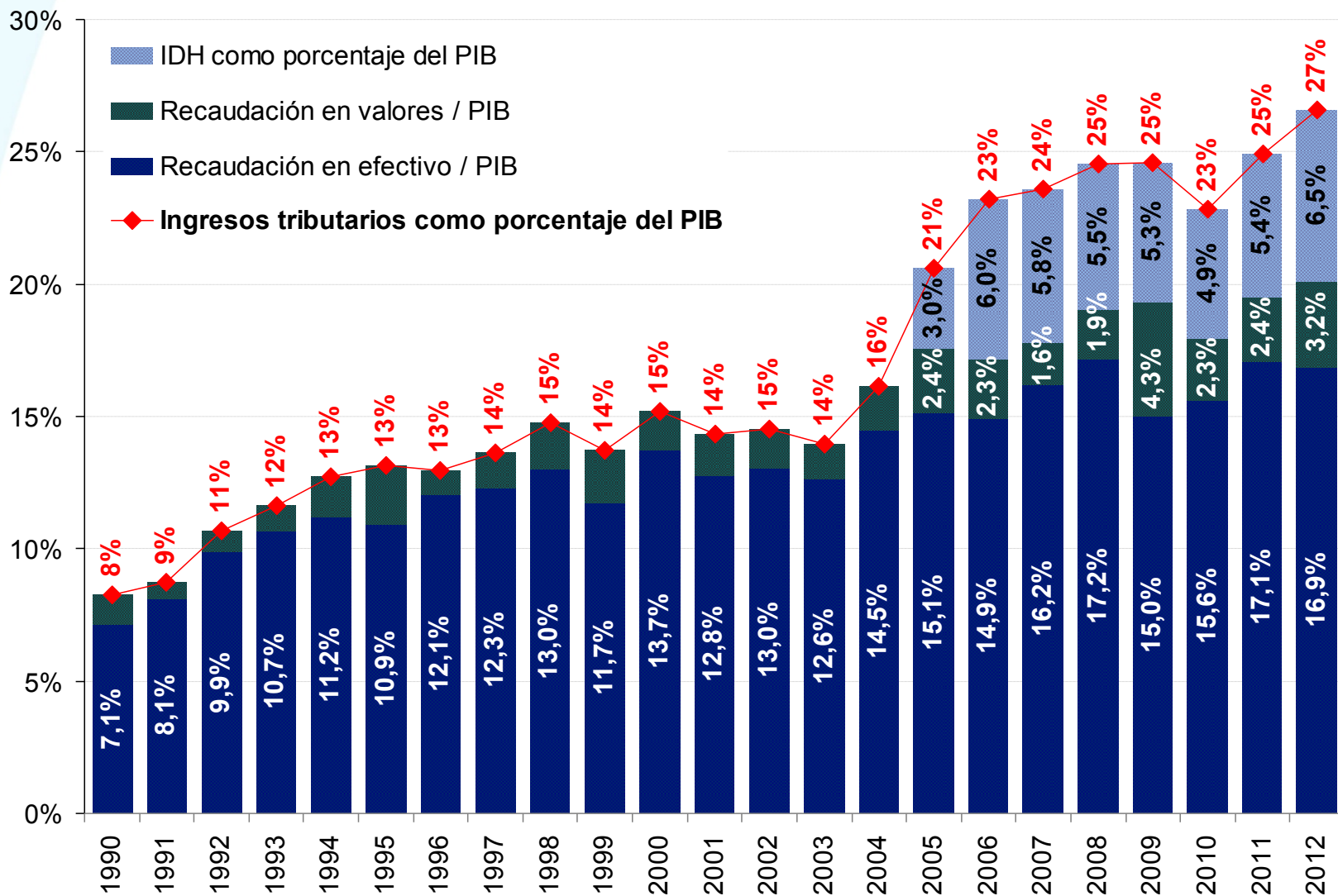
Principales medidas de política tributaria

- Se crearon alícuotas porcentuales al ICE para bebidas alcohólicas cuya recaudación va destinada al fomento del deporte (*Bs133,8 millones desde su creación*)
- Se han dotado de instrumentos para que la Administración Tributaria mejore el control y fiscalización de las actividades económicas estableciendo la clausura definitiva sobre contribuyentes reincidentes en el incumplimiento de sus deberes tributarios y la tipificación de privación de libertad por falsificación de facturas.
- Se han generado mecanismos de endurecimiento de la lucha contra el contrabando y la coordinación interinstitucional para combatir este ilícito, generando un incremento en la variación interanual de crecimiento de **4,3%** desde la implementación de las medidas (de 12,0% a 16,3%).

Los ingresos tributarios respecto de la actividad económica ha mejorado sustancialmente

Recaudación Tributaria y Aduanera, 1990 - 2012

(En porcentaje del PIB)

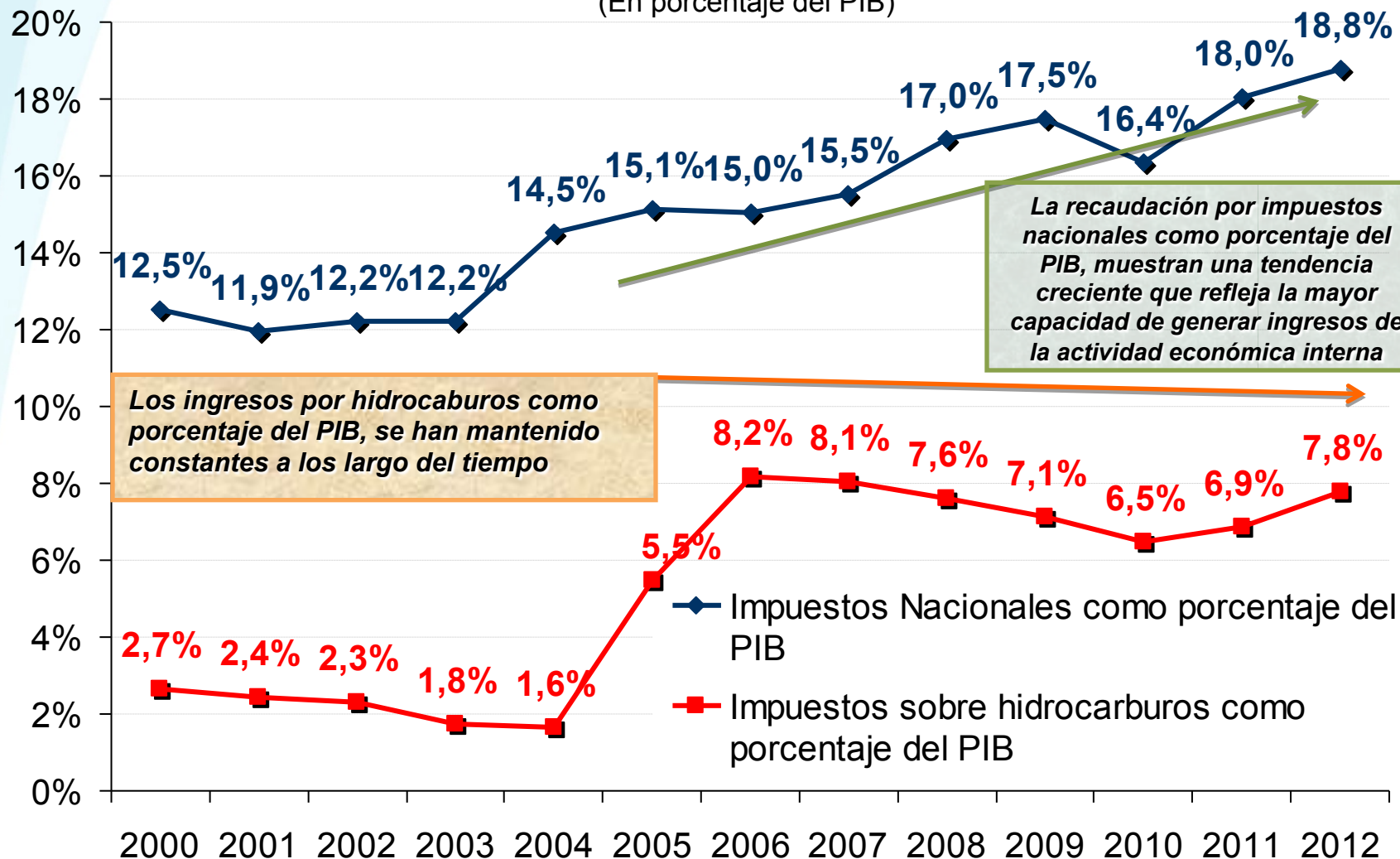


Fuente: Servicio de Impuestos Nacionales – Aduana Nacional – Instituto Nacional de Estadística
Elaboración: Viceministerio de Política Tributaria – Dirección General de Estudios Tributarios

Los ingresos por impuestos nacionales respecto del PIB presentan un mayor crecimiento

Recaudación por impuestos nacionales y sobre hidrocarburos, 2000-2012

(En porcentaje del PIB)



Gracias...