

"EL TESORO Y EL PROCESO DE CAMBIO"



# BOLETÍN SISTEMA INTEGRAL DE PENSIONES

Publicación Semestral / Año 1 / Nº 1 / Agosto de 2013

Depósito Legal:

Créditos:

Ministerio de Economía y Finanzas Públicas

Viceministerio de Pensiones y Servicios Financieros

Dirección General de Pensiones

---

# BOLETÍN SISTEMA INTEGRAL DE PENSIONES

Ministerio de Economía y Finanzas Públicas

Viceministerio de Pensiones y Servicios Financieros

Dirección General de Pensiones

---

# CONTENIDO

<b>Seguridad Social en Bolivia</b> .....	<b>1</b>
<b>RÉGIMEN DE LARGO PLAZO</b> .....	<b>1</b>
a) Código de Seguridad Social en Bolivia .....	2
b) Seguro Social Obligatorio de largo plazo SSO – Ley 1732.....	3
c) Sistema Integral de Pensiones SIP – Ley 065.....	3
Se destaca como principales características: .....	4
¿Quiénes acceden al Sistema Integral de Pensiones SIP? .....	5
Sistema Integral de Pensiones SIP .....	7
<b>2. EL SEGURO SOCIAL OBLIGATORIO (SSO) Y EL SISTEMA INTEGRAL DE PENSIONES (SIP)</b> .....	<b>8</b>
Asegurados al Seguro Social Obligatorio (1997-2010) y al Sistema Integral de Pensiones (2011-2012):.....	8
Recaudaciones del SSO (1997-2010) y del SIP (2011-2012):.....	9
Mora del SSO (2002-2010) y del SIP (2011-2012):.....	9
Recuperación de la Mora del SSO (2002-2010) y del SIP (2011-2012): .....	10
Flujo del Fondo Solidario SSO (2008-2010) / SIP (2011-2012): .....	10
Evolución de las Pensiones por Riesgos SSO (2001-2010) / SIP (2011-2012).....	11
Evolución de las Rentas por Riesgo Profesional del Sistema de Reparto - SSO (2003-2010) / SIP (2011-2012).....	12
<b>3. EVOLUCIÓN DEL PATRIMONIO Y LAS INVERSIONES DE LOS RECURSOS ADMINISTRADOS EN SEGURIDAD SOCIAL DE LARGO PLAZO, DEL SSO (1997-2010) Y DEL SIP (2011-2012):</b> .....	<b>13</b>
<b>4. GASTO DEL ESTADO EN LA SEGURIDAD SOCIAL DE LARGO PLAZO, PAGOS DE RENTAS, PENSIONES Y APORTE PATRONAL</b> .....	<b>15</b>
Evolución de Rentas (Sistema de Reparto) .....	17
Evolución de los pagos de la Compensación de Cotizaciones (Seguro Social Obligatorio y Sistema Integral de Pensiones).....	18

# ÍNDICE DE CUADROS

ASEGURADOS REGISTRADOS EN EL SISTEMA INTEGRAL DE PENSIONES POR DEPARTAMENTO 1997 - 2012 .....	19
ASEGURADOS REGISTRADOS EN EL SISTEMA INTEGRAL DE PENSIONES POR GRUPO QUINQUENAL DE EDAD GESTIÓN 2012 .....	19
RECAUDACION MENSUAL EN EL SISTEMA INTEGRAL DE PENSIONES 1997 - 2012 .....	20
RECAUDACION EN EL SISTEMA INTEGRAL DE PENSIONES POR DEPARTAMENTO 1997 - 2012 .....	20
MORA EN EL SISTEMA INTEGRAL DE PENSIONES POR TIPO DE MORA Y AFP 2002 - 2012 .....	21
MORA EN EL SISTEMA INTEGRAL DE PENSIONES POR TIPO DE MORA Y AFP, 2012.....	21
RECUPERACIÓN DE MORA EN EL SISTEMA INTEGRAL DE PENSIONES 2002-2012.....	22
RECUPERACIÓN MENSUAL DE MORA EN EL SISTEMA INTEGRAL DE PENSIONES GESTIÓN 2012 .....	22
FLUJO DEL FONDO SOLIDARIO - CONSOLIDADO BASE EFECTIVO GESTIÓN 2011 - 2012.....	23
JUBILADOS DEL SSO/SIP 2005-2012 .....	24
PAGOS DE GASTOS FUNERARIOS DE LOS FONDOS DEL SIP (Pagos en el mes de diciembre de 2012) en miles de Bs. ....	24
PAGOS DE GASTOS FUNERARIOS DE LOS FONDOS DEL SIP (Acumulado al 31 de diciembre 2012) en miles de Bs.....	24
PENSIONES DE INVALIDEZ DEL SSO-SIP, 2012 .....	25
ASEGURADOS FALLECIDOS QUE GENERARON PENSIONES POR MUERTE EN EL SSO y SIP, 2012 .....	25
PENSIONES POR MUERTE DEL SSO Y SIP .....	26
PAGO DE PENSIONES DE INVALIDEZ Y MUERTE EN EL SSO Y SIP, DE 2001 - 2012 .....	26
PAGO DE PENSIONES DE INVALIDEZ Y MUERTE EN EL SSO Y SIP, DE 2006 - 2012 .....	27
PAGOS POR RIESGO PROFESIONAL SISTEMA DE REPARTO, 2003-2011 (Expresado en miles de bolivianos).....	27
PAGOS POR RIESGO PROFESIONAL SISTEMA DE REPARTO, 2003-2011 (Número de casos).....	28
PATRIMONIO DE LOS FONDOS DEL SISTEMA INTEGRAL DE PENSIONES POR AFP 1997 - 2012.....	28
PATRIMONIO DE LOS FONDOS DEL SISTEMA INTEGRAL DE PENSIONES POR AFP GESTIÓN 2012.....	29
CUOTAS DE OTROS FONDOS Y CUENTAS EN EL PATRIMONIO DE LOS FONDOS DEL SISTEMA INTEGRAL DE PENSIONES POR TIPO, CUENTAS Y AFP GESTION 2012 .....	29
BALANCE GENERAL DE LA ADMINISTRADORA DE FONDO DE PENSIONES FUTURO DE BOLIVIA S.A. AFP GESTIÓN 2012 .....	30
BALANCE GENERAL DE LA ADMINISTRADORA DE FONDO DE PENSIONES BBVA PREVISION AFP S.A. GESTIÓN 2012 .....	31
ESTADO DE GANANCIAS Y PERDIDAS DE LA ADMINISTRADORA DE FONDO DE PENSIONES FUTURO DE BOLIVIA S.A. AFP GESTIÓN 2012 .....	32
ESTADO DE GANANCIAS Y PERDIDAS DE LA ADMINISTRADORA DE FONDO DE PENSIONES BBVA PREVISIÓN AFP S.A. GESTIÓN 2012 .....	33
BALANCE GENERAL DE LOS FONDOS DEL SIP FUTURO DE BOLIVIA S.A. AFP GESTIÓN 2012 .....	34

BALANCE GENERAL DE LOS FONDOS DEL SIP BBVA PREVISIÓN S.A. AFP GESTIÓN 2012 .....	35
BALANCE GENERAL DEL FONDO DE CAPITALIZACION COLECTIVA FUTURO DE BOLIVIA S.A. AFP GESTIÓN 2012 .....	36
BALANCE GENERAL DEL FONDO DE CAPITALIZACION COLECTIVA BBVA PREVISIÓN AFP S.A. GESTIÓN 2012 .....	37
CERTIFICADOS DE NO ADEUDO FUTURO DE BOLIVIA AFP S.A. POR DEPARTAMENTO GESTIÓN 2012 .....	38
CERTIFICADOS DE NO ADEUDO BBVA PREVISION AFP S.A. POR DEPARTAMENTO GESTIÓN 2012.....	38
INVERSIONES DEL FCC, RC, RPY MVV EN LOS FONDOS DEL SIP 2007 - 2012 .....	39
INVERSIONES DEL FCC, RC, RPY MVV EN LOS FONDOS DEL SIP GESTIÓN 2012 .....	39
DIVERSIFICACIÓN DE LA CARTERA DE LOS FONDOS DEL SIP A PRECIO DE MERCADO POR INSTRUMENTO, MONEDA Y EMISOR.....	40
CARTERA DE INVERSIONES Y VALOR DE LOS FONDOS DEL SIP VALORADOS A PRECIO DE MERCADO, ADMINISTRADORAS DE FONDOS DE PENSIONES, 1997 - 2012 .....	41
CARTERA DE INVERSIONES Y VALOR DE LOS FONDOS DEL SIP A PRECIO NOMINAL, ADMINISTRADORAS DE FONDOS DE PENSIONES, 2000 - 2012 .....	42
RENTABILIDAD DE LA CARTERA DE INVERSIONES DE LOS FONDOS DEL SIP A PRECIO DE MERCADO, ADMINISTRADORAS DE FONDOS DE PENSIONES, 2000 - 2012 .....	43
RENTABILIDAD DE LOS FONDOS DEL SIP anualizadas.....	44
EVOLUCIÓN DEL GASTO EN SEGURIDAD SOCIAL DE LARGO PLAZO A CARGO DEL ESTADO 2004-2012 .....	45
NÚMERO DE RENTISTAS DEL SISTEMA DE REPARTO 2004-2012 .....	46
DETALLE DE LOS MONTOS DE PAGO DEL SISTEMA DE REPARTO 2004-2012 .....	47
SISTEMA DE REPARTO - NÚMERO DE BENEFICIARIOS DE COSSMIL 2006-2012.....	48
SISTEMA DE REPARTO - MONTOS DE PAGO DE COSSMIL 2006-2012.....	49
EVOLUCIÓN DE LA COMPENSACIÓN DE COTIZACIONES - TIPO DE PAGO GLOBAL 2004-2012.....	50
EVOLUCIÓN DE LA COMPENSACIÓN DE COTIZACIONES - TIPO DE PAGO GLOBAL 2004-2012.....	50
EVOLUCIÓN DE LA COMPENSACIÓN DE COTIZACIONES - TIPO DE PAGO MENSUAL 2004-2012.....	51
EVOLUCIÓN DE LA COMPENSACIÓN DE COTIZACIONES - TIPO DE PAGO MENSUAL 2004-2012.....	51
PAGOS UNICOS (PU) 2004-2012 (En número de personas).....	52
PAGOS UNICOS (PU) 2004-2012 (Detalle del Gasto - Expresado en Bolivianos).....	52
COMPENSACIÓN DE COTIZACIONES POR DEPARTAMENTO .....	53

# PRESENTACIÓN

El 10 de diciembre de 2010 fue promulgada la Ley N° 065 de Pensiones. Esta norma es la primera del campo de la Seguridad Social a largo plazo que ha resultado del trabajo consensuado con la Central Obrera Boliviana (COB), entidad matriz de los trabajadores y obreros del Estado Plurinacional de Bolivia, y busca establecer la administración del Sistema Integral de Pensiones (SIP), basada en principios de: Universalidad, Interculturalidad, Integralidad, Equidad, Solidaridad, Unidad de Gestión, Economía, Oportunidad, Eficacia e Igualdad de Género.

El SIP está estructurado en tres niveles, cada uno de los cuales otorga distintos beneficios según la normativa: El Régimen No Contributivo, otorga la Renta Dignidad; el Régimen Contributivo, las Pensiones de Vejez, de Invalidez y Muerte entre otros beneficios; y el Régimen SemicContributivo, la Pensión Solidaria de Vejez; fiel reflejo de la aplicación del principio de Solidaridad propugnado por la Ley N° 065 de Pensiones, de 10 de diciembre de 2010.

Según lo establecido en esta norma, los principales reglamentos que han sido emitidos y permiten operar el SIP son: el referido a las Contribuciones y Gestión de Cobro de Contribuciones en Mora, así como el decreto reglamentario sobre Pensiones de Vejez, Solidaria de Vejez, Invalidez, Muerte, etc.

En el marco del primer reglamento citado, se establecen nuevos aportes: en la parte patronal el 3.0% y en la laboral el 0.5%, ambos conceptos destinados al Fondo Solidario. Asimismo, los empleadores del Sector Minero Metalúrgico tienen un aporte patronal adicional del 2.0% con similar fin.

A la par que existen nuevas obligaciones, se establecen más y mejores beneficios de trascendencia para los bolivianos, como la reducción de la edad de acceso a una Pensión de Vejez o Jubilación, a partir de los 58 años con al menos 10 años de aportes, y antes de los 58 años de edad, si puede financiar el 60% de su promedio salarial.

En lo que respecta a los trabajadores del Sector Minero Metalúrgico, la edad de acceso a la Pensión de Vejez o Jubilación es a los 56 años, edad que podrá ser reducida cuando corresponda aplicar el tiempo de trabajo en lugar insalubre, incluso hasta los 51 años de edad.

Adicionalmente, la Pensión Solidaria de Vejez establece una escala para que trabajadoras y trabajadores con bajos ingresos, acorde a la política de redistribución de ingresos, puedan tener mejoradas sus bajas pensiones, incorporando criterios que reconozcan el tiempo de aporte para esta mejora.

También se establecen políticas de género, en beneficio de mujeres, permitiendo la reducción de un año por cada hijo nacido vivo (hasta un máximo de tres) en el acceso a la Pensión Solidaria de Vejez, o si la madre trabajadora ya tuviese los 58 años, la adición de 12 aportes, por cada hijo nacido vivo (hasta un máximo de tres).

Las mejoras que permite la Ley N° 065 de Pensiones, son concretas también en otros beneficios:

- Se establece la pensión por Invalidez Parcial causada por situaciones ajenas al trabajo (Riesgo Común) desde el 50% de incapacidad o invalidez.
- También para situaciones de invalidez o muerte por Riesgo Común, a partir de la Ley N° 065 de Pensiones, se contempla la cesantía por más de sesenta periodos continuos, en la verificación de requisitos de cobertura.
- En situaciones de Riesgo Profesional se amplía la cobertura adicional de seis a doce meses después de haber dejado de aportar.
- Se implementa el Suplemento por Gran Invalidez como pago adicional a la Pensión de Invalidez para situaciones calificadas con incapacidad de al menos el 80%.
- Se permite la concurrencia de pensiones, asegurados inválidos podrán recibir simultáneamente la Pensión de Invalidez y la Pensión de Vejez, cumpliendo los requisitos establecidos en la normativa.
- Para viudas y viudos con pensión derivada del fallecimiento de su cónyuge, la norma ahora les permite continuar recibiendo su pensión aún si contraen nuevo matrimonio o establecen relación de convivencia.

Es en este nuevo contexto que el Ministerio de Economía y Finanzas Públicas presenta el primer Boletín del Sistema Integral de Pensiones con datos actualizados a diciembre de 2012, el cual contiene la información más relevante, con el detalle necesario para cubrir las dudas en torno al sector y con el compromiso de mejorarlo cada vez.

La Paz, mayo de 2013



# Seguridad Social en Bolivia

Se entiende por Seguridad Social al conjunto de medidas que adopta el estado para proteger a sus ciudadanos de distintos estados de necesidad, como son enfermedad, maternidad, invalidez, vejez y muerte.

En Bolivia, la Constitución Política del Estado establece que el régimen de Seguridad Social cubre atención por enfermedades, maternidad, riesgos profesionales, laborales, riesgos por labores de campo, discapacidad, orfandad, invalidez, viudez, vejez y muerte, entre otros. Así la Seguridad Social en Bolivia tiene un régimen de corto y largo plazo de acuerdo a lo siguiente:

La Constitución Política del Estado establece que, todas las bolivianas y los bolivianos tienen derecho a acceder a la seguridad social.

CPE - Art.45

## REGIMEN DE CORTO PLAZO (SALUD)

Protección al trabajador en situaciones de:

1. Enfermedad
2. Maternidad

## REGIMEN DE LARGO PLAZO (PENSIONES)

Protección al trabajador en situaciones de:

1. Invalidez
2. Vejez
3. Muerte

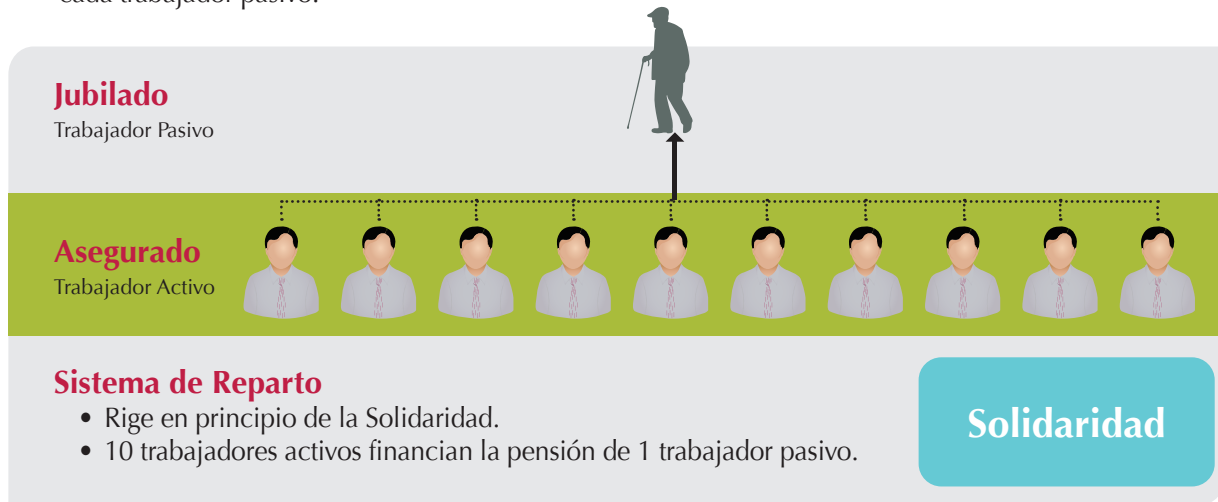
## RÉGIMEN DE LARGO PLAZO

Tres momentos históricos de la Seguridad Social en Bolivia: a) el Código de Seguridad Social aprobado en 1956 que regula el corto y largo plazo bajo el Sistema de Reparto; b) la reforma de pensiones de largo plazo, Ley 1732 promulgada en 1996, basada en el sistema de contribuciones individuales; c) reforma de pensiones del largo plazo, Ley 065 promulgada en 2010 - vigente, que incorpora el principio de la solidaridad en las contribuciones y acceso a la pensión mediante la Pensión Solidaria de Vejez.

## a) Código de Seguridad Social en Bolivia

Promulgada en 1956 incorpora los regímenes de corto y largo plazo en una sola institución. Se destaca como principales características que:

- El Estado asume la administración de la Seguridad Social.
- Se crea un fondo común de aportes de los trabajadores.
- Los trabajadores activos financian la pensión de los trabajadores pasivos.
- Para mantener el pago de pensiones, la relación óptima es, existir 10 trabajadores activos aportantes por cada trabajador pasivo.



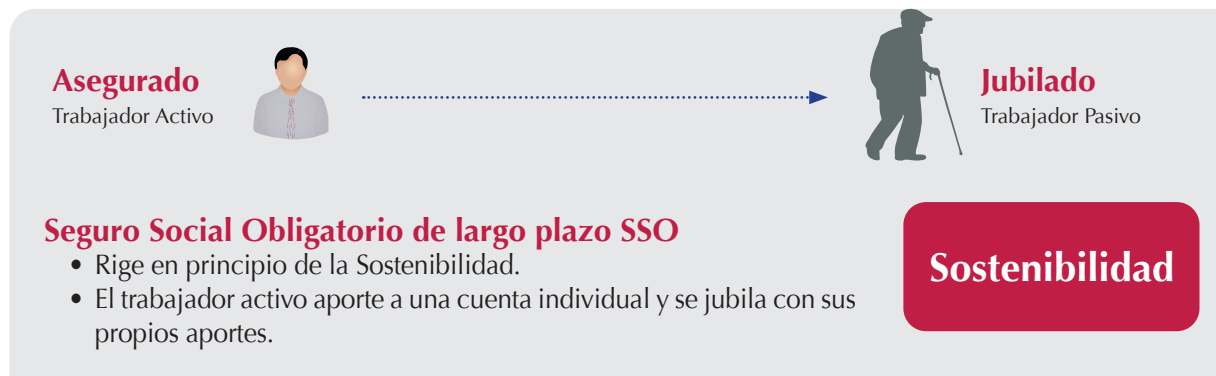
Por la década de los 90 el Sistema de Reparto había llegado a una relación de 3 trabajadores activos aportantes para 1 trabajador pasivo. El total del fondo común de los trabajadores no abasteció. Por lo tanto, el Sistema de Reparto en Bolivia alcanzó un marcado desfinanciamiento, motivado por razones técnicas, financieras y políticas lo que obligó a su reemplazo por el Seguro Social Obligatorio de largo plazo (SSO), en virtud de mantener un Sistema de Pensiones sostenible.

El Estado asumió en pago de rentas del Sistema de Reparto generando un alto costo para el Tesoro General de la Nación. En la gestión 2012 el importe pagado ascendió a Bs 5.380,5 millones.

## b) Seguro Social Obligatorio de largo plazo SSO - Ley 1732

Promulgada en 1996 incorpora el marco normativo para el régimen de largo plazo. Se destaca como principales características lo siguiente:

- Se privatiza la administración de la Seguridad Social de largo plazo, siendo las entidades responsables las Administradoras de Fondos de Pensiones AFP; BBVA Previsión SA y Futuro de Bolivia SA.
- Se crea la cuenta individual, cada trabajador que realiza aportes a las AFP a lo largo de su vida activa, más la rentabilidad que generan, son utilizadas para financiar sus propias pensiones.



Bajo el principio económico del neoliberalismo, el Seguro Social Obligatorio SSO, individualizó el sistema de pensiones, dejando de lado la solidaridad.

En el marco de la Ley 1732, a noviembre 2010, existían más de 30 mil trabajadores asegurados a las AFP que cumplían con requisitos de jubilación y no accedían a las mismas porque sus pensiones calculadas eran muy bajas.

## c) Sistema Integral de Pensiones SIP – Ley 065

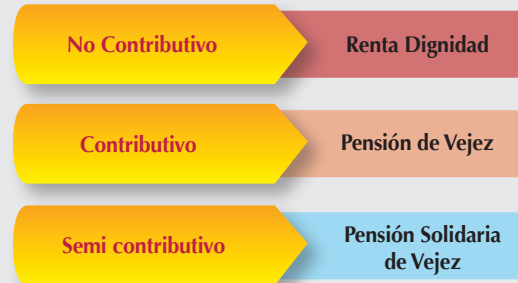
Promulgada en diciembre 2010 incorpora la creación del Sistema Integral de Pensiones SIP, el cual establece tres regímenes en la seguridad social de largo plazo; régimen no contributivo, contributivo y Semiccontributivo.

## Sistema Integral de Pensiones SIP - Ley 065

## Principios



## Regímenes



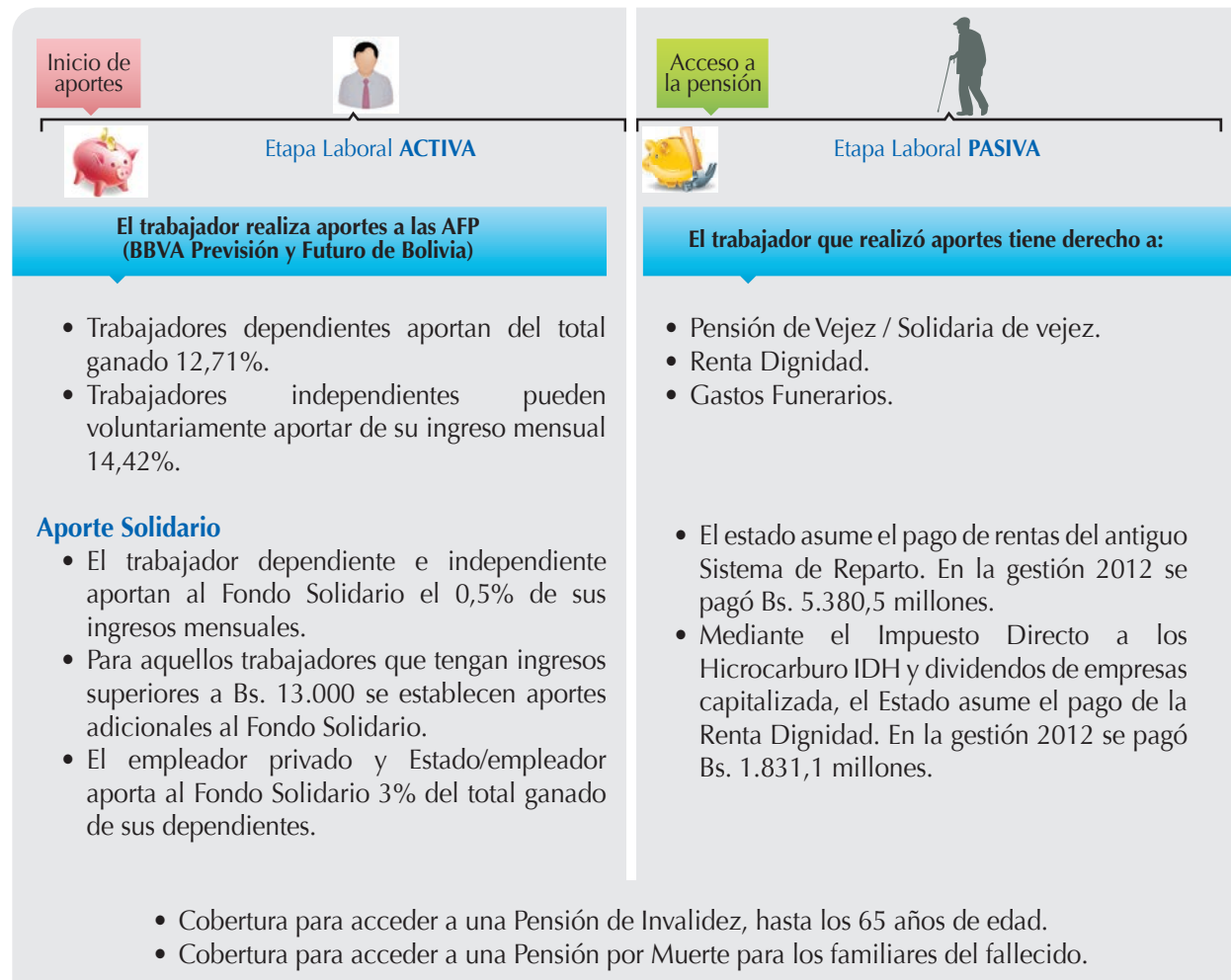
## Se destaca como principales características:

- Se establece la administración de la Seguridad Social de largo plazo, a la Gestora Pública de la Seguridad Social, en tanto se constituye la administración está a cargo de las AFP.
- La Ley 065 de Pensiones se constituye en el marco de los siguientes principios:
  - Universalidad: Todo boliviano y boliviana tiene derecho a acceder a la seguridad social.
  - Solidaridad: Se incorpora la contribución solidaria del trabajador asegurado, empleador y Estado en calidad de empleador.
  - Sostenibilidad: El Sistema Integral de Pensiones SIP debe perdurar en el tiempo.
- Se establecen tres regímenes: no contributivo, contributivo y Semicontributivo.
  - No contributivo: El trabajador independientemente de que haya aportado o no al Sistema de Pensiones, tiene derecho a acceder a la Renta Dignidad a partir de los 60 años de edad.
  - Contributivo: El trabajador que en su etapa activa hubiera aportado, se jubila con sus propios aportes más la rentabilidad que hubiera generado.
  - Semicontributivo: El trabajador que en su etapa activa hubiera aportado al menos durante 10 años y cumpla al menos la edad de 58 años <sup>1</sup>, se jubila con sus propios recursos más un componente solidario que le permite mejorar su pensión de jubilación.

1 Política de Género: Las mujeres que habrían aportado al Sistema Integral de Pensiones SIP, pueden reducir el requisito de edad de 58 años, en un (1) año por cada hijo nacido vivo hasta un máximo de tres (3) años. Una mujer aportante con tres hijos, a los 55 años cumple el requisito de edad de jubilación. Asimismo, la mujer aportante que ya cumplió la edad de 58 años, puede incrementar la densidad de aportes por cada hijo nacido vivo en un (1) año hasta un máximo de tres (3) años.

## ¿Quiénes acceden al Sistema Integral de Pensiones SIP?

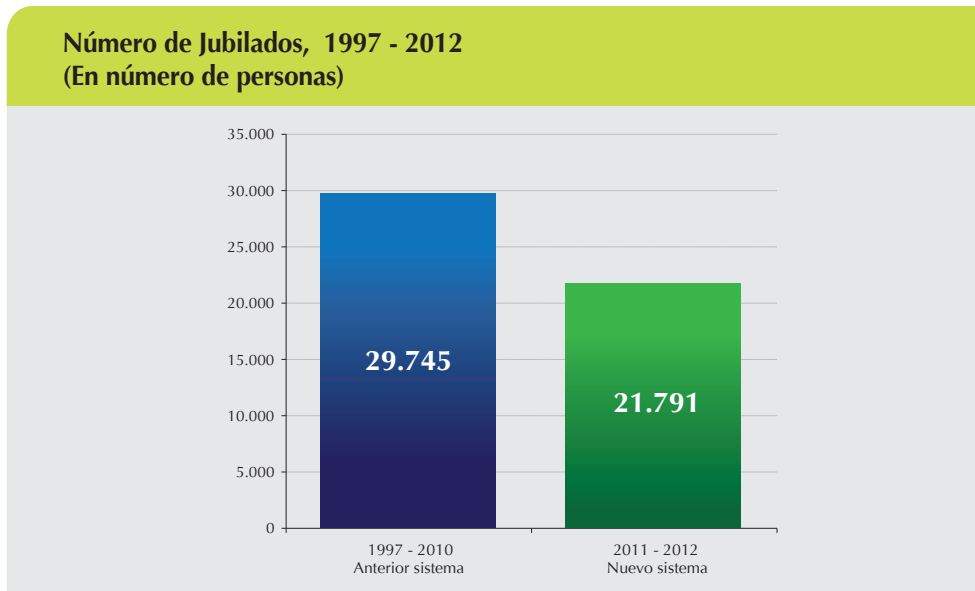
Todos los trabajadores que tienen el descuento mensual en su boleta de pago, están incorporados en el Sistema Integral de Pensiones SIP, asimismo, los trabajadores independientes que voluntariamente realizan aportes en su etapa laboral activa.



Durante la etapa laboral activa del trabajador aportante, todos los aportes realizados forman parte de la recaudación del SIP. Las Administradoras de Fondos de Pensiones AFP tienen la función de invertir la recaudación en instrumentos del mercado de valores con calificación de riesgo.

Una vez que el trabajador aportante, cumple con los requisitos de jubilación<sup>2</sup> (edad y densidad de años aportados), accede a la pensión de jubilación. La jubilación incluye el aguinaldo y el seguro de salud.

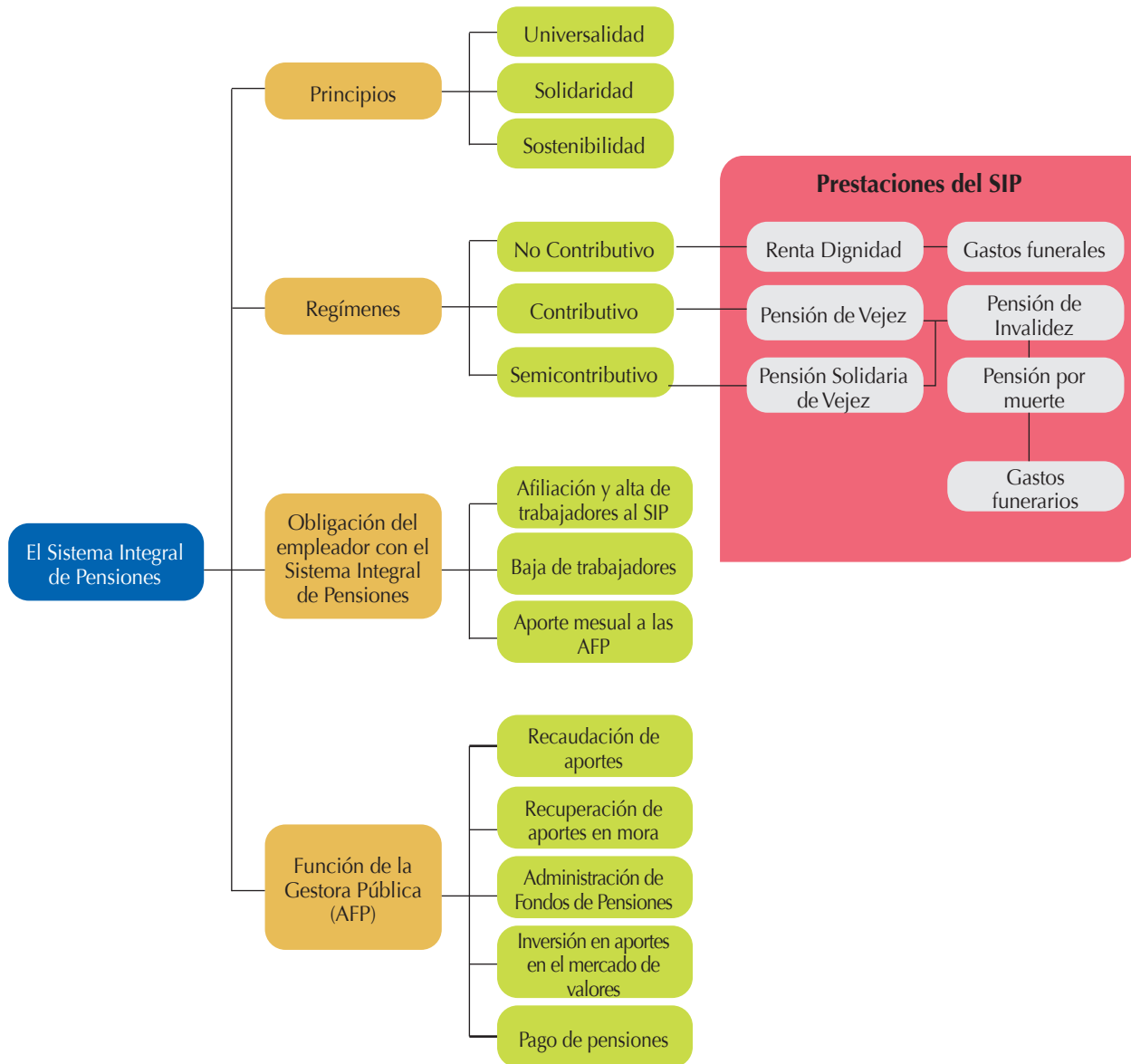
En los 14 años de vigencia del anterior sistema de jubilación (1997 – 2010) se jubilaron 29.745 personas, con la implementación del nuevo sistema de jubilación, en dos años se jubilaron 21.791 asegurados, estos representan el 73,3% del total de jubilados con el anterior sistema, evidenciándose la eficiencia del actual sistema.



Fuente: Autoridad de Fiscalización y Control de Pensiones y Seguros  
Elaboración: Viceministerio de Pensiones y Servicios Financieros - Dirección General de Pensiones.

<sup>2</sup> Requisito Pensión de Vejez: El trabajador puede financiar una pensión con sus propios ahorros.  
Requisito Pensión Solidaria de Vejez: El trabajador tiene al menos 58 años de edad y al menos 120 aportes al SIP (10 años).

## Sistema Integral de Pensiones SIP



**Prestaciones:** Las prestaciones son un conjunto de medidas que pone en funcionamiento la Seguridad Social para prever, reparar o superar determinadas situaciones de infortunio o estados de necesidad concretos, que suelen originar una pérdida de ingresos o un exceso de gastos en las personas que los sufren.

## **2. EL SEGURO SOCIAL OBLIGATORIO (SSO) Y EL SISTEMA INTEGRAL DE PENSIONES (SIP)**

En la Ley N° 1732, de 29 de noviembre de 1996, se estableció como Fecha de Inicio del nuevo Sistema de Seguridad Social de largo plazo, el 1° de mayo de 1997. En efecto, se llamó el Seguro Social Obligatorio de largo plazo al sistema que empezó a operar en dicha fecha a través de dos entidades privadas, las Administradoras de Fondos de Pensiones Futuro de Bolivia S.A. AFP y BBVA Previsión AFP S.A.

Dichas AFP empezaron a desempeñar sus tareas: registrando a todos los trabajadores dependientes, a sus empleadores, etc.; recaudando las aportaciones correspondientes desde el salario de mayo de 1997, y posteriormente otorgando las distintas pensiones del sistema.

Sin embargo, por la poca cobertura que alcanzó el SSO, por el concepto individualista que primaba en la jubilación o pensión de vejez, y por personas que al jubilarse no recibían una pensión acorde al tiempo de trabajo, con la Ley N° 065 de Pensiones, de 10 de diciembre de 2010, se establece un nuevo cambio en la administración y operación de la Seguridad Social de largo plazo, constituyéndose el Sistema Integral de Pensiones (SIP).

### **Asegurados al Seguro Social Obligatorio (1997-2010) y al Sistema Integral de Pensiones (2011-2012):**

**Asegurado:** Es la persona Asegurada, Dependiente o Independiente y la Socia o el Socio Trabajador, incorporados al Sistema Integral de Pensiones (SIP).

A dos años de la promulgación de la Ley N° 065 de Pensiones, durante las gestiones 2011 y 2012, el Sistema Integral de Pensiones (SIP) alcanzó un total de 1,55 millones de asegurados, representando así, un incremento aproximado de 190 mil nuevos Asegurados (14%) respecto a diciembre 2010.

Asimismo, considerando la distribución por grupos quinquenales de edad y sexo del total de asegurados al 31 de diciembre de 2012:



- El 36% corresponde a aseguradas mujeres y 64% corresponde a asegurados hombres.
- El 57% del total de asegurados se encuentra en un rango de edad de 26 a 45 años de edad.

### **Recaudaciones del SSO (1997-2010) y del SIP (2011-2012):**

Para permitir la implementación de lo que establece la Ley N° 065 de Pensiones, de 10 de diciembre de 2010, uno de los reglamentos que ha sido emitido para operar el SIP es el de Contribuciones y Gestión de Cobro de Contribuciones en Mora.

Como la Ley establece más y mejores beneficios de trascendencia para los bolivianos, como la Pensión Solidaria de Vejez, también se determinan nuevos aportes: en la parte patronal el 3%, en la laboral el 0,5%, ambos conceptos destinados al Fondo Solidario. Asimismo, los Empleadores del Sector Minero Metalúrgico tienen un Aporte Patronal adicional del 2% con similar fin.

Dichos nuevos conceptos han permitido que las recaudaciones en los últimos dos (2) años se incrementen de manera sustancial.

En los datos mostrados de la evolución de la recaudación a lo largo del 2012, es evidente la brusca disminución entre lo recaudado en marzo/2012, Bs440,7 millones, a lo que presentó abril/2012, apenas Bs280,7 millones, así como el significativo incremento que se tiene para mayo/2012, Bs698,3 millones. En efecto, el lunes 30 de abril de 2012, antes del feriado 1° de mayo, habría sido el último día hábil en que los empleadores podían hacer el pago de las retenciones efectuadas por el sueldo de marzo/2012, sin embargo, mediante Decreto Supremo N° 1210 del viernes 27 de abril de 2012, se declaró también feriado el día anterior al 1° de mayo.

Como consecuencia de ellos, los aportes que distintos empleadores tenían pensado hacer el 30 de abril, recién pudieron ser efectivos el miércoles 2 de mayo de 2012, para lo que la Autoridad de Fiscalización y Control de Pensiones y Seguros (APS), mediante disposición administrativa, definió que para efectos del procesamiento de los pagos de aportes por los salarios de marzo/2012, excepcionalmente se consideraría el 2 de mayo 2012 como último día hábil, no siendo sujetos estos pagos a la aplicación de intereses por mora e incremental.

### **Mora del SSO (2002-2010) y del SIP (2011-2012):**

Mora: Es la situación en la que se encuentran las Contribuciones y los Aportes Nacionales Solidarios no pagados por los Empleadores al SIP, en los plazos establecidos en la Ley N° 065 de Pensiones.

La norma establece, por ejemplo, que los aportes que corresponden a los salarios del mes de marzo/2013 debían haber sido pagados hasta el último día hábil del mes siguiente de su devengo, es decir 30 de abril de 2013.

Dichos aportes deben procesarse y acreditarse cada uno de los conceptos en las cuentas que correspondan, incluso el aporte del 10% en cada cuenta individual de todo trabajador por el que se hizo el respectivo aporte. Este proceso debe hacerse a más tardar en el plazo de 30 días calendario contados desde la fecha de pago.

Procesados los pagos de marzo/2013, la AFP puede identificar qué empleadores no cumplieron el pago oportuno de sus aportes, identificarlos como mora, e iniciar el respectivo proceso de cobranza, ya sea por la vía administrativa (cartas, llamadas, etc.) o la judicial, con el inicio de los respectivos procesos que define la norma, el Proceso Coactivo Social y el Proceso Penal.

### **Recuperación de la Mora del SSO (2002-2010) y del SIP (2011-2012):**

A través de las dos vías de cobranza que la AFP puede realizar con los empleadores deudores, se concreta la recuperación de la mora. Sin embargo, a partir de la mayor severidad que se establece contra la retención y no pago de aportes, en el marco de la Ley N° 065, ha habido incremento sustancial en la recuperación de las contribuciones en mora.

En efecto, la tipificación de la retención y no pago de aportes como un delito penal, permite el inicio del Proceso Penal, además del Proceso Coactivo de la Seguridad Social, buscando reducir la mora al SIP y mejorar también la recuperación de mora.

### **Flujo del Fondo Solidario SSO (2008-2010) / SIP (2011-2012):**

A la promulgación de la Ley N° 065 de Pensiones, en diciembre de 2010, estaba vigente la Pensión Mínima, un monto único que se otorgaba a aquellas personas que habían cumplido los 60 años de edad y habían realizado al menos 180 aportes al agregado de los dos sistemas, Sistema de Reparto y Seguro Social Obligatorio. El monto que permitía mejorar las pensiones de los jubilados en el SSO hasta el nivel de la Pensión Mínima, se generaba con recursos de la Cuenta Básica Previsional, constituida a partir del 2008 con los siguientes recursos:

- a) El veinte por ciento (20%) de las primas de Riesgo Común y Riesgo Profesional, de forma mensual.
- b) \$us. 5.000.000. (Cinco Millones 00/100 Dólares Estadounidenses) de la Cuenta de Siniestralidad, por única vez.
- c) \$us. 5.000.000. (Cinco Millones 00/100 Dólares Estadounidenses) de la Cuenta de Riesgos Profesionales, por única vez.
- d) El diez por ciento (10%) de la diferencia entre el Total Ganado menos sesenta (60) salarios mínimos nacionales, cuando la diferencia sea positiva.

En ese sentido, la Ley N° 065 define que en base a los recursos de dicha cuenta se constituya el Fondo Solidario, con el fin de financiar la mejora de las pensiones de acuerdo a lo que establece esta nueva norma para la Pensión Solidaria de Vejez.

En efecto, se mantiene como fuente de recursos del Fondo Solidario, el aporte del 20% de las primas por riesgos, pero incorpora nuevos aportes patronales y laborales (3% y 0,5% respectivamente), el Aporte Solidario Minero y el Aporte Nacional Solidario, estableciendo un aporte escalonado, de 1%, 5% y 10% sobre los montos de diferencia que existan entre los Totales Ganados mayores a Bs13,000, con los valores de Bs13,000, Bs25,000 y Bs35,000, respectivamente.

Como puede apreciarse en la evolución de ingresos del Fondo Solidario, el mismo se nutre principalmente por los aportes patronales, que se han incrementado en los primeros 2 años de vigencia de dicho nuevo aporte, pero no en la misma proporción que los egresos por los pagos de la Fracción Solidaria.

### **Evolución de las Pensiones por Riesgos SSO (2001-2010) / SIP (2011-2012)**

En el evento que el trabajador, antes de jubilarse, quede incapacitado o fallezca ya sea por una enfermedad o un accidente, el sistema, previo cumplimiento de requisitos, otorgará al asegurado inválido o a sus familiares directos (derechohabientes) una pensión.

Esta pensión se genera de los seguros colectivos financiados por las primas de riesgos (Común, Profesional y Laboral) que se aportan tanto laboral como patronalmente.

En el marco de lo que estableció la Ley N° 1732, al inicio (mayo/1997 a octubre/2001) las AFP se encargaron de recaudar las primas por riesgos, administrar dichos recursos, recibir los trámites y generar los pagos respectivos de pensión, cuando correspondían.

En un segundo periodo, comprendido entre noviembre del 2001 y octubre del 2006, los pagos de estas pensiones estuvieron bajo la responsabilidad de dos Entidades Aseguradoras: Seguros Provida S.A. y La Vitalicia de Seguros y Reaseguros de Vida S.A., quienes asumieron la administración los recursos de las primas y la obligación de pago de todos los casos que estaban pagando las AFP así como de los que se presentaron en el periodo señalado.

Sin embargo, a partir del 1° de noviembre de 2006, se estableció que nuevamente la administración de estos recursos así como el pago de las pensiones de invalidez y muerte por riesgos, esté a cargo de las AFP. En ese sentido los casos de invalidez o fallecimiento ocurridos desde la fecha mencionada están siendo pagados por dichas entidades privadas.

En ese marco, las pensiones de invalidez y muerte del SIP, tanto por Riesgo Común como por Riesgo Profesional y Laboral, originadas durante la vigencia del SIP y las que provienen del SSO son pagadas, en conjunto, por cuatro operadores, cuyo detalle de pagos y montos erogados se muestra en los cuadros respectivos.

Ahora bien, de acuerdo a lo que la Ley N° 065 de Pensiones establece en el tema de riesgos se pueden precisar las siguientes mejoras:

- Pensión por Invalidez Parcial causada por situaciones ajenas al trabajo (Riesgo Común) desde el 50% de incapacidad o invalidez,
- Para situaciones de invalidez o muerte por Riesgo Común, en la verificación de requisitos de cobertura, se contempla la cesantía por más de sesenta periodos continuos,
- En situaciones de Riesgo Profesional, se amplía la cobertura adicional de seis a doce meses después de haber dejado de aportar (a 18 meses para los trabajadores del sector minero),
- Se implementa el suplemento por Gran Invalidez, equivalente a 1 Salario Mínimo Nacional, como pago adicional a la Pensión de Invalidez, para situaciones calificadas con incapacidad de al menos de 80%,
- Se permite la concurrencia de pensiones, asegurados inválidos podrán recibir simultáneamente la pensión de invalidez y la pensión de vejez, cumpliendo los requisitos establecidos en normativa.
- Para viudas y viudos con pensión por muerte por su cónyuge, la norma ahora les permite continuar recibiendo su pensión aun si contraen nuevo matrimonio o establecen nueva relación de convivencia.

## **Evolución de las Rentas por Riesgo Profesional del Sistema de Reparto - SSO (2003-2010) / SIP (2011-2012)**

Tal como se establecía durante la vigencia de la Ley N° 1732, la Ley N° 065 de Pensiones, de 10 de diciembre de 2010, estableció que con recursos de la Cuenta Colectiva de Riesgos Profesionales, las primas de RP, se financien no sólo las pensiones de siniestros de origen profesional ocurridos desde el 1° de mayo de 1997, sino también los del Sistema de Reparto (SR).

En efecto, junto con las pensiones por invalidez y muerte, que fueron por 5 años (2001-2006) pagadas por las Entidades Aseguradoras, se pagaron también las rentas por Riesgo Profesional del SR. Desde noviembre/2006 hasta la fecha son pagadas por las AFP. La relación tanto de casos como de montos pagados se muestra en el cuadro correspondiente.

### **3. EVOLUCIÓN DEL PATRIMONIO Y LAS INVERSIONES DE LOS RECURSOS ADMINISTRADOS EN SEGURIDAD SOCIAL DE LARGO PLAZO, DEL SSO (1997-2010) Y DEL SIP (2011-2012):**

A partir del 1° de mayo de 1997, las AFP empezaron a operar el Seguro Social Obligatorio, recaudando los aportes, procesándolos y registrándolos en las cuentas respectivas. Asimismo, empezaron a recibir los trámites para las pensiones de invalidez, muerte y jubilación.

La norma entonces vigente, establecía que los recursos de los fondos de pensiones que administraban las AFP debían invertirse exclusivamente en títulos-valores y en los mercados financieros autorizados, según reglamentación que establecía también las restricciones, limitaciones y prohibiciones relacionadas a las inversiones y las políticas que sobre ellas podían asumir las AFP.

Entre otras cosas que en reglamentación y regulación se establecían sobre las inversiones, eran los límites por tipo genérico de valor (Bonos TGN, Títulos, Bonos, Acciones, Depósitos a Plazo Fijo, etc.), los límites por emisor y valor del fondo, los límites por categoría y niveles de riesgo, etc.

En ese sentido, todos los aportes y primas que recaudaban las AFP, a través de los procedimientos establecidos eran distribuidos y acreditados en las cuentas respectivas dentro del Fondo de Capitalización Individual (FCI):

- La Cotización Mensual del trabajador (10% de su total ganado), ingresaba al colectivo de Cuentas Individuales,
- La prima por Riesgo Común, se acreditaba a la Cuenta Colectiva de Siniestralidad,
- Las primas por Riesgo Profesional y Laboral, sumaban a la Cuenta Colectiva de Riesgos Profesionales, y a partir del 2008,
- Se incorporaban las contribuciones para la Cuenta Básica Previsional.

Las AFP, al tener todos los recursos acreditados, contaban con la actualización del valor del Patrimonio del Fondo que administraban.

La información numérica que es mostrada, refleja el patrimonio del conjunto de cuentas que conforman el patrimonio del Fondo de Capitalización Individual y sus respectivas inversiones.

El manejo antes descrito se realizó hasta la incorporación de Entidades Aseguradoras en el sistema, como administradoras de los seguros colectivos que pagaban las pensiones de Invalidez y Muerte de asegurados que aún no se habían jubilado.

En efecto, de acuerdo a lo que se estaba previsto en la Ley N° 1732 y lo que estableció la Ley de Seguros N° 1883, de 25 de junio de 1998, y demás normativa reglamentaria del sector, a partir de noviembre de 2001, por un periodo inicial de cinco (5) años, desde noviembre/2001 hasta octubre/2006, dos Entidades Aseguradoras (Seguros Provida S.A. y La Vitalicia de Seguros y Reaseguros de Vida S.A.) asumieron la responsabilidad de administrar los recursos de las primas así como de pagar las pensiones de invalidez y muerte.

Desde noviembre/2001, las AFP dejaron de pagar esas pensiones y traspasaron esta responsabilidad a las Entidades Aseguradoras mencionadas, pero solamente hasta octubre/2006, ya que se estableció, mediante Decreto Supremo N° 28926, de 15 de noviembre de 2006, que desde el 1° de noviembre de 2006, las AFP estaban nuevamente a cargo del pago de las pensiones de invalidez y muerte por riesgos (Común, Profesional y Laboral), además de las tareas de recaudación y acreditación de las primas correspondientes y de recibir los respectivos trámites para acceder a estas pensiones.

De igual manera, con la Ley N° 065 de Pensiones y con la vigencia del SIP, las AFP están administrando tanto la Cuenta Colectiva de Siniestralidad, donde se acumulan los recursos recaudados mensualmente por la prima por Riesgo Común, como la Cuenta Colectiva de Riesgos Profesionales, que acumula las primas por Riesgo Profesional y Laboral.

Asimismo, corresponde precisar, que para dar sostenibilidad a los seguros colectivos, la norma prevé que en los casos que los mismos generan pensiones por muerte, los recursos de las cuentas individuales de los asegurados fallecidos, por quienes se han generado dichas pensiones, se fusionen al respectivo Seguro Colectivo.

También, dentro de la información de Inversiones, se muestra la relacionada a los recursos de la Cuenta de Mensualidades Vitalicias Variables. Esta cuenta corresponde al conjunto de recursos provenientes de las cuentas individuales, o Cuentas Previsionales Personales como son definidas en la nueva ley, de los Asegurados que acceden a la Pensión de Vejez o a la Pensión Solidaria de Vejez. Esta cuenta, mensualmente financia el componente denominado Fracción de Saldo Acumulado de dichas pensiones.

En la Ley N° 065 de Pensiones, de 10 de diciembre de 2010, se ratifica que los recursos de los fondos administrados por la Gestora, a la fecha transitoriamente las AFP, deben ser invertidos exclusivamente en Valores o Instrumentos Financieros de oferta pública, a través de mercados primarios y secundarios. Se especifican los límites de:

- a) No más del diez por ciento (10%) del valor de cada Fondo en Valores o Instrumentos Financieros de un solo emisor o un grupo de emisores vinculados.
- b) No más del sesenta por ciento (60%) del monto de una misma emisión o de Valores o Instrumentos Financieros por Fondo.
- c) No más del cinco por ciento (5%) de cada Fondo podrá ser invertido en Valores o Instrumentos Financieros sin calificación de riesgo emitidos por Pequeñas y Medianas Empresas, constituidas legalmente en el país.

- d) Cada fondo no podrá invertir en más del veinte por ciento (20%) del capital social de una sociedad anónima.
- e) Las inversiones realizadas en el extranjero no deberán ser mayores al 50% de cada Fondo administrado.

Asimismo, la norma establece que deberá priorizarse la inversión de los recursos administrados en empresas productivas y que las inversiones del Fondo de Ahorro Previsional sean valoradas a precio de mercado.

Precautelando la seguridad de los recursos de los fondos, y por tanto de todos los asegurados, los Valores o Instrumentos financieros objeto de inversión por el Fondo de Ahorro Previsional, a excepción de lo especificado para las PYMES, deben contar con la calificación de riesgo de acuerdo a la normativa específica del sector (Ley del Mercado de Valores).

Al respecto, debe precisarse que una calificación de riesgo en el Mercado de Valores es realizada por entidades especializadas, cuyo pago por servicios encarecería y no permitiría a las PYMES acceder a financiarse con recursos del Sistema Integral de Pensiones (SIP). Es por tal motivo que se ha definido eximir de este requisito a las PYMES, lo que no significa que se haga un análisis previo de las mismas antes de realizar cualquier inversión.

En el marco de lo que establece la normativa en Valores, toda entidad que desee ingresar al Mercado de Valores, debe cumplir ciertos requisitos, presentar sus balances, mostrar solvencia, transparentarse, etc., para poder acceder a estos recursos.

#### **4. GASTO DEL ESTADO EN LA SEGURIDAD SOCIAL DE LARGO PLAZO, PAGOS DE RENTAS, PENSIONES Y APORTE PATRONAL.**

La reforma en la Seguridad Social que significó la puesta en vigencia de la Ley N° 1732, a partir del 1° de mayo de 1997, definió que los aportes de todos los trabajadores sean recaudados, individualizados y registrados en una cuenta personal, a cargo de una Administradora (AFP), para que se constituyan en un ahorro con un único fin, el de la jubilación del trabajador.

A partir de ello, las rentas de trabajadores de todos los sectores, incluidos los de la Corporación del Seguro Social Militar (COSSMIL), ya calificadas en el llamado Sistema de Reparto se constituyeron en una obligación de pago del Estado, pese a que este ya no recibía los aportes laborales ni patronales de los trabajadores activos, porque los mismos se manejaban como parte del Seguro Social Obligatorio de largo plazo (SSO), en el Fondo de Capitalización Individual establecido a partir de mayo de 1997.

Fuera de dicha obligación, el Estado también asumió el compromiso de pagar, para aquellos trabajadores que se jubilaban dentro del SSO, el reconocimiento de los aportes hechos con anterioridad a mayo/1997, establecido en la Compensación de Cotizaciones (CC), que sirvieron de base para las jubilaciones tramitadas en el SSO e incluso para las pensiones de vejez del vigente Sistema Integral de Pensiones (SIP).

Adicionalmente, antes de la vigencia de la Ley N° 065 de Pensiones, de 10 de diciembre de 2010, a fin de facilitar que los trabajadores que habían realizado aportes al Sistema de Reparto puedan obtener un beneficio, se establecieron, a cargo del Tesoro General de la Nación (TGN), pagos alternativos a la renta o la jubilación en el Sistema de Reparto, como ser:

- El Pago de Renta Anticipado (PRA), era el pago provisional de un monto de Bs1,056 para casos que presentaron su solicitud de Renta del Sistema de Reparto al 31 de diciembre de 2001 y se encontraban en curso de adquisición (en trámite), hasta la aprobación de la Resolución de otorgación de una Renta del Sistema de Reparto que definía el derecho del titular.
- El Pago Mínimo Mensual (PMM), era un pago de monto único, alternativo a la Compensación de Cotizaciones, pagado directamente por el Servicio Nacional del Sistema de Reparto (SENASIR) con recursos del TGN, para asegurados que realizaron al menos 180 aportes al Sistema de Reparto y cumplieron el requisito de edad de 55 años varones y 50 años mujeres, al que se optaba de manera voluntaria en lugar de la Compensación de Cotizaciones. Al inicio, en la gestión 2004 este monto ascendía a Bs480, y se actualizaba anualmente en función de la UFV. Dejó de pagarse el 2011, ya que todos los beneficiarios fueron transferidos al SIP para acceder a las mejoras de la Ley N° 065, accediendo en su mayoría a la Pensión Solidaria de Vejez.
- El Pago Único (PU), es el monto que se pagaba a aquellas personas que habían realizado entre 24 y 179 aportes al Sistema de Reparto, y se calculaba individualmente, multiplicando los años cotizados, o fracción de ellos, por el Salario Cotizable. Era otra alternativa que los asegurados podían tomar en vez de la Compensación de Cotizaciones.

Asimismo, aquellos trabajadores que se jubilaron en el Sistema de Reparto, pero alcanzaron a realizar aportes a la AFP pudieron, por estos aportes, acceder a incrementar sus rentas a través del incremento generado por el Pago Único del Plus, a cargo también del Estado.

Fuera de las obligaciones señaladas que el Estado ha asumido para con los trabajadores pasivos, en la Seguridad Social de largo plazo, también tiene otras como Empleador:

- La prima por el Seguro de Riesgo Profesional, del 1,71% del Total Ganado de todos sus dependientes, para que los mismos puedan acceder, ante situaciones de invalidez o muerte originadas en circunstancias del trabajo, a las respectivas pensiones.
- El Aporte Patronal Solidario, a partir de enero de 2011, del 3% del Total Ganado de cada uno de sus dependientes, destinado al Fondo Solidario.



## Evolución de Rentas (Sistema de Reparto)

Además de asumir la obligación de pagar las rentas del Sistema de Reparto, de manera vitalicia hasta el último Titular, y cuando corresponda hasta su último beneficiario (Derechohabiente), el Estado ha visto la forma de que las rentas del Sistema de Reparto, incluidas las de COSSMIL, sean mejoradas y mantengan, año a año, su valor adquisitivo, a través de dos medidas:

- El incremento de las Rentas de Reparto en función a la variación anual del valor de la Unidad de Fomento de Vivienda (UFV), y
- La aplicación de ese incremento, al interior de los rentistas, en una distribución inversamente proporcional, es decir aquellas rentas más bajas tiene un incremento mayor de aquellas rentas altas.

La UFV, establecida para mantener el valor de los montos denominados en moneda nacional y proteger su poder adquisitivo, es determinada por el Banco Central de Bolivia (BCB) en base del Índice de Precios al Consumidor (IPC), calculado por el Instituto Nacional de Estadística (INE). La variación anual de la UFV, durante los últimos años, ha sido la siguiente:

Gestión	%
2006	5,37%
2007	4,28%
2008	7,97%
2009	14,02%
2010	4,67%
2011	1,75%
2012	9,84%
2013	4,79%

Los incrementos señalados se han dado anualmente, junto con algunos incrementos excepcionales como los ocurridos el año 2011 (5% adicional) y este año 2013 (1% adicional), a través de la promulgación de la respectiva reglamentación previamente consensuada con la Confederación Nacional de Jubilados y Rentistas de Bolivia (CONAJUREB).

## **Evolución de los pagos de la Compensación de Cotizaciones (Seguro Social Obligatorio y Sistema Integral de Pensiones)**

Esta información está disgregada según los tipos de Compensación de Cotizaciones que la normativa establece: la Global, que se otorga cuando el trabajador aportó menos de 5 años (60 aportes) al Sistema de Reparto, y la Mensual, cuando lo hizo por más de 5 años.

El monto establecido en la Compensación de Cotizaciones Global (CCG) se genera una sola vez. Según lo que la Ley N° 1732 establecía, dicho monto se adicionaba al dinero ahorrado por el trabajador, en su cuenta personal, una vez que se realizaba el trámite de jubilación y se verificaba que el mismo cumplía con los requisitos de acceso a una jubilación. Así, en base a todo ese capital, se generaba el respectivo monto mensual, parte de la jubilación o Pensión de Vejez, denominado Fracción de Saldo Acumulado.

Sin embargo, a partir de la Ley N° 065, en si desde marzo/2011, cuando se promulgó la reglamentación sobre pensiones del SIP, se estableció que las CCG deben ser sumadas a las cuentas individuales de los trabajadores o trabajadoras al cumplir estos/estas los 55/50 años respectivamente, independientemente si han tramitado la pensión de vejez y si cumplen los requisitos para acceder a la misma.

En lo que respecta a la Compensación de Cotizaciones Mensual (CCM), la misma es generada como parte de la Pensión de Jubilación o de Vejez o de la Pensión Solidaria de Vejez (a partir del año 2011). Este componente también tiene garantizado su mantenimiento de valor cada año aplicando la variación anual de la UFV.

**ASEGURADOS REGISTRADOS EN EL SISTEMA INTEGRAL DE PENSIONES POR DEPARTAMENTO 1997 - 2012**  
(En número de asegurados)

DEPARTAMENTO	1997	1998	1999	2000	2001	2002	2003	2004	2005	2006	2007	2008	2009	2010	2011	2012
Chuquisaca	7.208	10.231	20.792	23.442	28.235	31.679	35.359	38.144	41.633	46.053	49.824	53.365	57.288	62.667	66.469	71.647
La Paz	157.372	213.381	188.769	233.036	233.992	275.310	308.921	309.382	326.824	344.785	370.737	398.058	426.514	456.269	485.338	514.506
Cochabamba	46.538	61.397	76.760	92.103	100.818	109.456	118.144	124.670	133.665	142.381	157.779	172.627	186.868	202.359	215.266	231.643
Oruro	16.951	21.985	24.769	29.706	33.782	37.252	41.820	43.346	45.427	47.231	50.898	54.228	57.531	60.902	66.254	70.756
Potosí	5.414	11.099	27.029	32.747	35.768	39.252	43.868	46.812	49.852	52.350	57.225	61.590	66.683	71.704	76.167	80.095
Tarja	8.211	9.880	20.189	23.315	25.793	28.589	31.441	33.428	35.678	37.547	40.435	43.253	46.045	49.607	54.662	61.516
Santa Cruz	74.305	118.198	152.372	179.650	197.112	216.777	242.273	257.109	274.576	290.478	320.368	350.939	384.854	415.962	440.528	470.912
Beni	10.844	12.693	14.196	16.487	17.505	19.545	21.208	22.025	23.031	24.177	26.250	28.201	30.799	33.831	36.962	41.060
Pando	2.041	2.327	2.489	2.666	2.884	3.099	3.324	3.427	3.618	3.965	4.298	4.577	5.677	7.298	8.489	9.598
<b>TOTAL</b>	<b>328.884</b>	<b>461.191</b>	<b>527.365</b>	<b>633.152</b>	<b>675.889</b>	<b>760.959</b>	<b>846.358</b>	<b>878.343</b>	<b>934.304</b>	<b>988.967</b>	<b>1.077.814</b>	<b>1.166.838</b>	<b>1.262.259</b>	<b>1.360.599</b>	<b>1.450.135</b>	<b>1.551.733</b>

Fuente: Autoridad de Fiscalización y Control de Pensiones y Seguros.  
Elaboración: Viceministerio de Pensiones y Servicios Financieros - Dirección General de Pensiones.

**ASEGURADOS REGISTRADOS EN EL SISTEMA INTEGRAL DE PENSIONES POR GRUPO QUINQUENAL DE EDAD GESTIÓN 2012**  
(En número de asegurados)

Tramos de edad	Enero	Febrero	Marzo	Abril	Mayo	Junio	Julio	Agosto	Septiembre	Octubre	Noviembre	Diciembre
Hasta 20 años	17.729	18.210	18.971	18.872	19.825	19.860	20.109	20.555	20.547	20.739	20.643	20.532
21 - 25	126.555	128.003	130.021	128.814	130.795	131.466	132.432	133.975	134.741	135.702	136.186	136.697
26 - 30	215.351	216.850	218.402	214.797	216.465	217.164	218.559	220.094	221.336	222.885	223.938	224.717
31 - 35	251.167	252.538	254.175	251.420	252.894	254.289	255.695	257.269	258.457	259.679	260.905	262.051
36 - 40	210.071	211.707	213.596	212.968	214.667	215.823	217.391	218.765	220.177	221.826	223.228	224.541
41 - 45	165.892	166.927	167.947	167.586	168.817	169.726	170.668	171.988	173.281	174.381	175.272	176.293
46 - 50	136.210	136.995	137.838	137.104	138.021	138.853	139.793	140.530	141.349	142.226	143.129	143.765
51 - 55	113.578	114.192	114.821	114.126	114.676	115.064	115.599	116.056	116.504	117.130	117.545	118.068
56 - 60	89.320	89.920	90.698	90.454	91.184	91.868	92.617	93.416	94.245	95.029	95.787	96.598
61 - 65	66.142	66.514	66.895	66.771	67.170	67.477	67.890	68.153	68.476	68.803	69.127	69.305
66 años y más	68.260	69.150	70.092	70.529	71.497	72.503	73.543	74.629	75.706	76.842	77.972	79.166
<b>TOTAL</b>	<b>1.460.275</b>	<b>1.471.006</b>	<b>1.483.456</b>	<b>1.473.441</b>	<b>1.486.011</b>	<b>1.494.093</b>	<b>1.504.296</b>	<b>1.515.430</b>	<b>1.524.819</b>	<b>1.535.242</b>	<b>1.543.732</b>	<b>1.551.733</b>

Fuente: Autoridad de Fiscalización y Control de Pensiones y Seguros.  
Elaboración: Viceministerio de Pensiones y Servicios Financieros - Dirección General de Pensiones.

**RECAUDACION MENSUAL EN EL SISTEMA INTEGRAL DE PENSIONES 1997 - 2012**  
 (En miles de bolivianos)

MESES	1997 <sup>1/</sup>	1998	1999	2000	2001	2002	2003	2004	2005	2006	2007	2008	2009	2010	2011	2012
Enero	n.a.	96.783	106.559	87.440	106.726	118.231	131.457	154.857	177.565	166.129	192.395	224.229	246.564	276.007	310.933	347.381
Febrero	n.a.	81.457	99.601	121.336	101.970	112.406	127.197	140.191	148.890	161.474	183.083	215.104	231.560	269.742	336.136	418.727
Marzo	n.a.	108.855	135.743	104.054	116.276	115.597	130.557	145.199	153.714	178.440	200.512	220.786	257.819	291.645	383.262	440.747
Abril	n.a.	98.259	106.685	91.093	122.461	124.857	136.326	149.640	153.865	168.939	193.805	241.325	288.578	290.837	397.216	280.701
Mayo	n.a.	99.171	113.986	112.193	125.123	126.469	137.652	148.569	155.532	177.911	209.205	241.565	278.394	288.492	422.612	698.288
Junio	53.492	100.193	96.870	128.381	124.244	128.975	137.657	144.823	160.149	181.361	213.817	245.663	275.726	306.277	441.897	529.549
Julio	90.327	109.584	131.109	112.198	105.302	138.999	147.492	150.433	162.398	180.324	208.364	249.131	278.440	319.532	430.328	601.974
Agosto	88.295	113.357	79.289	111.951	150.829	129.317	146.406	176.797	168.606	188.107	216.099	248.555	275.973	302.620	427.930	603.572
Septiembre	92.047	110.187	109.039	107.849	122.091	128.175	146.736	154.954	167.913	182.108	207.781	250.549	282.129	310.407	429.465	541.737
Octubre	97.519	119.869	139.739	111.673	124.658	138.138	148.809	165.826	166.556	194.573	221.588	252.772	286.128	317.173	462.353	577.725
Noviembre	89.723	109.367	110.618	110.348	117.693	130.301	155.965	155.555	171.157	190.028	216.604	246.158	281.764	320.035	441.612	553.305
Diciembre	92.966	111.183	109.063	112.496	115.977	130.837	147.931	159.097	173.125	203.861	226.040	254.438	296.730	327.501	548.024	775.587
<b>TOTAL</b>	<b>604.368</b>	<b>1.258.266</b>	<b>1.338.301</b>	<b>1.311.011</b>	<b>1.433.353</b>	<b>1.522.304</b>	<b>1.694.186</b>	<b>1.845.940</b>	<b>1.959.470</b>	<b>2.173.254</b>	<b>2.489.294</b>	<b>2.890.276</b>	<b>3.279.804</b>	<b>3.620.268</b>	<b>5.031.767</b>	<b>6.369.292</b>

<sup>1/</sup> La recaudación en el Seguro Social Obligatorio de Largo Plazo inicia en junio de 1997.

Fuente: Autoridad de Fiscalización y Control de Pensiones y Seguros.

Elaboración: Viceministerio de Pensiones y Servicios Financieros - Dirección General de Pensiones.

**RECAUDACION EN EL SISTEMA INTEGRAL DE PENSIONES POR DEPARTAMENTO 1997 - 2012**  
 (En miles de bolivianos)

DEPARTAMENTO	1997 <sup>1/</sup>	1998	1999	2000	2001	2002	2003	2004	2005	2006	2007	2008	2009	2010	2011	2012
Chuquisaca	14.484	29.093	31.497	31.130	33.826	36.815	39.423	40.287	42.416	48.116	54.347	57.948	61.003	62.234	93.643	118.956
La Paz	353.078	730.902	812.770	768.657	878.717	949.668	1.034.638	1.142.202	1.207.864	1.298.906	1.459.559	1.649.390	1.882.261	2.048.546	2.744.687	3.448.575
Cochabamba	74.292	141.173	138.295	138.086	132.019	122.465	135.532	161.638	156.513	169.777	195.666	224.096	254.702	318.325	374.773	491.147
Oruro	14.956	32.195	31.025	33.306	36.387	36.977	38.162	40.906	47.613	56.430	85.522	116.038	124.179	139.666	180.530	243.555
Potosí	10.841	20.637	21.132	22.748	24.269	24.716	30.189	32.207	35.175	48.493	57.271	67.766	67.896	73.613	105.316	142.453
Tarja	13.578	26.153	24.224	26.858	1	28.244	32.681	32.686	37.481	43.066	50.812	59.529	71.103	80.847	138.367	169.920
Santa Cruz	117.172	263.822	265.007	276.920	286.092	306.354	349.316	372.049	413.425	476.605	557.005	685.551	787.203	855.834	1.326.615	1.661.683
Beni	4.867	12.214	12.843	11.245	13.174	15.192	32.209	21.514	15.894	27.576	25.119	25.185	25.694	30.030	51.435	70.376
Pando	1.100	2.078	1.508	2.062	2.180	1.874	2.034	2.450	3.089	4.284	3.992	4.773	5.762	11.173	16.400	22.626
<b>TOTAL</b>	<b>604.368</b>	<b>1.258.266</b>	<b>1.338.301</b>	<b>1.311.011</b>	<b>1.406.665</b>	<b>1.522.304</b>	<b>1.694.186</b>	<b>1.845.940</b>	<b>1.959.470</b>	<b>2.173.254</b>	<b>2.489.294</b>	<b>2.890.276</b>	<b>3.279.804</b>	<b>3.620.268</b>	<b>5.031.767</b>	<b>6.369.292</b>

<sup>1/</sup> La recaudación en el Seguro Social Obligatorio de Largo Plazo inicia en junio de 1997.

Fuente: Autoridad de Fiscalización y Control de Pensiones y Seguros.

Elaboración: Viceministerio de Pensiones y Servicios Financieros - Dirección General de Pensiones.

**MORA EN EL SISTEMA INTEGRAL DE PENSIONES POR TIPO DE MORA Y AFP 2002 - 2012**  
 (En miles de bolivianos)

TIPO DE MORA	AFP	2002	2003	2004	2005	2006	2007	2008	2009	2010	2011	2012
<b>Administrativa Efectiva</b> <sup>1/</sup>	Futuro de Bolivia AFP S.A.	9.403	9.514	5.475	9.054	28.381	11.930	13.227	12.198	3.989	721	616
	BBVA Previsión AFP S.A.	32.025	32.292	28.967	26.864	15.455	15.041	13.153	11.241	5.120	4.202	3.157
<b>Total Administrativa Efectiva</b>		<b>41.428</b>	<b>41.806</b>	<b>34.442</b>	<b>35.917</b>	<b>43.837</b>	<b>26.971</b>	<b>26.380</b>	<b>23.438</b>	<b>9.109</b>	<b>4.923</b>	<b>3.773</b>
<b>Judicial</b> <sup>2/</sup>	Futuro de Bolivia AFP S.A.	55.848	99.160	113.956	128.099	117.085	145.386	140.560	140.177	213.574	266.826	273.245
	BBVA Previsión AFP S.A.	90.469	95.911	86.588	121.624	143.600	145.706	163.395	214.044	308.804	358.358	451.265
<b>Total Judicial</b>		<b>146.317</b>	<b>195.072</b>	<b>200.545</b>	<b>249.723</b>	<b>260.684</b>	<b>291.092</b>	<b>303.955</b>	<b>354.221</b>	<b>522.377</b>	<b>625.184</b>	<b>724.510</b>
<b>TOTAL</b>		<b>187.745</b>	<b>236.878</b>	<b>234.987</b>	<b>285.640</b>	<b>304.521</b>	<b>318.063</b>	<b>330.334</b>	<b>377.659</b>	<b>531.486</b>	<b>630.107</b>	<b>728.283</b>

<sup>1/</sup> Administrativa Efectiva: Corresponde a los montos adeudados por el Empleador dentro del plazo máximo de ciento veinte (120) días calendario desde que este se constituyó en mora.

<sup>2/</sup> Judicial: Corresponde a montos adeudados por el Empleador, mediante procesos judiciales, en donde la Administradora de Fondos de Pensiones (AFP) emitió la Nota de Débito al Empleador que incurrió en mora. La Ley N° 065 de Pensiones de 10 de diciembre de 2010 establece el Proceso Coactivo de la Seguridad Social, el cual se registró bajo los principios del ámbito social procesal.

Fuente: Autoridad de Fiscalización y Control de Pensiones y Seguros.

Elaboración: Viceministerio de Pensiones y Servicios Financieros - Dirección General de Pensiones.

**MORA EN EL SISTEMA INTEGRAL DE PENSIONES POR TIPO DE MORA Y AFP, 2012**  
 (En miles de bolivianos)

TIPO DE MORA	AFP	ENE	FEB	MAR	ABR	MAY	JUN	JUL	AGO	SEP	OCT	NOV	DIC
<b>Administrativa Efectiva</b> <sup>1/</sup>	Futuro de Bolivia AFP S.A.	781	684	603	539	544	553	507	508	667	770	689	616
	BBVA Previsión AFP S.A.	4.019	3.851	3.902	4.052	3.832	3.687	3.696	4.720	4.552	2.335	40.509	3.157
<b>Total Administrativa Efectiva</b>		<b>4.800</b>	<b>4.535</b>	<b>4.505</b>	<b>4.591</b>	<b>4.376</b>	<b>4.240</b>	<b>4.203</b>	<b>5.228</b>	<b>5.219</b>	<b>3.105</b>	<b>41.198</b>	<b>3.773</b>
<b>Judicial</b> <sup>2/</sup>	Futuro de Bolivia AFP S.A.	268.515	271.312	270.420	272.043	271.997	273.940	275.621	275.344	273.812	277.220	273.752	273.245
	BBVA Previsión AFP S.A.	365.485	374.117	378.231	392.934	413.640	417.553	419.082	429.337	431.605	431.974	399.501	451.265
<b>Total Judicial</b>		<b>634.000</b>	<b>645.429</b>	<b>648.651</b>	<b>664.978</b>	<b>685.637</b>	<b>691.493</b>	<b>694.704</b>	<b>704.681</b>	<b>705.418</b>	<b>709.194</b>	<b>673.253</b>	<b>724.510</b>
<b>TOTAL</b>		<b>638.800</b>	<b>649.964</b>	<b>653.156</b>	<b>669.568</b>	<b>690.013</b>	<b>695.734</b>	<b>698.907</b>	<b>709.909</b>	<b>710.637</b>	<b>712.299</b>	<b>714.451</b>	<b>728.283</b>

<sup>1/</sup> Administrativa Efectiva: Corresponde a los montos adeudados por el Empleador dentro del plazo máximo de ciento veinte (120) días calendario desde que este se constituyó en mora.

<sup>2/</sup> Judicial: Corresponde a montos adeudados por el Empleador, mediante procesos judiciales, en donde la Administradora de Fondos de Pensiones (AFP) emitió la Nota de Débito al Empleador que incurrió en mora. La Ley N° 065 de Pensiones de 10 de diciembre de 2010 establece el Proceso Coactivo de la Seguridad Social, el cual se registró bajo los principios del ámbito social procesal.

Fuente: Autoridad de Fiscalización y Control de Pensiones y Seguros.

Elaboración: Viceministerio de Pensiones y Servicios Financieros - Dirección General de Pensiones.

**RECUPERACION DE MORA EN EL SISTEMA INTEGRAL DE PENSIONES 2002-2012**  
 (En miles de bolivianos)

TIPO DE MORA	AFP	2002	2003	2004	2005	2006	2007	2008	2009	2010	2011	2012
<b>Cobranza Administrativa Efectiva</b> <sup>1/</sup>	Futuro de Bolivia AFP S.A.	66.743	85.767	73.999	66.578	59.026	66.688	66.612	83.372	87.071	129.794	128.291
	BBVA Previsión AFP S.A.	63.811	60.279	40.730	50.089	55.078	61.107	63.408	86.370	74.616	76.750	103.657
<b>Total Cobranza Administrativa Efectiva</b>		<b>130.554</b>	<b>146.046</b>	<b>114.729</b>	<b>116.668</b>	<b>114.104</b>	<b>127.796</b>	<b>130.020</b>	<b>169.743</b>	<b>161.687</b>	<b>206.544</b>	<b>231.948</b>
<b>Cobranza Judicial</b> <sup>2/</sup>	Futuro de Bolivia AFP S.A.	9.230	23.875	32.273	8.431	22.290	14.999	16.659	15.923	14.401	21.244	61.647
	BBVA Previsión AFP S.A.	29.857	47.203	60.854	43.988	34.788	33.032	34.456	29.795	59.370	118.703	117.037
<b>Total Cobranza Judicial</b>		<b>39.087</b>	<b>71.078</b>	<b>93.127</b>	<b>52.419</b>	<b>57.079</b>	<b>48.031</b>	<b>51.115</b>	<b>45.718</b>	<b>73.771</b>	<b>139.946</b>	<b>178.683</b>
<b>TOTAL</b>		<b>169.641</b>	<b>217.124</b>	<b>207.855</b>	<b>169.086</b>	<b>171.183</b>	<b>175.827</b>	<b>181.135</b>	<b>215.460</b>	<b>235.458</b>	<b>346.490</b>	<b>410.631</b>

<sup>1/</sup> Cobranza Administrativa: Corresponde a la recuperación de mora del Empleador mediante la Gestión Administrativa de Cobro. Se establece dentro del plazo máximo de ciento veinte (120) días calendario, desde que el Empleador se constituyó en mora.

<sup>2/</sup> Cobranza Judicial: Corresponde a la recuperación de mora mediante las instancias judiciales.

Fuente: Autoridad de Fiscalización y Control de Pensiones y Seguros.

Elaboración: Viceministerio de Pensiones y Servicios Financieros - Dirección General de Pensiones.

**RECUPERACIÓN MENSUAL DE MORA EN EL SISTEMA INTEGRAL DE PENSIONES GESTIÓN 2012**  
 (En miles de bolivianos)

TIPO DE MORA	AFP	ENE	FEB	MAR	ABR	MAY	JUN	JUL	AGO	SEP	OCT	NOV	DIC
<b>Cobranza Administrativa Efectiva</b> <sup>1/</sup>	Futuro de Bolivia AFP S.A.	12.386	9.113	14.247	9.314	17.778	6.280	11.545	8.568	8.339	13.954	9.195	7.572
	BBVA Previsión AFP S.A.	5.093	5.307	5.922	5.642	8.779	7.955	15.146	18.115	6.966	11.293	5.730	7.709
<b>Total Cobranza Administrativa Efectiva</b>		<b>17.479</b>	<b>14.420</b>	<b>20.169</b>	<b>14.956</b>	<b>26.558</b>	<b>14.235</b>	<b>26.691</b>	<b>26.683</b>	<b>15.305</b>	<b>25.246</b>	<b>14.925</b>	<b>15.280</b>
<b>Cobranza Judicial</b> <sup>2/</sup>	Futuro de Bolivia AFP S.A.	2.310	637	572	5.446	5.704	3.553	6.637	5.146	3.727	7.592	7.189	13.134
	BBVA Previsión AFP S.A.	10.242	5.967	6.452	9.712	9.022	7.496	14.185	15.702	8.243	11.908	6.236	11.871
<b>Total Cobranza Judicial</b>		<b>12.552</b>	<b>6.604</b>	<b>7.024</b>	<b>15.158</b>	<b>14.726</b>	<b>11.049</b>	<b>20.821</b>	<b>20.848</b>	<b>11.970</b>	<b>19.501</b>	<b>13.425</b>	<b>25.005</b>
<b>TOTAL</b>		<b>30.031</b>	<b>21.024</b>	<b>27.193</b>	<b>30.114</b>	<b>41.283</b>	<b>25.284</b>	<b>47.512</b>	<b>47.531</b>	<b>27.275</b>	<b>44.747</b>	<b>28.351</b>	<b>40.285</b>

<sup>1/</sup> Cobranza Administrativa: Corresponde a la recuperación de mora del Empleador mediante la Gestión Administrativa de Cobro. Se establece dentro del plazo máximo de ciento veinte (120) días calendario, desde que el Empleador se constituyó en mora.

<sup>2/</sup> Cobranza Judicial: Corresponde a la recuperación de mora mediante las instancias judiciales.

Fuente: Autoridad de Fiscalización y Control de Pensiones y Seguros.

Elaboración: Viceministerio de Pensiones y Servicios Financieros - Dirección General de Pensiones.

**FLUJO DEL FONDO SOLIDARIO - CONSOLIDADO BASE EFECTIVO GESTIÓN 2011 - 2012**  
 (En miles de bolivianos)

CONCEPTO	Gestión 2011	Gestión 2012											
		Enero	Febrero	Marzo	Abril	Mayo	Junio	Julio	Agosto	Septiembre	Octubre	Noviembre	Diciembre
Saldo mes anterior	666.833	2.035.259	2.136.333	2.238.298	2.374.435	2.474.122	2.616.489	2.745.838	2.880.534	3.016.311	3.181.508	3.352.809	3.492.633
<b>INGRESOS TOTALES</b>	<b>1.411.994</b>	<b>107.740</b>	<b>105.285</b>	<b>143.903</b>	<b>113.232</b>	<b>151.763</b>	<b>138.868</b>	<b>144.235</b>	<b>144.902</b>	<b>170.351</b>	<b>187.219</b>	<b>150.560</b>	<b>163.562</b>
Transferencia 20% mensual de las primas de Riesgo Común	103.937	9.628	4.852	10.285	9.636	7.892	10.294	9.990	12.966	10.554	11.942	11.276	11.190
Transferencia 20% mensual de las primas de Riesgo Profesional	101.791	9.308	4.621	9.829	9.389	7.451	10.008	9.636	12.589	10.210	11.372	10.759	10.725
Transferencia 20% mensual de las primas de Riesgo Laboral	2.315	323	231	457	247	444	285	357	377	345	571	515	467
Contribución del 10% del excedente del tope del TG (CBP)	4.808	1	14	8	0	0	0	0	5	0	4	1	6
Aporte Solidario del Asegurado 0.5%	154.460	11.773	13.006	15.634	10.760	18.137	16.044	16.182	19.332	15.098	17.232	15.214	17.630
Aporte Patronal Solidario 3%	856.222	61.093	63.799	81.302	61.078	93.260	83.323	87.271	106.025	85.950	98.088	85.545	99.264
Aporte Minero Solidario 2%	22.934	1.831	1.822	2.409	892	3.142	1.863	2.148	3.179	2.446	2.825	2.271	2.631
Aporte Nacional Solidario del 10%	38.886	2.827	4.762	4.336	4.207	4.800	3.917	3.482	5.097	2.459	2.627	5.382	4.250
Aporte Nacional Solidario del 5%	26.397	1.474	1.978	2.080	3.268	2.400	1.634	2.093	3.373	2.231	2.279	4.588	3.703
Aporte Nacional Solidario del 1%	16.667	1.228	1.885	1.786	1.569	2.272	1.630	1.580	2.404	1.346	1.298	2.573	2.155
Interés Incremental	479	38	47	185	47	98	46	52	73	44	-283	63	60
Valoración de Inversiones (rendimiento mensual)	83.084	8.217	8.236	15.590	12.133	11.865	9.820	11.442	-20.518	39.648	39.240	12.367	10.806
Otras Transferencia / aportes	15	0	32	3	7	1	4	4	0	20	22	7	677
<b>EGRESOS TOTALES</b>	<b>43.568</b>	<b>6.666</b>	<b>3.319</b>	<b>7.767</b>	<b>13.545</b>	<b>9.396</b>	<b>9.519</b>	<b>9.539</b>	<b>9.124</b>	<b>5.155</b>	<b>15.917</b>	<b>10.737</b>	<b>20.871</b>
Pagos Fracción Básica - Pensión Mínima/ Pens.Solidaria (mes)	43.568	6.666	3.319	7.767	13.545	9.396	9.519	9.539	9.124	5.155	15.917	10.737	20.871
<b>INGRESOS - EGRESOS</b>	<b>1.368.426</b>	<b>101.074</b>	<b>101.965</b>	<b>136.137</b>	<b>99.687</b>	<b>142.367</b>	<b>129.348</b>	<b>134.696</b>	<b>135.778</b>	<b>165.196</b>	<b>171.301</b>	<b>139.823</b>	<b>142.691</b>
<b>SALDO</b>	<b>2.035.259</b>	<b>2.136.333</b>	<b>2.238.298</b>	<b>2.374.435</b>	<b>2.474.122</b>	<b>2.616.489</b>	<b>2.745.838</b>	<b>2.880.534</b>	<b>3.016.311</b>	<b>3.181.508</b>	<b>3.352.809</b>	<b>3.492.633</b>	<b>3.635.324</b>

Fuente: Autoridad de Fiscalización y Control de Pensiones y Seguros.

Elaboración: Viceministerio de Pensiones y Servicios Financieros - Dirección General de Pensiones.

**JUBILADOS DEL SSO/SIP 2005-2012**  
Número de personas

Gestión	SSO						SIP	
	2005	2006	2007	2008	2009	2010	2011	2012
Beni	10	56	99	166	239	346	523	786
Chuquisaca	143	327	454	767	938	1.167	1.553	2.129
Cochabamba	827	1.653	2.421	3.837	4.728	5.778	7.519	9.357
La Paz	2.317	4.168	5.855	8.911	10.802	12.675	17.045	21.217
Oruro	194	504	784	1.160	1.423	1.706	2.472	3.252
Pando	10	25	42	58	79	96	143	200
Potosí	146	300	542	904	1.204	1.466	2.264	2.871
Santa Cruz	663	1.360	2.196	3.528	4.437	5.276	7.057	9.026
Tarija	172	350	497	839	1.016	1.235	1.657	2.115
<b>Total</b>	<b>4.482</b>	<b>8.743</b>	<b>12.890</b>	<b>20.170</b>	<b>24.866</b>	<b>29.745</b>	<b>40.233</b>	<b>50.953</b>
<b>Variación de beneficiarios</b>		4.261	4.147	7.280	4.696	4.879	10.488	10.720

Fuente: Autoridad de Fiscalización y Control de Pensiones y Seguros.  
Elaboración: Viceministerio de Pensiones y Servicios Financieros - Dirección General de Pensiones.

**PAGOS DE GASTOS FUNERARIOS DE LOS FONDOS DEL SIP**  
(Acumulado al 31 de diciembre 2012) en miles de Bs.

AFP	GASTOS FUNERARIOS DEL FCI	
	Importe	No. de Casos
Futuro de Bolivia S.A. AFP	13.678,54	8.807
BBVA Previsión AFP S.A.	15.828,58	10.172
<b>TOTAL</b>	<b>29.507,12</b>	<b>18.979,00</b>

Fuente: Autoridad de Fiscalización y Control de Pensiones y Seguros.  
Elaboración: Viceministerio de Pensiones y Servicios Financieros - Dirección General de Pensiones.

**PAGOS DE GASTOS FUNERARIOS DE LOS FONDOS DEL SIP**  
(Pagos en el mes de diciembre de 2012) en miles de Bs.

	Previsión		Futuro		TOTAL SSO	
	Importe	No de Casos	Importe	No de Casos	Importe	No de Casos
Futuro de Bolivia S.A. AFP	-	-	138,60	77	138,60	77
BBVA Previsión AFP S.A.	135,00	75	-	-	135,00	75
<b>TOTAL</b>	<b>135,00</b>	<b>75</b>	<b>138,60</b>	<b>77</b>	<b>273,60</b>	<b>152</b>

Nota: La información ha sido reprocesada por la AFP Futuro de Bolivia.

Fuente: Autoridad de Fiscalización y Control de Pensiones y Seguros.  
Elaboración: Viceministerio de Pensiones y Servicios Financieros - Dirección General de Pensiones.



**PENSIONES DE INVALIDEZ DEL SSO-SIP, 2012**  
 (Expresado en cantidades)

	La Vitalicia			Provida			Previsión			Futuro			TOTAL SIP
	Mujeres	Hombres	Total	Mujeres	Hombres	Total	Mujeres	Hombres	Total	Mujeres	Hombres	Total	TOTAL
RC Inv. Parcial	-	-	-	-	-	-	4	8	12	4	4	8	20
RC Inv. Total	267	375	642	102	113	215	424	516	940	320	375	695	2.492
<b>RC</b>	<b>267</b>	<b>375</b>	<b>642</b>	<b>102</b>	<b>113</b>	<b>215</b>	<b>428</b>	<b>524</b>	<b>952</b>	<b>324</b>	<b>379</b>	<b>703</b>	<b>2.512</b>
RP Indem Glob	-	-	-	-	-	-	-	1	1	2	3	5	6
RP Inv Parcial	14	300	314	11	97	108	23	257	280	15	144	159	861
RP Inv Total	11	85	96	8	43	51	20	264	284	21	116	137	568
<b>RP Total</b>	<b>25</b>	<b>385</b>	<b>410</b>	<b>19</b>	<b>140</b>	<b>159</b>	<b>43</b>	<b>522</b>	<b>565</b>	<b>38</b>	<b>263</b>	<b>301</b>	<b>1.435</b>
RL Indem Glob	-	-	-	-	-	-	-	-	-	-	-	-	-
RL Inv Parcial	-	13	13	-	3	3	-	4	4	-	1	1	21
RL Inv Total	-	1	1	-	1	1	-	12	12	-	1	1	15
<b>RL Total</b>	<b>-</b>	<b>14</b>	<b>14</b>	<b>-</b>	<b>4</b>	<b>4</b>	<b>-</b>	<b>16</b>	<b>16</b>	<b>-</b>	<b>2</b>	<b>2</b>	<b>36</b>
<b>TOTAL</b>			<b>1.066</b>			<b>378</b>			<b>1.533</b>			<b>1.006</b>	<b>3.983</b>

Nota: Las pensiones de invalidez (RC y RP) se pagan hasta los 65 años de edad, por lo que hay casos que ya han cumplido 65 años y por tanto ya no figuran en estos datos.

Fuente: Autoridad de Fiscalización y Control de Pensiones y Seguros.

Elaboración: Viceministerio de Pensiones y Servicios Financieros - Dirección General de Pensiones.

**ASEGURADOS FALLECIDOS QUE GENERARON PENSIONES POR MUERTE EN EL SSO y SIP, 2012**  
 (Expresado en cantidades)

	La Vitalicia			Provida			Previsión			Futuro			TOTAL SSO-SIP
	Mujeres	Hombres	Total Vit.	Mujeres	Hombres	Total Prov.	Mujeres	Hombres	Total Prev.	Mujeres	Hombres	Total Fut.	TOTAL
RC	591	2.492	3.083	225	813	1.038	486	1.480	1.966	405	1.506	1.911	7.998
RL	-	20	20	-	4	4	-	16	16	-	4	4	44
RP	32	621	653	8	215	223	28	484	512	25	428	453	1.841
<b>TOTAL</b>	<b>623</b>	<b>3.133</b>	<b>3.756</b>	<b>233</b>	<b>1.032</b>	<b>1.265</b>	<b>514</b>	<b>1.980</b>	<b>2.494</b>	<b>430</b>	<b>1.934</b>	<b>2.364</b>	<b>9.883</b>

Nota: La información ha sido actualizada por el VPSF

Fuente: Autoridad de Fiscalización y Control de Pensiones y Seguros.

Elaboración: Viceministerio de Pensiones y Servicios Financieros - Dirección General de Pensiones.

**PENSIONES POR MUERTE DEL SSO Y SIP**  
 (al 31 de Diciembre de 2012)

Riesgo	La Vitalicia	Provida	Previsión	Futuro	TOTAL SSO-SIP
RC	5.926	1.937	4.445	4.246	16.554
RL	59	8	66	21	154
RP	1.605	527	1.554	1.257	4.943
<b>TOTAL</b>	<b>7.590</b>	<b>2.472</b>	<b>6.065</b>	<b>5.524</b>	<b>21.651</b>

Nota: Estos datos reflejan el número de personas (derechohabientes) que reciben pensiones por muerte en el SSO, cada Afiliado fallecido puede generar más de una pensión por muerte.

Fuente: Autoridad de Fiscalización y Control de Pensiones y Seguros.

Elaboración: Viceministerio de Pensiones y Servicios Financieros - Dirección General de Pensiones.

**PAGO DE PENSIONES DE INVALIDEZ Y MUERTE EN EL SSO Y SIP, DE 2001 - 2012**  
 (Expresado en miles de bolivianos)

PERIODO	La Vitalicia									Provida								
	Muerte			Invalidez					Total VIT.	Muerte			Invalidez					Total PROV.
	RC	RP	RL	RC	RP-Pensión	RP-Ind. Glob.	RL-Pensión	RL-Ind. Glob.		RC	RP	RL	RC	RP-Pensión	RP-Ind. Glob.	RL-Pensión	RL-Ind. Glob.	
2001	2.395	741	-	1.068	412	-	-	-	4.616	804	249	-	411	181	-	-	-	1.645
2002	20.769	4.935	-	10.150	3.864	-	-	-	39.717	6.475	1.453	-	2.777	1.121	-	-	-	11.826
2003	31.991	7.232	-	14.117	5.351	-	-	-	58.690	9.754	2.252	-	3.534	1.769	-	-	-	17.309
2004	41.830	10.110	-	16.492	6.244	-	-	-	74.676	12.918	3.136	-	4.993	2.008	-	-	-	23.055
2005	53.150	13.183	-	19.346	6.910	-	-	-	92.589	17.263	5.218	-	6.246	3.611	-	-	-	32.338
2006	65.191	14.977	-	23.941	8.017	-	-	-	112.126	21.002	5.452	-	7.447	3.110	-	-	-	37.011
2007	71.905	17.185	-	25.807	9.244	-	-	-	124.141	22.866	5.892	-	8.086	3.731	-	-	-	40.576
2008	77.519	18.521	341	25.631	9.257	28	280	-	131.576	24.456	6.416	18	8.096	3.746	-	14	-	42.747
2009	88.078	21.252	140	27.655	10.194	-	137	-	147.456	27.760	7.177	27	8.715	4.077	-	21	-	47.778
2010	91.581	22.779	151	27.741	10.301	28	175	-	152.756	28.987	7.549	29	8.769	4.172	-	22	-	49.527
2011	91.551	23.045	152	26.136	10.248	-	142	-	151.274	29.128	7.600	29	8.462	4.201	-	19	-	49.439
2012	98.297	24.751	166	27.052	10.748	-	146	-	161.159	31.282	8.103	31	8.313	4.177	-	21	-	51.927
<b>TOTAL</b>	<b>1.250.775</b>									<b>405.178</b>								

Nota: En RP Pensión se incluye el pago de Pensiones de Invalidez Parcial y Total.  
 Información corregida por la Aseguradora en el reporte de julio 2003

Fuente: Autoridad de Fiscalización y Control de Pensiones y Seguros.

Elaboración: Viceministerio de Pensiones y Servicios Financieros - Dirección General de Pensiones.

**PAGO DE PENSIONES DE INVALIDEZ Y MUERTE EN EL SSO Y SIP, DE 2006 - 2012**  
 (Expresado en miles de bolivianos)

PERIODO	Previsión									Futuro									
	Muerte			Invalidez						Total PREV.	Muerte			Invalidez					
RC	RP	RL	RC	RP-Pensión	RP-Ind. Glob.	RL-Pensión	RL-Ind. Glob.	RC	RP		RL	RC	RP-Pensión	RP-Ind. Glob.	RL-Pensión	RL-Ind. Glob.			
2006	10	1	-	-	-	-	-	-	11	1	2	-	1	-	-	-	-	4	
2007	2.116	679	-	1.860	815	-	-	-	5.470	2.507	389	-	1.366	202	-	-	-	4.465	
2008	8.490	2.661	16	5.813	1.874	138	6	-	18.999	8.649	1.843	-	3.997	1.435	81	-	-	16.005	
2009	16.322	4.840	33	10.315	4.252	453	11	-	36.227	15.083	3.703	-	6.472	2.188	119	-	-	27.565	
2010	26.328	7.232	66	17.018	7.057	197	63	-	57.960	24.421	6.476	-	12.186	3.740	308	-	-	47.131	
2011	49.556	18.329	61	55.682	20.447	296	111	-	144.482	31.944	8.698	-	18.143	5.975	396	-	-	65.155	
2012	47.343	12.786	133	34.603	12.437	353	126	-	107.781	45.537	12.265	16	23.642	7.516	163	13	-	89.152	
<b>TOTAL</b>									<b>370.930</b>									<b>249.477</b>	

Nota:  
 El incremento en el monto de BBVA Previsión AFP S.A. por prestaciones por Muerte por Riesgo Laboral, se debe a dos nuevos casos en enero de 2012, de los cuales se ha reportado todos los montos devengados hasta este periodo. El incremento presentado por BBVA Previsión en febrero de 2012 por concepto de Invalidez por Riesgos Laboral, se debe al incremento de 3 nuevos casos, de los cuales se ha reportado todos los montos devengados hasta este periodo.  
 La variación presentada en los montos de la por Invalidez por Riesgo Profesional para Futuro de Bolivia S.A. AFP entre los meses de abril y mayo de 2012 se debe a que en el mes de Abril de 2012 se ha generado montos altos por reintegros de los Asegurados inválidos.

Fuente: Autoridad de Fiscalización y Control de Pensiones y Seguros.  
 Elaboración: Viceministerio de Pensiones y Servicios Financieros - Dirección General de Pensiones.

**PAGOS POR RIESGO PROFESIONAL SISTEMA DE REPARTO, 2003-2011**  
 (Expresado en miles de bolivianos)

EA	Vitalicia		Provida		Previsión		Futuro		Total		
	Invalidez	Muerte	Invalidez	Muerte	Invalidez	Muerte	Invalidez	Muerte	Invalidez	Muerte	Total
2003	26.794	29.974	8.643	9.850					35.436	39.823	75.260
2004	29.464	35.889	9.900	10.461					39.364	46.350	85.713
2005	31.701	32.205	9.201	10.299					40.901	42.505	83.406
2006	25.301	27.426	7.723	8.762	3.394	2.897	2.941	3.382	39.359	42.467	81.826
2007					21.202	17.901	17.642	22.121	38.844	40.022	78.866
2008					23.152	19.715	18.965	24.133	42.117	43.847	85.964
2009					23.302	19.436	18.866	24.053	42.168	43.489	85.657
2010					23.810	19.408	18.869	24.765	42.678	44.173	86.851
2011					23.880	18.814	18.194	24.417	42.074	43.231	85.305
<b>TOTAL</b>	<b>113.259</b>	<b>125.494</b>	<b>35.467</b>	<b>39.372</b>	<b>118.740</b>	<b>98.171</b>	<b>95.477</b>	<b>122.870</b>	<b>362.942</b>	<b>385.907</b>	<b>748.849</b>

El pago de Prestaciones por RC y RPL a partir del mes de Noviembre/2006 está a cargo de las AFP según D.S. 28926 de 15/11/06.  
 Fuente: Autoridad de Fiscalización y Control de Pensiones y Seguros.  
 Elaboración: Viceministerio de Pensiones y Servicios Financieros - Dirección General de Pensiones.

**PAGOS POR RIESGO PROFESIONAL SISTEMA DE REPARTO, 2003-2011**  
 (Número de casos)

EA	Vitalicia		Provida		Previsión		Futuro		Total		
	Invalidez	Muerte	Invalidez	Muerte	Invalidez	Muerte	Invalidez	Muerte	Invalidez	Muerte	Total
2003	3.571	5.504	1.176	1.772					4.747	7.276	12.023
2004	4.120	5.511	1.177	1.815					5.297	7.326	12.623
2005	3.803	5.321	1.160	1.741					4.963	7.062	12.025
2006	3.675	5.232	1.170	1.706	2.408	3.365	2.328	2.467	9.581	12.770	22.351
2007					2.412	3.295	2.314	3.422	4.726	6.717	11.443
2008					2.352	3.268	2.255	3.359	4.607	6.627	11.234
2009					2.259	3.202	2.175	3.273	4.434	6.475	10.909
2010					2.169	3.140	2.073	3.240	4.242	6.380	10.622
2011							1.995	3.173	1.995	3.173	5.168
<b>Total</b>	<b>3.675</b>	<b>5.232</b>	<b>1.170</b>	<b>1.706</b>	<b>2.169</b>	<b>3.140</b>	<b>2.073</b>	<b>3.240</b>	<b>4.242</b>	<b>6.380</b>	<b>10.622</b>

El pago de Prestaciones por RC y RPL a partir del mes de Noviembre/2006 está a cargo de las AFP según D.S. 28926 de 15/11/06.

Fuente: Autoridad de Fiscalización y Control de Pensiones y Seguros.

Elaboración: Viceministerio de Pensiones y Servicios Financieros - Dirección General de Pensiones.

**PATRIMONIO DE LOS FONDOS DEL SISTEMA INTEGRAL DE PENSIONES POR AFP<sup>1/</sup> 1997 - 2012**  
 (En miles de bolívianos)

AFP	1997	1998	1999	2000	2001	2002	2003	2004	2005	2006	2007	2008	2009	2010	2011	2012
Futuro de Bolivia AFP S.A.	281.902	898.983	1.688.271	2.509.566	2.947.406	3.978.747	5.499.762	6.547.406	7.983.197	8.587.429	10.244.254	12.552.829	15.066.838	17.708.307	21.205.584	24.993.450
BBVA Previsión AFP S.A.	301.116	975.880	1.617.269	2.729.520	3.325.965	4.444.286	6.017.355	7.168.146	8.406.718	9.593.735	11.525.441	14.239.234	16.875.954	19.933.219	23.837.980	28.189.326
<b>TOTAL</b>	<b>583.018</b>	<b>1.874.862</b>	<b>3.305.540</b>	<b>5.239.086</b>	<b>6.273.370</b>	<b>8.423.033</b>	<b>11.517.117</b>	<b>13.715.552</b>	<b>16.389.914</b>	<b>18.181.164</b>	<b>21.769.695</b>	<b>26.792.063</b>	<b>31.942.792</b>	<b>37.641.525</b>	<b>45.043.564</b>	<b>53.182.776</b>

Fondos del SIP: Incluye el Fondo de Ahorro Previsional FAP, Fondo Colectivo de Riesgos, Fondo de Vejez, Fondo Solidario.  
 No incluye el Fondo de la Renta Universal de Vejez FRUV.

<sup>1/</sup> Antes de 2011 los fondos del SIP se denominada Fondo de Capitalización Individual FCI.

Fuente: Autoridad de Fiscalización y Control de Pensiones y Seguros.

Elaboración: Viceministerio de Pensiones y Servicios Financieros - Dirección General de Pensiones.

**PATRIMONIO DE LOS FONDOS DEL SISTEMA INTEGRAL DE PENSIONES POR AFP GESTIÓN 2012**  
 (En miles de bolivianos)

AFP	Enero	Febrero	Marzo	Abril	Mayo	Junio	Julio	Agosto	Septiembre	Octubre	Noviembre	Diciembre
Futuro de Bolivia AFP S.A.	21.557.108	21.792.062	22.111.844	22.418.251	22.713.874	23.011.174	23.331.114	23.582.346	23.959.166	24.389.024	24.723.502	24.993.450
BBVA Previsión AFP S.A.	24.106.611	24.336.257	24.796.706	25.117.139	25.479.585	25.791.597	26.120.366	26.065.544	26.741.771	27.469.870	27.818.752	28.189.326
<b>TOTAL</b>	<b>45.663.718</b>	<b>46.128.320</b>	<b>46.908.549</b>	<b>47.535.390</b>	<b>48.193.459</b>	<b>48.802.771</b>	<b>49.451.480</b>	<b>49.647.890</b>	<b>50.700.937</b>	<b>51.858.894</b>	<b>52.542.255</b>	<b>53.182.776</b>

Fuente: Autoridad de Fiscalización y Control de Pensiones y Seguros.  
 Elaboración: Viceministerio de Pensiones y Servicios Financieros - Dirección General de Pensiones.

**CUOTAS DE OTROS FONDOS Y CUENTAS EN EL PATRIMONIO DE LOS FONDOS DEL SISTEMA INTEGRAL DE PENSIONES POR TIPO, CUENTAS Y AFP GESTIÓN 2012**  
 (En miles de bolivianos)

CUENTA	AFP	Enero	Febrero	Marzo	Abril	Mayo	Junio	Julio	Agosto	Septiembre	Octubre	Noviembre	Diciembre
Fondo de Capitalización Colectiva	Futuro de Bolivia AFP S.A.	9.529	9.569	9.612	9.669	9.718	9.752	9.784	9.787	9.878	9.952	9.981	10.008
	BBVA Previsión AFP S.A.	98	98	99	99	100	100	101	99	101	102	103	103
<b>Total Fondo de Capitalización Colectiva</b>		<b>9.626</b>	<b>9.667</b>	<b>9.710</b>	<b>9.768</b>	<b>9.817</b>	<b>9.852</b>	<b>9.884</b>	<b>9.886</b>	<b>9.979</b>	<b>10.054</b>	<b>10.084</b>	<b>10.112</b>
Cuenta de Mensualidad Vitalicias Variables	Futuro de Bolivia AFP S.A.	924.832	939.903	1.041.060	1.074.446	1.104.729	1.135.001	1.157.352	1.171.324	1.220.504	1.243.903	1.275.896	1.284.914
	BBVA Previsión AFP S.A.	1.039.996	1.066.241	1.159.954	1.205.286	1.247.036	1.276.987	1.302.972	1.311.302	1.356.143	1.399.276	1.433.417	1.454.065
<b>Total Cuenta de Mensualidad Vitalicias Variables</b>		<b>1.964.828</b>	<b>2.006.143</b>	<b>2.201.014</b>	<b>2.279.732</b>	<b>2.351.765</b>	<b>2.411.987</b>	<b>2.460.324</b>	<b>2.482.626</b>	<b>2.576.647</b>	<b>2.643.179</b>	<b>2.709.313</b>	<b>2.738.978</b>
Cuenta Colectiva de Riesgos Profesionales	Futuro de Bolivia AFP S.A.	753.441	766.684	779.020	797.948	809.940	827.254	838.667	853.365	868.599	889.985	905.062	917.559
	BBVA Previsión AFP S.A.	838.075	849.556	876.788	894.024	911.453	927.475	942.613	947.753	978.925	1.009.408	1.024.481	1.041.438
<b>Total Cuenta Colectiva de Riesgos Profesionales</b>		<b>1.591.516</b>	<b>1.616.240</b>	<b>1.655.808</b>	<b>1.691.971</b>	<b>1.721.394</b>	<b>1.754.730</b>	<b>1.781.280</b>	<b>1.801.118</b>	<b>1.847.524</b>	<b>1.899.393</b>	<b>1.929.543</b>	<b>1.958.997</b>
Cuenta Colectiva de Siniestralidad	Futuro de Bolivia AFP S.A.	890.075	900.619	918.802	938.588	960.100	973.563	989.908	1.011.137	1.029.503	1.055.122	1.076.975	1.084.239
	BBVA Previsión AFP S.A.	1.040.714	1.052.692	1.082.129	1.106.647	1.131.712	1.142.094	1.166.837	1.169.048	1.198.316	1.238.186	1.262.938	1.273.950
<b>Total Cuenta Colectiva de Siniestralidad</b>		<b>1.930.789</b>	<b>1.953.311</b>	<b>2.000.931</b>	<b>2.045.235</b>	<b>2.091.812</b>	<b>2.115.656</b>	<b>2.156.745</b>	<b>2.180.185</b>	<b>2.227.819</b>	<b>2.293.308</b>	<b>2.339.913</b>	<b>2.358.189</b>
Cuenta Básica Previsional (Fondo Solidario)	Futuro de Bolivia AFP S.A.	957.644	1.002.304	1.067.688	1.111.923	1.162.975	1.220.207	1.306.907	1.361.723	1.432.678	1.507.074	1.581.816	1.642.154
	BBVA Previsión AFP S.A.	1.075.975	1.119.935	1.195.643	1.257.465	1.332.970	1.397.739	1.462.941	1.530.676	1.621.119	1.723.174	1.796.495	1.876.598
<b>Total Cuenta Básica Previsional (Fondo Solidario)</b>		<b>2.033.618</b>	<b>2.122.239</b>	<b>2.263.331</b>	<b>2.369.389</b>	<b>2.495.945</b>	<b>2.617.945</b>	<b>2.769.848</b>	<b>2.892.399</b>	<b>3.053.796</b>	<b>3.230.248</b>	<b>3.378.311</b>	<b>3.518.752</b>
<b>TOTAL</b>		<b>7.530.377</b>	<b>7.707.601</b>	<b>8.130.795</b>	<b>8.396.095</b>	<b>8.670.732</b>	<b>8.910.171</b>	<b>9.178.081</b>	<b>9.366.215</b>	<b>9.715.766</b>	<b>10.076.182</b>	<b>10.367.163</b>	<b>10.585.028</b>

Fuente: Autoridad de Fiscalización y Control de Pensiones y Seguros.  
 Elaboración: Viceministerio de Pensiones y Servicios Financieros - Dirección General de Pensiones.

**BALANCE GENERAL DE LA ADMINISTRADORA DE FONDO DE PENSIONES FUTURO DE BOLIVIA S.A. AFP  
GESTIÓN 2012**  
(Expresado en miles de bolivianos)

	Enero	Febrero	Marzo	Abril	Mayo	Junio	Julio	Agosto	Septiembre	Octubre	Noviembre	Diciembre
<b>Activo</b>												
<b>Activo Corriente</b>												
Disponibilidades	4.795	2.311	1.905	7.735	1.239	1.332	1.175	2.790	2.284	3.657	1.170	2.000
Inversiones Temporarias	63.940	74.021	43.459	41.656	32.207	33.307	32.826	38.188	38.214	38.109	34.117	64.158
Cuentas por cobrar	33.003	28.416	29.045	27.231	39.657	41.085	45.019	40.707	43.107	45.641	52.418	29.676
Pagos anticipados	1.067	614	142	885	948	500	1.252	804	357	1.110	666	183
<b>Total del Activo Corriente</b>	<b>102.804</b>	<b>105.361</b>	<b>74.552</b>	<b>77.507</b>	<b>74.051</b>	<b>76.224</b>	<b>80.272</b>	<b>82.489</b>	<b>83.962</b>	<b>88.517</b>	<b>88.371</b>	<b>96.017</b>
<b>Activo no Corriente</b>												
Inversiones permanentes	245	245	245	245	245	245	245	245	245	245	245	245
Bienes de uso	5.911	5.863	5.831	5.799	5.901	6.015	5.957	6.053	6.266	6.592	6.721	6.620
Cargos diferidos	431	414	399	383	368	358	343	328	312	962	962	852
Otros activos no corrientes	323	295	286	285	273	251	436	305	283	307	303	269
<b>Total del Activo no Corriente</b>	<b>6.910</b>	<b>6.816</b>	<b>6.760</b>	<b>6.712</b>	<b>6.788</b>	<b>6.869</b>	<b>6.980</b>	<b>6.930</b>	<b>7.107</b>	<b>8.106</b>	<b>8.230</b>	<b>7.986</b>
<b>Total del Activo</b>	<b>109.714</b>	<b>112.177</b>	<b>81.312</b>	<b>84.219</b>	<b>80.839</b>	<b>83.093</b>	<b>87.252</b>	<b>89.419</b>	<b>91.069</b>	<b>96.623</b>	<b>96.601</b>	<b>104.003</b>
<b>Pasivo</b>												
<b>Pasivo Corriente</b>												
Cuentas comerciales por pagar	-	-	-	-	-	-	-	-	-	-	-	-
Cuentas por pagar por administración	2	2	2	2	2	77	77	77	116	1.954	91	863
Deudas fiscales y sociales	10.359	10.971	13.303	4.524	5.779	6.457	7.486	7.646	8.387	10.446	10.814	13.642
Previsiones y Provisiones	15.614	15.002	14.477	13.936	14.726	13.986	13.832	13.800	12.551	11.607	11.106	12.725
Otros pasivos corrientes	6.300	7.095	5.438	15.062	6.729	6.776	6.961	8.933	9.167	7.501	8.295	4.525
<b>Total del Pasivo no Corriente</b>	<b>32.275</b>	<b>33.069</b>	<b>33.220</b>	<b>33.524</b>	<b>27.236</b>	<b>27.295</b>	<b>28.357</b>	<b>30.456</b>	<b>30.221</b>	<b>31.508</b>	<b>30.307</b>	<b>31.756</b>
<b>Pasivo no corriente</b>												
Previsión para beneficios sociales	4.590	4.595	4.670	5.052	5.436	5.375	4.720	4.568	4.384	4.539	4.475	4.569
<b>Total del Pasivo no Corriente</b>	<b>4.590</b>	<b>4.595</b>	<b>4.670</b>	<b>5.052</b>	<b>5.436</b>	<b>5.375</b>	<b>4.720</b>	<b>4.568</b>	<b>4.384</b>	<b>4.539</b>	<b>4.475</b>	<b>4.569</b>
<b>Total del Pasivo</b>	<b>36.865</b>	<b>37.665</b>	<b>37.890</b>	<b>38.576</b>	<b>32.672</b>	<b>32.670</b>	<b>33.077</b>	<b>35.024</b>	<b>34.605</b>	<b>36.048</b>	<b>34.782</b>	<b>36.325</b>
<b>Patrimonio</b>												
Capital social	23.000	23.000	23.000	23.000	23.000	23.000	23.000	23.000	23.000	23.000	23.000	23.000
Reservas	11.500	11.500	11.500	11.500	11.500	11.500	11.500	11.500	11.500	11.500	11.500	11.500
Ajuste Global del Patrimonio	2.574	2.574	2.574	2.574	2.574	2.574	2.574	2.574	2.574	2.574	2.574	2.574
Resultados Acumulados	33.417	33.417	-	-	-	-	-	-	-	-	-	-
Resultado del ejercicio	2.359	4.022	6.348	8.569	11.093	13.349	17.101	17.321	19.389	23.502	24.745	30.604
<b>Total del Patrimonio</b>	<b>72.849</b>	<b>74.513</b>	<b>43.422</b>	<b>45.643</b>	<b>48.167</b>	<b>50.423</b>	<b>54.175</b>	<b>54.395</b>	<b>56.463</b>	<b>60.576</b>	<b>61.819</b>	<b>67.677</b>
<b>Total del Pasivo y del Patrimonio</b>	<b>109.714</b>	<b>112.177</b>	<b>81.312</b>	<b>84.219</b>	<b>80.839</b>	<b>83.093</b>	<b>87.252</b>	<b>89.419</b>	<b>91.069</b>	<b>96.623</b>	<b>96.601</b>	<b>104.003</b>

Fuente: Autoridad de Fiscalización y Control de Pensiones y Seguros.

Elaboración: Viceministerio de Pensiones y Servicios Financieros - Dirección General de Pensiones.

**BALANCE GENERAL DE LA ADMINISTRADORA DE FONDO DE PENSIONES BBVA PREVISION AFP S.A.  
 GESTIÓN 2012  
 (Expresado en miles de bolivianos)**

	Enero	Febrero	Marzo	Abril	Mayo	Junio	Julio	Agosto	Septiembre	Octubre	Noviembre	Diciembre
<b>Activo</b>												
Activo Corriente												
Disponibilidades	8.971	21.609	7.334	1.937	6.120	3.399	3.573	9.268	6.416	5.898	5.226	5.029
Inversiones Temporarias	-	-	-	-	-	-	-	-	-	-	-	-
Cuentas por cobrar	51.038	51.836	50.203	49.670	50.878	51.866	57.917	53.747	57.124	53.557	56.793	65.385
Pagos anticipados	969	649	185	915	636	327	1.094	894	423	1.158	672	248
Otros Activos	677	732	718	749	703	740	816	755	706	669	658	633
<b>Total del Activo Corriente</b>	<b>61.655</b>	<b>74.826</b>	<b>58.440</b>	<b>53.271</b>	<b>58.337</b>	<b>56.332</b>	<b>63.400</b>	<b>64.664</b>	<b>64.669</b>	<b>61.281</b>	<b>63.349</b>	<b>71.294</b>
Activo no Corriente												
Inversiones permanentes	8.407	8.541	8.654	8.694	8.847	8.978	9.134	9.251	9.385	9.540	9.682	9.727
Bienes de uso	17.654	17.853	17.854	17.975	17.848	17.820	17.689	17.613	17.562	17.479	17.328	17.178
Cargos diferidos	3.760	3.561	3.441	3.320	3.202	3.516	3.400	3.301	3.348	3.939	3.838	4.280
<b>Total del Activo no Corriente</b>	<b>29.820</b>	<b>29.955</b>	<b>29.948</b>	<b>29.989</b>	<b>29.897</b>	<b>30.315</b>	<b>30.223</b>	<b>30.165</b>	<b>30.296</b>	<b>30.957</b>	<b>30.847</b>	<b>31.185</b>
<b>Total del Activo</b>	<b>91.475</b>	<b>104.781</b>	<b>88.388</b>	<b>83.260</b>	<b>88.233</b>	<b>86.646</b>	<b>93.623</b>	<b>94.828</b>	<b>94.965</b>	<b>92.239</b>	<b>94.196</b>	<b>102.480</b>
<b>Pasivo</b>												
Pasivo Corriente												
Cuentas por pagar comerciales												
Cuentas por pagar fiscales y sociales	6.766	6.158	8.879	1.620	2.451	1.620	1.759	2.589	1.702	2.057	1.975	9.756
Cuentas por pagar Bancarias y Financieras	-	12.000	8.000	8.500	9.000	6.000	7.000	3.000	5.000	-	-	2.000
Previsiones y Provisiones	16.946	18.144	17.998	19.130	20.120	20.823	24.305	26.325	27.987	29.456	30.988	26.420
Otros pasivos corrientes	3.226	3.544	2.051	2.382	2.705	3.315	3.841	4.297	4.718	5.187	5.614	3.537
<b>Total del Pasivo no Corriente</b>	<b>26.938</b>	<b>39.846</b>	<b>36.928</b>	<b>31.632</b>	<b>34.275</b>	<b>31.758</b>	<b>36.905</b>	<b>36.211</b>	<b>39.408</b>	<b>36.700</b>	<b>38.577</b>	<b>41.713</b>
Pasivo no corriente												
Previsión para beneficios sociales	8.817	8.974	9.183	9.262	8.976	9.405	9.733	9.702	6.287	5.771	5.455	5.509
<b>Total del Pasivo no Corriente</b>	<b>8.817</b>	<b>8.974</b>	<b>9.183</b>	<b>9.262</b>	<b>8.976</b>	<b>9.405</b>	<b>9.733</b>	<b>9.702</b>	<b>6.287</b>	<b>5.771</b>	<b>5.455</b>	<b>5.509</b>
<b>Total del Pasivo</b>	<b>35.755</b>	<b>48.821</b>	<b>46.111</b>	<b>40.894</b>	<b>43.251</b>	<b>41.163</b>	<b>46.638</b>	<b>45.913</b>	<b>45.695</b>	<b>42.471</b>	<b>44.033</b>	<b>47.222</b>
<b>Patrimonio</b>												
Capital social	21.500	21.500	21.500	21.500	21.500	21.500	21.500	21.500	21.500	21.500	21.500	21.500
Ajuste Global del Patrimonio	5.086	5.086	5.086	5.086	5.086	5.086	5.086	5.086	5.086	5.086	5.086	5.086
Reserva Legal	11.074	11.074	11.074	11.074	11.074	11.074	11.074	11.074	11.074	11.074	11.074	11.074
Reserva Voluntaria	1.642	1.642	1.642	1.642	1.642	1.642	1.642	1.642	1.642	1.642	1.642	1.642
Resultados Acumulados	16.279	16.279	-	-	-	-	-	-	-	-	-	-
Resultados del Periodo	138	379	2.975	3.064	5.680	6.181	7.683	9.613	9.968	10.465	10.861	15.955
<b>Total del Patrimonio</b>	<b>55.720</b>	<b>55.960</b>	<b>42.278</b>	<b>42.366</b>	<b>44.983</b>	<b>45.484</b>	<b>46.985</b>	<b>48.915</b>	<b>49.270</b>	<b>49.768</b>	<b>50.163</b>	<b>55.258</b>
<b>Total del Pasivo y del Patrimonio</b>	<b>91.475</b>	<b>104.781</b>	<b>88.388</b>	<b>83.260</b>	<b>88.233</b>	<b>86.646</b>	<b>93.623</b>	<b>94.828</b>	<b>94.965</b>	<b>92.239</b>	<b>94.196</b>	<b>102.480</b>

Fuente: Autoridad de Fiscalización y Control de Pensiones y Seguros.

Elaboración: Viceministerio de Pensiones y Servicios Financieros - Dirección General de Pensiones.

**ESTADO DE GANANCIAS Y PERDIDAS DE LA ADMINISTRADORA DE FONDO DE PENSIONES FUTURO DE BOLIVIA S.A. AFP  
GESTIÓN 2012**  
(Expresado en miles de bolivianos)

	Enero	Febrero	Marzo	Abril	Mayo	Junio	Julio	Agosto	Septiembre	Octubre	Noviembre	Diciembre
<b>Ingresos</b>												
Ingresos por Comisiones	6.583	13.446	21.221	26.768	37.246	45.084	54.274	63.427	71.231	80.075	87.824	100.345
Ingresos Financieros	165	326	694	785	1.380	1.448	1.505	1.562	1.664	1.748	1.889	1.955
Ingresos Extraordinarios	83	256	352	531	595	693	769	848	995	1.031	1.096	1.171
<b>Total Ingresos</b>	<b>6.831</b>	<b>14.029</b>	<b>22.268</b>	<b>28.085</b>	<b>39.220</b>	<b>47.226</b>	<b>56.548</b>	<b>65.836</b>	<b>73.890</b>	<b>82.854</b>	<b>90.810</b>	<b>103.471</b>
<b>Gastos</b>												
Gastos Financieros	109	213	416	525	626	818	875	956	990	1.067	1.063	1.109
Ajuste por Inflación y Tenencia de Bienes	(23)	(44)	(66)	(74)	(91)	(84)	(96)	(103)	(118)	(128)	(145)	(117)
Otros Gastos Operativos	229	822	1.257	1.783	2.198	2.621	2.933	3.387	3.723	4.036	4.700	6.690
Gastos de Administración	4.252	8.086	12.394	17.213	23.846	28.552	32.915	40.531	45.290	53.303	58.935	63.522
Otros Gastos de Administración	-	-	-	-	-	-	-	-	-	-	-	-
Gastos Extraordinarios	-	-	-	-	-	-	-	-	-	-	-	-
<b>Total Gastos</b>	<b>4.566</b>	<b>9.078</b>	<b>14.001</b>	<b>19.447</b>	<b>26.579</b>	<b>31.906</b>	<b>36.627</b>	<b>44.771</b>	<b>49.885</b>	<b>58.278</b>	<b>64.554</b>	<b>71.204</b>
<b>Resultado del Ejercicio</b>	<b>2.266</b>	<b>4.951</b>	<b>8.267</b>	<b>8.637</b>	<b>12.642</b>	<b>15.320</b>	<b>19.921</b>	<b>21.065</b>	<b>24.005</b>	<b>24.576</b>	<b>26.256</b>	<b>32.267</b>
Impuesto a Utilidades de las Empresas (IUE)	-	1.209	2.325	531	2.074	2.547	3.412	3.412	4.328	5.319	5.509	6.541
Otros Ingresos	93	280	347	404	467	517	532	604	639	719	752	876
Ingresos de Gestiones Anteriores	-	-	59	59	59	59	60	75	107	4.565	4.576	4.852
Gastos de Gestiones Anteriores	-	-	-	-	-	-	-	1.011	1.034	1.040	1.329	850
<b>Resultado Neto del Periodo</b>	<b>2.359</b>	<b>4.022</b>	<b>6.348</b>	<b>8.569</b>	<b>11.093</b>	<b>13.349</b>	<b>17.101</b>	<b>17.321</b>	<b>19.389</b>	<b>23.502</b>	<b>24.745</b>	<b>30.604</b>

Fuente: Autoridad de Fiscalización y Control de Pensiones y Seguros.

Elaboración: Viceministerio de Pensiones y Servicios Financieros - Dirección General de Pensiones.



**ESTADO DE GANANCIAS Y PERDIDAS DE LA ADMINISTRADORA DE FONDO DE PENSIONES BBVA PREVISIÓN AFP S.A.  
 GESTIÓN 2012  
 (Expresado en miles de bolivianos)**

	Enero	Febrero	Marzo	Abril	Mayo	Junio	Julio	Agosto	Septiembre	Octubre	Noviembre	Diciembre
<b>Ingresos</b>												
Ingresos por Comisiones	6.837	14.257	24.577	30.741	42.431	51.167	61.733	71.761	80.946	90.374	99.126	110.572
Ingresos Financieros	973	1.592	2.074	4.605	4.749	4.955	5.749	8.175	8.176	7.519	7.519	7.520
Otros Ingresos												
Ingreso por mantenimiento de valor	0	0	0	0	0	(0)	0	(0)	(0)	(0)	(0)	(0)
Ingreso por diferencia de cambio	(0)	(2)	(0)	(2)	(3)	(10)	(11)	(11)	(16)	(27)	(29)	(30)
Ingresos por Interés Incremental	88	162	323	358	517	529	668	700	890	951	1.353	1.415
Ingreso por ajuste por inflación	-	-	-	-	-	-	-	-	-	-	-	-
<b>Total Ingresos</b>	<b>7.897</b>	<b>16.010</b>	<b>26.974</b>	<b>35.702</b>	<b>47.693</b>	<b>56.641</b>	<b>68.138</b>	<b>80.626</b>	<b>89.996</b>	<b>98.817</b>	<b>107.968</b>	<b>119.477</b>
<b>Gastos</b>												
Gastos Financieros	6	244	263	709	722	738	744	755	764	117	121	124
Ajuste por Inflación y Tenencia de Bienes	-	-	-	-	-	-	-	-	-	-	-	-
Otros Gastos Operativos	530	882	1.295	1.784	2.307	2.748	4.378	6.455	8.281	9.486	10.731	17.181
Gastos de Administración	7.313	14.782	22.475	30.273	38.564	46.478	54.559	62.475	69.735	77.521	85.069	86.364
Otros Gastos de Administración	-	-	-	-	-	-	-	-	-	-	-	-
<b>Total Gastos</b>	<b>7.848</b>	<b>15.909</b>	<b>24.033</b>	<b>32.766</b>	<b>41.594</b>	<b>49.964</b>	<b>59.682</b>	<b>69.685</b>	<b>78.780</b>	<b>87.123</b>	<b>95.921</b>	<b>103.669</b>
Resultado del Ejercicio	49	101	2.941	2.935	6.100	6.677	8.456	10.941	11.216	11.694	12.047	15.808
Impuesto a Utilidades de las Empresas (IUE)	82	132	986	1.088	1.890	2.189	2.714	3.477	3.624	3.850	4.041	4.585
Otros Ingresos	171	410	693	823	1.077	1.300	1.547	1.762	1.988	2.235	2.468	3.743
Ingresos de Gestiones Anteriores	-	-	327	569	569	569	569	562	562	562	562	1.462
Gastos de Gestiones Anteriores	-	-	-	175	175	175	175	175	175	175	175	473
<b>Resultado Neto del Periodo</b>	<b>138</b>	<b>379</b>	<b>2.975</b>	<b>3.064</b>	<b>5.680</b>	<b>6.181</b>	<b>7.683</b>	<b>9.613</b>	<b>9.968</b>	<b>10.465</b>	<b>10.861</b>	<b>15.955</b>

Fuente: Autoridad de Fiscalización y Control de Pensiones y Seguros.

Elaboración: Viceministerio de Pensiones y Servicios Financieros - Dirección General de Pensiones.

**BALANCE GENERAL DE LOS FONDOS DEL SIP FUTURO DE BOLIVIA S.A. AFP GESTIÓN 2012**  
 (Expresado en miles de bolivianos)

	Enero	Febrero	Marzo	Abril	Mayo	Junio	Julio	Agosto	Septiembre	Octubre	Noviembre	Diciembre
<b>Activo</b>												
Disponibilidades	441.335	781.240	303.433	486.545	206.495	224.753	254.481	479.294	351.011	565.995	246.844	409.162
Inversiones en el País	21.296.066	21.238.295	22.003.761	22.075.160	22.767.115	23.047.179	23.351.861	23.378.866	23.951.820	23.990.194	24.228.064	24.433.912
Inversiones en el Exterior	-	-	-	-	-	-	-	-	-	171.661	543.736	542.777
Excesos de Inversión	63.818	63.862	63.912	63.959	64.010	64.057	64.108	64.160	64.208	64.259	64.308	64.360
Cuentas por Cobrar	46.623	16.588	17.596	45.240	58.421	61.149	57.014	61.193	27.783	57.234	30.831	56.620
<b>Total Activo</b>	<b>21.847.842</b>	<b>22.099.984</b>	<b>22.388.702</b>	<b>22.670.904</b>	<b>23.096.041</b>	<b>23.397.138</b>	<b>23.727.465</b>	<b>23.983.513</b>	<b>24.394.821</b>	<b>24.849.343</b>	<b>25.113.782</b>	<b>25.506.831</b>
<b>Pasivo</b>												
Recaudación	254.170	286.967	254.255	216.508	339.003	341.715	350.101	361.495	397.115	412.099	334.450	471.373
Comisiones por Pagar	9.871	3.348	3.635	3.549	3.387	4.266	7.705	3.605	3.905	6.692	1.654	8.317
Cuentas por Pagar	10.572	9.528	12.206	12.192	21.242	21.278	21.295	20.328	23.090	22.461	35.906	822
Prestaciones por Pagar	14.903	8.030	6.716	18.864	16.908	17.040	15.576	15.518	11.321	17.211	18.046	31.169
Devolución de Aportes	26	26	26	26	26	26	26	26	26	26	26	0
Retenciones por Pagar a Entes Gestores de Salud	1.186	22	19	1.400	1.457	1.497	1.506	53	53	1.687	53	1.558
Devolución de Cotizaciones en Exceso	6	1	1	115	144	142	143	142	145	145	145	142
Transferencias de Capital	-	-	-	-	-	-	-	-	-	-	-	-
Aportes Regularizadores	-	-	0	0	0	0	(0)	(0)	(0)	-	-	-
<b>Total Pasivo</b>	<b>290.734</b>	<b>307.922</b>	<b>276.859</b>	<b>252.653</b>	<b>382.167</b>	<b>385.964</b>	<b>396.351</b>	<b>401.167</b>	<b>435.655</b>	<b>460.319</b>	<b>390.280</b>	<b>513.381</b>
<b>Patrimonio</b>												
Recaudaciones en Proceso	15.111	15.069	15.096	15.011	15.628	15.611	15.548	15.341	15.563	15.541	15.367	14.935
Cuentas Individuales	17.856.576	18.002.360	18.116.662	18.296.193	18.479.801	18.644.680	18.829.543	18.966.294	19.196.272	19.470.175	19.659.023	19.827.568
Rezagos	117.716	122.642	129.588	140.653	136.682	149.956	147.085	157.368	150.648	159.773	161.205	173.728
Trasposos en Proceso	0	344	11	0	0	0	0	0	0	7	0	20
Cuotas de Otros Fondos y Cuentas	3.547.021	3.630.880	3.829.086	3.945.857	4.061.275	4.180.082	4.317.565	4.422.952	4.577.358	4.723.632	4.868.051	4.957.956
Cotizaciones en Exceso	19.417	19.469	20.060	19.162	19.075	19.397	19.823	18.728	17.624	18.154	18.059	17.407
Descuadraturas Menores	1.266	1.299	1.341	1.374	1.411	1.450	1.551	1.663	1.700	1.741	1.797	1.836
<b>Total Patrimonio</b>	<b>21.557.108</b>	<b>21.792.062</b>	<b>22.111.844</b>	<b>22.418.251</b>	<b>22.713.874</b>	<b>23.011.174</b>	<b>23.331.114</b>	<b>23.582.346</b>	<b>23.959.166</b>	<b>24.389.024</b>	<b>24.723.502</b>	<b>24.993.450</b>
<b>Total Pasivo y Patrimonio</b>	<b>21.847.842</b>	<b>22.099.984</b>	<b>22.388.702</b>	<b>22.670.904</b>	<b>23.096.041</b>	<b>23.397.138</b>	<b>23.727.465</b>	<b>23.983.513</b>	<b>24.394.821</b>	<b>24.849.343</b>	<b>25.113.782</b>	<b>25.506.831</b>

Fuente: Autoridad de Fiscalización y Control de Pensiones y Seguros.  
 Elaboración: Viceministerio de Pensiones y Servicios Financieros - Dirección General de Pensiones.

**BALANCE GENERAL DE LOS FONDOS DEL SIP BBVA PREVISIÓN S.A. AFP GESTIÓN 2012**  
 (Expresado en miles de bolivianos)

	Enero	Febrero	Marzo	Abril	Mayo	Junio	Julio	Agosto	Septiembre	Octubre	Noviembre	Diciembre
<b>Activo</b>												
Disponibilidades	328.617	370.300	623.214	737.013	382.958	588.326	650.183	741.137	1.076.709	635.598	759.338	727.251
Inversiones en el País	23.983.426	24.238.881	24.424.203	24.543.266	25.333.032	25.452.863	25.794.307	25.591.375	25.937.792	26.810.851	27.036.485	27.511.148
Inversiones en el Exterior	-	-	-	-	-	-	-	-	-	273.173	274.968	275.618
Excesos de Inversión	58.912	59.070	59.288	59.409	59.584	59.753	59.929	60.107	60.279	60.459	60.633	60.815
Cuentas por Cobrar	17.359	26.646	28.898	35.278	24.153	32.864	24.196	24.918	31.757	33.082	74.783	35.700
<b>Total Activo</b>	<b>24.388.314</b>	<b>24.694.896</b>	<b>25.135.603</b>	<b>25.374.966</b>	<b>25.799.727</b>	<b>26.133.806</b>	<b>26.528.615</b>	<b>26.417.537</b>	<b>27.106.537</b>	<b>27.813.163</b>	<b>28.206.208</b>	<b>28.610.531</b>
<b>Pasivo</b>												
Recaudación	214.956	279.875	264.175	193.541	251.222	268.411	328.260	279.721	291.961	264.720	273.774	334.459
Comisiones por Pagar	3.849	2.895	4.605	5.487	4.590	4.864	7.065	3.645	6.012	7.152	6.085	9.746
Cuentas por Pagar	3.393	8.147	4.035	4.487	6.330	5.259	5.127	5.358	5.876	6.810	7.133	7.771
Prestaciones por Pagar	57.831	64.589	64.237	52.353	56.044	61.621	65.821	61.245	58.863	62.538	98.370	67.083
Transferencias por Pagar por otros Fondos y Cuentas	-	-	-	-	8	-	-	-	-	-	-	-
Retenciones por Pagar a Entes Gestores de Salud	1.669	1.884	1.817	1.907	1.919	1.971	1.957	2.012	2.031	2.031	2.058	2.117
Devolución de Cotizaciones en Exceso	5	4	28	52	29	84	19	12	23	43	34	28
Devolución de Aportes	-	-	-	-	-	-	-	-	-	-	-	-
Transferencias de Capital	-	-	-	-	-	-	-	-	-	-	-	-
Trasposos	-	1.244	-	-	-	-	-	-	-	-	-	-
<b>Total Pasivo</b>	<b>281.704</b>	<b>358.638</b>	<b>338.897</b>	<b>257.827</b>	<b>320.142</b>	<b>342.209</b>	<b>408.249</b>	<b>351.993</b>	<b>364.766</b>	<b>343.294</b>	<b>387.455</b>	<b>421.205</b>
<b>Patrimonio</b>												
Recaudos en Proceso	6.692	8.366	9.077	9.781	5.583	5.345	6.035	7.054	7.082	12.686	7.323	17.627
Cuentas Individuales	19.862.730	19.984.424	20.261.201	20.436.584	20.652.849	20.826.532	21.050.214	20.904.810	21.376.548	21.880.126	22.088.262	22.308.225
Rezagos	214.149	225.111	180.210	174.350	163.119	179.421	152.183	158.066	164.802	166.162	162.965	172.649
Trasposos en Proceso	-	26	234	-	-	-	-	-	-	20	-	63
Cuotas de Otros Fondos y Cuentas	4.006.588	4.101.073	4.328.067	4.478.056	4.638.815	4.760.673	4.892.842	4.976.666	5.173.368	5.390.255	5.539.008	5.668.903
Cotizaciones en Exceso	15.861	16.666	17.320	17.769	18.618	19.021	18.488	18.352	19.366	19.591	20.134	20.782
Descuadraturas Menores	591	592	597	600	601	604	604	595	603	1.029	1.060	1.077
<b>Total Patrimonio</b>	<b>24.106.611</b>	<b>24.336.257</b>	<b>24.796.706</b>	<b>25.117.139</b>	<b>25.479.585</b>	<b>25.791.597</b>	<b>26.120.366</b>	<b>26.065.544</b>	<b>26.741.771</b>	<b>27.469.870</b>	<b>27.818.752</b>	<b>28.189.326</b>
<b>Total Pasivo y Patrimonio</b>	<b>24.388.314</b>	<b>24.694.896</b>	<b>25.135.603</b>	<b>25.374.966</b>	<b>25.799.727</b>	<b>26.133.806</b>	<b>26.528.615</b>	<b>26.417.537</b>	<b>27.106.537</b>	<b>27.813.163</b>	<b>28.206.208</b>	<b>28.610.531</b>

Fuente: Autoridad de Fiscalización y Control de Pensiones y Seguros.  
 Elaboración: Viceministerio de Pensiones y Servicios Financieros - Dirección General de Pensiones.

**BALANCE GENERAL DEL FONDO DE CAPITALIZACION COLECTIVA FUTURO DE BOLIVIA S.A. AFP GESTIÓN 2012**  
 (Expresado en miles de bolivianos)

	Enero	Febrero	Marzo	Abril	Mayo	Junio	Julio	Agosto	Septiembre	Octubre	Noviembre	Diciembre
<b>Activo</b>												
Disponible	2.796	2.764	2.735	2.709	2.682	2.657	2.633	2.606	2.585	2.564	2.536	2.704
Inversiones en Títulos Valores	-	-	-	-	-	-	-	-	-	-	-	-
Inversiones en Títulos Valores en Bolivia	-	-	-	-	-	-	-	-	-	-	-	-
Inversiones en el FCI	10.422	10.458	10.503	10.564	10.618	10.653	10.685	10.687	10.783	10.862	10.894	10.919
Inversiones en Títulos Valores de Empresas Capitalizadas	292.298	292.298	292.298	292.298	292.298	292.298	292.298	292.298	292.298	292.298	292.298	292.298
Inversiones en Títulos Valores de Bolivia en Renta Variable	-	-	-	-	-	-	-	-	-	-	-	-
Inversiones	-	-	-	-	-	-	-	-	-	-	-	-
Otras Inversiones	-	-	-	-	-	-	-	-	-	-	-	-
Acciones en Empresas Capitalizadas	-	-	-	-	-	-	-	-	-	-	-	-
Otras Cuentas por Cobrar	183	183	183	183	183	183	183	183	183	183	183	-
Cuentas por Cobrar	-	-	-	-	-	-	-	-	-	-	-	-
Activo Exigible	-	-	-	-	-	-	-	-	-	-	-	-
<b>Total Activo</b>	<b>305.699</b>	<b>305.704</b>	<b>305.719</b>	<b>305.755</b>	<b>305.781</b>	<b>305.792</b>	<b>305.799</b>	<b>305.774</b>	<b>305.849</b>	<b>305.907</b>	<b>305.911</b>	<b>305.921</b>
<b>Pasivo</b>												
Cuentas por Pagar												
Comisiones por Pagar	28	6	4	5	6	7	8	5	6	8	3	9
Otros Pasivos	-	-	-	-	-	-	-	-	-	-	-	-
Otras Cuentas por Pagar	26	26	26	26	26	26	26	26	26	0	-	-
Intereses por Pagar	-	-	-	-	-	-	-	-	-	-	-	-
Intereses por Pagar Prestamo BONOSOL	-	-	-	-	-	-	-	-	-	-	-	-
Gastos Funerarios por Pagar	(4)	(12)	(13)	(15)	(15)	-	(3)	(5)	(9)	(1)	(1)	-
BONOSOL por Pagar	-	-	-	-	-	-	-	-	-	-	-	-
Avances en Cuenta Corriente	-	-	-	-	-	-	-	-	-	-	-	-
Prestamos Entidades Financieras	-	-	-	-	-	-	-	-	-	-	-	-
Prestamo por Pagar BONOSOL	-	-	-	-	-	-	-	-	-	-	-	-
BOLIVIDA por Pagar	89.345	89.345	89.345	89.345	89.345	89.345	89.345	89.345	89.345	89.345	89.345	89.345
<b>Total Pasivo</b>	<b>89.394</b>	<b>89.364</b>	<b>89.361</b>	<b>89.361</b>	<b>89.361</b>	<b>89.378</b>	<b>89.376</b>	<b>89.371</b>	<b>89.368</b>	<b>89.352</b>	<b>89.347</b>	<b>89.354</b>
<b>Patrimonio</b>												
Aportes de Capital	-	-	-	-	-	-	-	-	-	-	-	-
Ajustes al Patrimonio	99.685	99.685	99.685	99.685	99.685	99.685	99.685	99.685	99.685	99.685	99.685	99.685
Resultados Acumulados	(106.246)	(106.211)	(106.192)	(106.156)	(106.131)	(106.136)	(106.128)	(106.147)	(106.070)	(105.996)	(105.986)	(105.984)
Beneficios	-	-	-	-	-	-	-	-	-	-	-	-
Aporte de Acciones en Empresas Capitalizadas	-	-	-	-	-	-	-	-	-	-	-	-
Patrimonio del Fondo	222.865	222.865	222.865	222.865	222.865	222.865	222.865	222.865	222.865	222.865	222.865	222.865
<b>Total Patrimonio</b>	<b>216.305</b>	<b>216.340</b>	<b>216.358</b>	<b>216.394</b>	<b>216.419</b>	<b>216.414</b>	<b>216.423</b>	<b>216.404</b>	<b>216.481</b>	<b>216.555</b>	<b>216.564</b>	<b>216.567</b>
<b>Total Pasivo y Patrimonio</b>	<b>305.699</b>	<b>305.704</b>	<b>305.719</b>	<b>305.755</b>	<b>305.781</b>	<b>305.792</b>	<b>305.799</b>	<b>305.774</b>	<b>305.849</b>	<b>305.907</b>	<b>305.911</b>	<b>305.921</b>

Fuente: Autoridad de Fiscalización y Control de Pensiones y Seguros.  
 Elaboración: Viceministerio de Pensiones y Servicios Financieros - Dirección General de Pensiones.

**BALANCE GENERAL DEL FONDO DE CAPITALIZACION COLECTIVA BBVA PREVISIÓN AFP S.A. GESTIÓN 2012**  
 (Expresado en miles de bolivianos)

	Enero	Febrero	Marzo	Abril	Mayo	Junio	Julio	Agosto	Septiembre	Octubre	Noviembre	Diciembre
<b>Activo</b>												
Disponible	5.064	5.045	5.017	4.993	5.008	4.983	4.961	4.929	4.909	4.886	4.863	4.842
Inversiones en Títulos Valores	-	-	-	-	-	-	-	-	-	-	-	-
Inversiones en Títulos Valores en Bolivia	-	-	-	-	-	-	-	-	-	-	-	-
Inversiones en el FCI	1.259	1.259	1.270	1.275	1.281	1.284	1.287	1.268	1.266	1.287	1.284	1.288
Inversiones en Títulos Valores de Empresas Capitalizadas	292.298	292.298	292.298	292.298	292.298	292.298	292.298	292.298	292.298	292.298	292.298	292.298
Inversiones en Títulos Valores de Bolivia en Renta Variable	-	-	-	-	-	-	-	-	-	-	-	-
Inversiones	-	-	-	-	-	-	-	-	-	-	-	-
Otras Inversiones	-	-	-	-	-	-	-	-	-	-	-	-
Acciones en Empresas Capitalizadas	-	-	-	-	-	-	-	-	-	-	-	-
Otras Cuentas por Cobrar	47	41	41	41	0	-	-	-	-	-	-	-
Cuentas por Cobrar	-	-	-	-	-	-	-	-	-	-	-	-
Activo Exigible	-	-	-	-	-	-	-	-	-	-	-	-
<b>Total Activo</b>	<b>298.668</b>	<b>298.644</b>	<b>298.626</b>	<b>298.608</b>	<b>298.587</b>	<b>298.565</b>	<b>298.546</b>	<b>298.495</b>	<b>298.472</b>	<b>298.470</b>	<b>298.445</b>	<b>298.429</b>
<b>Pasivo</b>												
Cuentas por Pagar	-	-	-	-	-	-	-	-	-	-	-	-
Comisiones por Pagar	3	3	1	4	3	2	6	6	3	3	1	3
Otros Pasivos	-	-	-	-	-	-	-	-	-	-	-	-
Otras Cuentas por Pagar	31	31	31	31	-	-	-	-	-	-	-	-
Intereses por Pagar	-	-	-	-	-	-	-	-	-	-	-	-
Intereses por Pagar Prestamo BONOSOL	-	-	-	-	-	-	-	-	-	-	-	-
Gastos Funerarios por Pagar	113	113	113	113	113	113	113	113	113	113	113	113
BONOSOL por Pagar	-	-	-	-	-	-	-	-	-	-	-	-
Avances en Cuenta Corriente	-	-	-	-	-	-	-	-	-	-	-	-
Prestamos Entidades Financieras	-	-	-	-	-	-	-	-	-	-	-	-
Prestamo por Pagar BONOSOL	-	-	-	-	-	-	-	-	-	-	-	-
BOLIVIDA por Pagar	-	-	-	-	-	-	-	-	-	-	-	-
<b>Total Pasivo</b>	<b>146</b>	<b>146</b>	<b>145</b>	<b>147</b>	<b>116</b>	<b>115</b>	<b>118</b>	<b>118</b>	<b>115</b>	<b>115</b>	<b>114</b>	<b>116</b>
<b>Patrimonio</b>												
Aportes de Capital	-	-	-	-	-	-	-	-	-	-	-	-
Ajustes al Patrimonio	144.817	144.817	144.817	144.817	146.095	146.095	146.095	146.095	146.095	146.095	146.095	146.095
Resultados Acumulados	(69.154)	(69.179)	(69.195)	(69.215)	(70.483)	(70.505)	(70.527)	(70.578)	(70.598)	(70.600)	(70.624)	(70.642)
Beneficios	-	-	-	-	-	-	-	-	-	-	-	-
Aporte de Acciones en Empresas Capitalizadas	-	-	-	-	-	-	-	-	-	-	-	-
Patrimonio del Fondo	222.859	222.859	222.859	222.859	222.859	222.859	222.859	222.859	222.859	222.859	222.859	222.859
<b>Total Patrimonio</b>	<b>298.523</b>	<b>298.498</b>	<b>298.482</b>	<b>298.461</b>	<b>298.472</b>	<b>298.450</b>	<b>298.427</b>	<b>298.377</b>	<b>298.357</b>	<b>298.355</b>	<b>298.331</b>	<b>298.313</b>
<b>Total Pasivo y Patrimonio</b>	<b>298.668</b>	<b>298.644</b>	<b>298.626</b>	<b>298.608</b>	<b>298.587</b>	<b>298.565</b>	<b>298.546</b>	<b>298.495</b>	<b>298.472</b>	<b>298.470</b>	<b>298.445</b>	<b>298.429</b>

Fuente: Autoridad de Fiscalización y Control de Pensiones y Seguros.

Elaboración: Viceministerio de Pensiones y Servicios Financieros - Dirección General de Pensiones.

**CERTIFICADOS DE NO ADEUDO FUTURO DE BOLIVIA AFP S.A. POR DEPARTAMENTO GESTIÓN 2012**  
 (En número de certificados)

DEPARTAMENTO	Enero	Febrero	Marzo	Abril	Mayo	Junio	Julio	Agosto	Septiembre	Octubre	Noviembre	Diciembre
Chuquisaca	-	2	6	13	6	10	25	27	39	37	35	62
La Paz	231	438	565	319	361	388	455	523	573	862	881	881
Cochabamba	28	42	93	95	318	272	278	387	340	404	321	393
Oruro	12	14	41	22	42	58	137	113	86	129	129	111
Potosí	-	1	4	3	-	16	13	9	13	21	18	30
Tarija	7	5	9	12	22	18	27	32	21	27	41	61
Santa Cruz	111	78	201	124	204	234	247	260	258	419	503	405
Beni	46	21	11	2	20	51	31	34	59	70	59	67
Cobija	-	1	12	-	15	18	4	6	6	9	7	6
<b>TOTAL</b>	<b>435</b>	<b>602</b>	<b>942</b>	<b>590</b>	<b>988</b>	<b>1.065</b>	<b>1.217</b>	<b>1.391</b>	<b>1.395</b>	<b>1.978</b>	<b>1.994</b>	<b>2.016</b>

Fuente: Autoridad de Fiscalización y Control de Pensiones y Seguros.

Elaboración: Viceministerio de Pensiones y Servicios Financieros - Dirección General de Pensiones.

**CERTIFICADOS DE NO ADEUDO BBVA PREVISION AFP S.A. POR DEPARTAMENTO GESTIÓN 2012**  
 (En número de certificados)

DEPARTAMENTO	Enero	Febrero	Marzo	Abril	Mayo	Junio	Julio	Agosto	Septiembre	Octubre	Noviembre	Diciembre
Chuquisaca	-	16	24	33	120	111	131	133	146	168	114	143
La Paz	102	392	283	283	354	355	402	452	538	807	836	821
Cochabamba	-	45	67	65	230	181	224	208	251	305	280	267
Oruro	1	3	5	8	8	7	16	44	20	44	27	50
Potosí	5	4	12	-	16	1	55	43	53	-	72	61
Tarija	8	27	22	49	92	116	125	121	80	135	143	175
Santa Cruz	-	106	175	152	274	301	344	363	373	573	625	519
Beni	6	2	8	5	4	7	7	20	20	28	19	32
Cobija	-	-	4	1	2	4	8	-	4	4	6	3
<b>TOTAL</b>	<b>122</b>	<b>595</b>	<b>600</b>	<b>596</b>	<b>1.100</b>	<b>1.083</b>	<b>1.312</b>	<b>1.384</b>	<b>1.485</b>	<b>2.064</b>	<b>2.122</b>	<b>2.071</b>

Fuente: Autoridad de Fiscalización y Control de Pensiones y Seguros.

Elaboración: Viceministerio de Pensiones y Servicios Financieros - Dirección General de Pensiones.

**INVERSIONES DEL FCC, RC, RP Y MVV EN LOS FONDOS DEL SIP 2007 - 2012**  
 (Expresado en miles de bolivianos, por tipo de fondo, cuenta y AFP)

GESTIÓN	2007	2008	2009	2010	2011	2012	
Fondo de Capitalización Colectiva	Futuro de Bolivia S.A. AFP	-	168.663	8.958	9.675	9.492	10.008
	BBVA Previsión AFP S.A.	3	174.192	84	91	97	103
	<b>Total</b>	<b>3</b>	<b>342.854</b>	<b>9.042</b>	<b>9.766</b>	<b>9.589</b>	<b>10.112</b>
Cuenta Colectiva de Riesgos Profesionales	Futuro de Bolivia S.A. AFP	216.481	301.458	424.624	570.222	734.627	917.559
	BBVA Previsión AFP S.A.	240.462	339.921	471.101	654.574	825.687	1.041.438
	<b>Total</b>	<b>456.943</b>	<b>641.379</b>	<b>895.725</b>	<b>1.224.796</b>	<b>1.560.315</b>	<b>1.958.997</b>
Cuenta Colectiva de Siniestralidad	Futuro de Bolivia S.A. AFP	170.877	302.028	468.160	667.228	868.907	1.084.239
	BBVA Previsión AFP S.A.	245.590	384.367	552.313	819.776	1.026.056	1.273.950
	<b>Total</b>	<b>416.468</b>	<b>686.395</b>	<b>1.020.473</b>	<b>1.487.003</b>	<b>1.894.963</b>	<b>2.358.189</b>
Cuenta de Mensualidades Vitalicias	Futuro de Bolivia S.A. AFP	188.937	286.631	421.074	598.479	903.736	1.284.914
	BBVA Previsión AFP S.A.	237.422	370.236	503.579	686.585	1.011.028	1.454.065
	<b>Total</b>	<b>426.360</b>	<b>656.867</b>	<b>924.653</b>	<b>1.285.064</b>	<b>1.914.764</b>	<b>2.738.978</b>
Cuenta Básica Previsional (Fondo Solidario)	Futuro de Bolivia S.A. AFP	-	-	203.244	304.512	866.822	1.642.154
	BBVA Previsión AFP S.A.	-	-	235.826	362.321	1.026.044	1.876.598
	<b>Total</b>	<b>-</b>	<b>-</b>	<b>439.069</b>	<b>666.833</b>	<b>1.892.866</b>	<b>3.518.752</b>
<b>TOTAL</b>	<b>1.299.773</b>	<b>2.327.495</b>	<b>3.288.962</b>	<b>4.673.462</b>	<b>7.272.496</b>	<b>10.585.028</b>	

Fuente: Autoridad de Fiscalización y Control de Pensiones y Seguros.

Elaboración: Viceministerio de Pensiones y Servicios Financieros - Dirección General de Pensiones.

**INVERSIONES DEL FCC, RC, RP Y MVV EN LOS FONDOS DEL SIP GESTIÓN 2012**  
 (Expresado en miles de bolivianos, por tipo de fondo, cuenta y AFP)

	Enero	Febrero	Marzo	Abril	Mayo	Junio	Julio	Agosto	Septiembre	Octubre	Noviembre	Diciembre	
Fondo de Capitalización Colectiva	Futuro de Bolivia S.A. AFP	9.529	9.569	9.612	9.669	9.718	9.752	9.784	9.787	9.878	9.952	9.981	10.008
	BBVA Previsión AFP S.A.	98	98	99	99	100	100	101	99	101	102	103	103
	<b>Total</b>	<b>9.626</b>	<b>9.667</b>	<b>9.710</b>	<b>9.768</b>	<b>9.817</b>	<b>9.852</b>	<b>9.884</b>	<b>9.886</b>	<b>9.979</b>	<b>10.054</b>	<b>10.084</b>	<b>10.112</b>
Cuenta Colectiva de Riesgos Profesionales	Futuro de Bolivia S.A. AFP	753.441	766.684	779.020	797.948	809.940	827.254	838.667	853.365	868.599	889.985	905.062	917.559
	BBVA Previsión AFP S.A.	838.075	849.556	876.788	894.024	911.453	927.475	942.613	947.753	978.925	1.009.408	1.024.481	1.041.438
	<b>Total</b>	<b>1.591.516</b>	<b>1.616.240</b>	<b>1.655.808</b>	<b>1.691.971</b>	<b>1.721.394</b>	<b>1.754.730</b>	<b>1.781.280</b>	<b>1.801.118</b>	<b>1.847.524</b>	<b>1.899.393</b>	<b>1.929.543</b>	<b>1.958.997</b>
Cuenta Colectiva de Siniestralidad	Futuro de Bolivia S.A. AFP	890.075	900.619	918.802	938.588	960.100	973.563	989.908	1.011.137	1.029.503	1.055.122	1.076.975	1.084.239
	BBVA Previsión AFP S.A.	1.040.714	1.052.692	1.082.129	1.106.647	1.131.712	1.142.094	1.166.837	1.169.048	1.198.316	1.238.186	1.262.938	1.273.950
	<b>Total</b>	<b>1.930.789</b>	<b>1.953.311</b>	<b>2.000.931</b>	<b>2.045.235</b>	<b>2.091.812</b>	<b>2.115.656</b>	<b>2.156.745</b>	<b>2.180.185</b>	<b>2.227.819</b>	<b>2.293.308</b>	<b>2.339.913</b>	<b>2.358.189</b>
Cuenta de Mensualidades Vitalicias	Futuro de Bolivia S.A. AFP	924.832	939.903	1.041.060	1.074.446	1.104.729	1.135.001	1.157.352	1.171.324	1.220.504	1.243.903	1.275.896	1.284.914
	BBVA Previsión AFP S.A.	1.039.996	1.066.241	1.159.954	1.205.286	1.247.036	1.276.987	1.302.972	1.311.302	1.356.143	1.399.276	1.433.417	1.454.065
	<b>Total</b>	<b>1.964.828</b>	<b>2.006.143</b>	<b>2.201.014</b>	<b>2.279.732</b>	<b>2.351.765</b>	<b>2.411.987</b>	<b>2.460.324</b>	<b>2.482.626</b>	<b>2.576.647</b>	<b>2.643.179</b>	<b>2.709.313</b>	<b>2.738.978</b>
Cuenta Básica Previsional (Fondo Solidario)	Futuro de Bolivia S.A. AFP	957.644	1.002.304	1.067.688	1.111.923	1.162.975	1.220.207	1.306.907	1.361.723	1.432.678	1.507.074	1.581.816	1.642.154
	BBVA Previsión AFP S.A.	1.075.975	1.119.935	1.195.643	1.257.465	1.332.970	1.397.739	1.462.941	1.530.676	1.621.119	1.723.174	1.796.495	1.876.598
	<b>Total</b>	<b>2.033.618</b>	<b>2.122.239</b>	<b>2.263.331</b>	<b>2.369.389</b>	<b>2.495.945</b>	<b>2.617.945</b>	<b>2.769.848</b>	<b>2.892.399</b>	<b>3.053.796</b>	<b>3.230.248</b>	<b>3.378.311</b>	<b>3.518.752</b>
<b>TOTAL</b>	<b>7.530.377</b>	<b>7.707.601</b>	<b>8.130.795</b>	<b>8.396.095</b>	<b>8.670.732</b>	<b>8.910.171</b>	<b>9.178.081</b>	<b>9.366.215</b>	<b>9.715.766</b>	<b>10.076.182</b>	<b>10.367.163</b>	<b>10.585.028</b>	

Fuente: Autoridad de Fiscalización y Control de Pensiones y Seguros.

Elaboración: Viceministerio de Pensiones y Servicios Financieros - Dirección General de Pensiones.

**DIVERSIFICACIÓN DE LA CARTERA DE LOS FONDOS DEL SIP A PRECIO DE MERCADO POR INSTRUMENTO, MONEDA Y EMISOR**  
(Expresado en miles dólares estadounidenses, al 31 de diciembre de 2012)

Instrumento	Futuro de Bolivia S.A. AFP	BBVA Previsión AFP S.A.	Total
Bonos del Tesoro General de la Nación	1.152.855	1.721.102	2.873.958
Banco Bisa S.A., Bisa Leasing S.A., BISA Sociedad Titularizadora S.A.	200.684	205.778	406.462
Banco Solidario S.A. "Banco Sol S.A."	218.810	130.553	349.363
Banco para el Fomento a Iniciativas Económicas S.A.	140.812	177.365	318.177
Banco Nacional de Bolivia S.A., BNB Leasing	118.492	172.146	290.638
Banco Mercantil Santa Cruz S.A.	124.978	148.897	273.875
Ingenio Sucroalcoholero AGUAI S.A.	126.288	126.288	252.576
Banco Union S.A.	123.888	127.791	251.678
Banco de Crédito de Bolivia S.A.	62.429	155.053	217.482
Banco Económico S.A.	111.318	94.152	205.470
F.F.P. Prodem S.A.	125.016	78.648	203.664
Fondo Financiero Privado Fossil S.A.	42.068	129.918	171.987
Banco Ganadero S.A.	65.339	105.734	171.073
Telefonica Celular de Bolivia S.A.	79.825	79.825	159.650
Banco Los Andes Procredit S.A.	94.966	45.947	140.913
Bonos de deuda Soberana (TGN-BCB)	79.122	40.177	119.300
SINCHI WAYRA (NAFIBO 010 - 015)	110.489	-	110.489
Transredes - Transporte de Hidrocarburos S.A.	44.409	29.667	74.076
HIDROBOL - NAFIBO 016	71.356	-	71.356
Sembrar Alimentario Fondo de Inversion Cerrado	44.979	22.489	67.468
Eco Futuro S.A. Fondo Financiero Privado	55.062	11.599	66.661
Banco Fortaleza S.A.	31.816	34.276	66.092
SEMBRAR MICROCAPITAL	31.490	31.490	62.979
Banco de Desarrollo Productivo S.A.M. BDP (S.A.M.)	31.261	31.261	62.522
MICROFINANCIERAS FONDO DE INVERSIÓN CERRADO	26.940	26.940	53.880
Proquinua Unión FIC	24.974	24.974	49.947
SOBOCE S.A.	26.457	21.659	48.116
Gravetal Bolivia S.A.	24.019	24.019	48.037
Empresa Eléctrica Guaracachi S.A.	22.460	20.667	43.127
Bolivian Power Company	19.982	17.228	37.210
ELECTROPAZ S.A.	14.914	20.837	35.751
Renta Activa PYME - FIC de Capital Privado	16.540	16.540	33.081
PROPYME Unión Fondo de Inversión Cerrado	15.376	15.376	30.752
COBOCE - Bisa ST 002	13.164	16.020	29.185
Industrias de Aceite S.A.	4.407	24.216	28.624
Gestión Activa Fondo de Inversión Cerrado	12.839	12.839	25.677
Agrooperativo Fondo de Inversion Cerrado	25.546	-	25.546
Impulsor Fondo de Inversion Cerrado	12.700	12.700	25.400
Patrimonio Autonomo Microcredito IFD (BDP ST 021 - 022 - 023)	12.652	10.695	23.346
PYME progreso Fondo de Inversión Cerrado	12.552	9.414	21.965
ELFEC S.A.	10.268	10.660	20.928
AMETEX S.A.	9.382	8.865	18.247
PIL ANDINA S.A.	5.098	12.282	17.380
Cupones de Bonos	15.420	169	15.589
Microfinanzas - Fondo de Inversión Cerrado	8.477	6.765	15.242
Fortaleza PYME - Fondo de Inversión Cerrado	6.221	8.295	14.516
PATRIMONIO AUTONOMO LIBERTY-NAFIBO 009	-	12.249	12.249
Gobierno Municipal de La Paz	5.694	5.694	11.388
FONDO DE INVERSION CERRADO FORTALEZA FACTORING INT	4.869	4.869	9.739
Fábrica Nacional de Cemento S.A. (FANCESA)	4.617	3.798	8.415
INDUSTRIAS OLEAGINOSAS S.A.	-	8.240	8.240
Empresa Ferroviaria Andina S.A.	1.884	1.884	3.768
CRECER - NAFIBO 017	921	1.091	2.012
Compañía Americana de Construcciones S.R.L.	1.944	-	1.944
INTI-NAFIBO	1.064	275	1.339
Compañía Americana de Inversiones S.A.	1.166	-	1.166
<b>TOTAL</b>	<b>3.650.299</b>	<b>4.059.414</b>	<b>7.709.713</b>

Fuente: Autoridad de Fiscalización y Control de Pensiones y Seguros.

Elaboración: Viceministerio de Pensiones y Servicios Financieros - Dirección General de Pensiones.



**CARTERA DE INVERSIONES Y VALOR DE LOS FONDOS DEL SIP VALORADOS A PRECIO DE MERCADO, ADMINISTRADORAS DE FONDOS DE PENSIONES, 1997 - 2012**  
(Expresado en miles de dólares estadounidenses)

INVERSIONES	1997 Valorado a Precio Mcdto.	1998 Valorado a Precio Mcdto.	1999 Valorado a Precio Mcdto.	2000 Valorado a Precio Mcdto.	2001 Valorado a Precio Mcdto.	2002 Valorado a Precio Mcdto.	2003 Valorado a Precio Mcdto.	2004 Valorado a Precio Mcdto.	2005 Valorado a Precio Mcdto.	2006 Valorado a Precio Mcdto.	2007 Valorado a Precio Mcdto.	2008 Valorado a Precio Mcdto.	2009 Valorado a Precio Mcdto.	2010 Valorado a Precio Mcdto.	2011 Valorado a Precio Mcdto.	2012(p) Valorado a Precio Mcdto.
Cartera de los Fondos del SIP																
Bonos del TGN no obligatorios sin cupones en Bs														1.953	8.801	9.018
Bonos del TGN no obligatorios sin cupones en UFV							4.075	2.519	1.864							
Bonos del TGN no obligatorios en \$us			35.716	107.737	122.882	115.055	156.279	139.096	68.891	25.941	4.857	3.024				
Bonos del TGN no obligatorios en UFV						14.961	167.868	188.727	284.642	415.467	812.238	698.396	531.926	375.376	32.923	
Bonos del TGN no obligatorios en Bs										72.703	125.740	349.714	992.407	1.233.900	1.363.172	
Bonos del TGN obligatorios en Bs																
Bonos del TGN obligatorios en MVDOL	73.491	224.549	387.860	535.380	562.283	648.381	636.364	655.171	683.511	732.107	781.186	729.329	687.294	682.090	677.807	562.868
Bonos del TGN obligatorios en UFV							130.012	135.809	421.833	605.650	791.719	981.200	1.026.798	882.850	964.475	905.977
Cupones de Bonos del TGN en Bs													2.898	7.642	17.052	15.420
Cupones de Bonos del TGN en MVDOL						5.519	10.924	7.127	6.620	25.596	8.293	-	1.865	997		
Cupones de Bonos del TGN en \$us											2.720	1.379	641	683	435	169
Letras del Tesoro en \$us		6.389						32.214		970			100			
Letras del Tesoro en Bs				8.885	12.295	971	23.557		940	526			132.518		23.713	
Letras del Tesoro en UFV							515	1.328			8.100	6.919	711			
CDD's del BCB		147	1.632	2.110	2.610											
Bonos del Banco Central de Bolivia			2.895	3.034		12.342	22.109									
Bonos Largo Plazo en \$us				30.903	125.367	147.776	239.718	257.166	242.723	155.644	181.788	232.493	240.108	230.070	299.995	286.874
Bonos Largo Plazo en MVDOL														7.346	7.264	7.181
Bonos Largo Plazo UFV								20.283	21.504	48.402	55.209	71.147	47.179	278.744	300.873	267.473
Bonos Largo Plazo Bs													21.080	36.292	43.476	265.625
Bonos Bancarios Bursátiles en \$us													18.481	22.573	34.192	31.785
Bonos Bancarios Bursátiles en Bs													8.369	18.715	138.347	185.474
Bonos Municipales \$us													9.682	11.724	11.628	11.388
Cuotas de Fondos Cerrados en Bs										5.139	10.172	12.042	24.384	44.588	251.633	400.776
Cuotas de Fondos Cerrados en \$us										20.227	29.484	30.900	33.801	34.633	35.416	
DPP's Ent. Bancarias sin cupones \$us.				74.281	38.453	51.549		82.880	107.619	195.590	290.634	344.515	352.644	403.896	397.816	283.335
DPP's NO Bancario sin cupones \$us.				31.613	25.563	87.316	102.413	1.564		2.022	3.285	7.690	22.991	37.975	25.833	19.735
DPP's NO Bancario sin cupones Bs													32.708	96.379	140.293	330.809
DPP's NO Bancario con cupones \$us.													4.711	10.468		
DPP's NO Bancario con cupones Bs.													740	30.236	11.468	76.942
DPP's Ent. Bancarias con cupones \$us.	23.883	100.095	175.194	89.110	33.808	28.015	715	1.014		2.216	8.441	8.368	15.503	15.511	31.641	21.815
DPP's Ent. Bancarias con cupones Bs.													92.328	137.824	217.637	334.479
DPP's Ent. Bancarias sin cupones en MVDOL									2.441	2.569	2.752	2.950	3.161			
DPP's Ent. Bancarias sin cupones UFV							6.239	10.181	30.601	53.087	85.121	139.275	122.980	95.766	62.651	
DPP's Ent. Bancarias sin cupones Bs.											34.681	54.725	279.045	511.495	1.001.697	1.891.744
Pagarés Bursátiles en Bs													288			
Pagarés Bursátiles en \$us	611							3.104	4.148	524	2.660	262	464	607		
Valores de Titularización de Deuda en Bs										572	552	266	80.929	115.048	118.987	125.899
Valores de Titularización de Deuda en UFV										2.221	2.450	2.945	3.003	2.895	1.692	1.339
Valores de Titularización de Deuda en \$us			2.432			6.285	10.278	9.255	9.378	6.593	5.039	142.739	137.528	132.269	127.797	122.778
Acciones de Empresas Capitalizadas*							128.075	128.075	128.075	1.198						
Acciones de Sociedades Comerciales en Bs									1.188		1.255	1.363				
Total Cartera Fondos del SIP	97.985	324.792	576.403	811.033	908.116	1.111.036	1.445.009	1.671.835	1.990.267	2.194.159	2.810.396	3.740.090	4.455.552	5.387.256	6.564.135	7.590.413
Time Deposits						15.147	25.349	25.717	51.666	61.883	65.250					
Bono de Deuda Soberana Emitido en el Extranjero (USD)																119.300
Total Cartera de los Fondos del SIP Mercado Extranjero						15.147	25.349	25.717	51.666	61.883	65.250					119.300
Total Cartera de los Fondos del SIP	97.985	324.792	576.403	811.033	908.116	1.126.183	1.470.359	1.697.552	2.041.932	2.256.042	2.875.646	3.740.090	4.455.552	5.387.256	6.564.135	7.709.713
Recursos de Alta Liquidez (*)	8.568	7.841	16.720	30.817	27.510	17.656	22.853	18.574	17.580	42.571	34.708	145.274	170.833	80.448	92.662	165.658
<b>Valor de los Fondos del SIP</b>	<b>106.553</b>	<b>332.633</b>	<b>593.123</b>	<b>841.850</b>	<b>935.626</b>	<b>1.143.839</b>	<b>1.493.212</b>	<b>1.716.126</b>	<b>2.059.513</b>	<b>2.298.613</b>	<b>2.910.354</b>	<b>3.885.363</b>	<b>4.626.385</b>	<b>5.467.705</b>	<b>6.656.796</b>	<b>7.875.371</b>

Notas:

\* Dividendo por acción/Valor Capitalizado por acción

(\*) Los Recursos de Alta Liquidez están conformados por depósitos en cuentas corrientes que generan cierta rentabilidad por los intereses que pagan estas cuentas.

Fondos del SIP: Incluye Fondo de Ahorro Previsional FAP, Fondo Colectivo de Riesgos, Fondo de Vejez, Fondo Solidario.

No incluye el Fondo de la Renta Universal de Vejez FRUV.

Fuente: Autoridad de Fiscalización y Control de Pensiones y Seguros.

Elaboración: Viceministerio de Pensiones y Servicios Financieros - Dirección General de Pensiones.

**CARTERA DE INVERSIONES Y VALOR DE LOS FONDOS DEL SIP A PRECIO NOMINAL, ADMINISTRADORAS DE FONDOS DE PENSIONES, 2000 - 2012**  
 (Expresado en miles de dólares estadounidenses)

INVERSIONES	2000 Valorado a Precio Nominal	2001 Valorado a Precio Nominal	2002 Valorado a Precio Nominal	2003 Valorado a Precio Nominal	2004 Valorado a Precio Nominal	2005 Valorado a Precio Nominal	2006 Valorado a Precio Nominal	2007 Valorado a Precio Nominal	2008 Valorado a Precio Nominal	2009 Valorado a Precio Nominal	2010 Valorado a Precio Nominal	2011 Valorado a Precio Nominal	2012 Valorado a Precio Nominal
Cartera de los fondos del SIP													
Acciones de Empresas Capitalizadas				33.515	32.598	32.761	-	-	-	-	-	-	-
Acciones Sociedades Comerciales (BOB)						1.188	1.188	1.188					
Bonos a Largo Plazo (UFV)					19.961	19.960	45.299	45.677	52.082	35.718	267.378	421.077	245.699
Bonos a Largo Plazo (USD)	30.230	121.990	139.746	219.515	243.750	234.632	150.782	180.469	231.606	241.625	234.328	279.788	275.648
Bonos a Largo Plazo (BOB)										19.263	30.133	34.278	254.994
Bonos a Largo Plazo (MVDOL)											6.838	6.838	6.838
Bonos Bancarios Bursátiles (BOB)										7.001	16.918	131.392	175.940
Bonos Bancarios Bursátiles (USD)									18.091	23.291	36.549	42.629	42.629
Bonos del TGN Obligatorio (MVDOL)	517.000	654.000	786.000	784.000	784.000	784.000	784.000	784.000	708.000	678.000	678.000	678.000	557.500
Bonos del TGN Obligatorio (UFV)				127.086	261.182	389.546	542.840	636.933	641.183	641.183	541.254	532.396	480.142
Bonos del TGN no Obligatorio (BOB)								76.561	124.711	298.899	688.879	842.849	922.914
Bonos del TGN no Obligatorio (UFV)				15.703	35.074	196.513	273.733	341.621	582.181	496.309	368.801	254.847	18.188
Bonos del TGN no Obligatorio (USD)	36.499	104.138	115.289	108.812	154.339	137.246	67.690	26.718	6.829	6.000	-	-	-
Bonos del TGN no Obligatorio sin Cupones (BOB)					4.558	2.732	1.832				5.739	17.637	17.637
Bonos del TGN no Obligatorio sin Cupones (UFV)													
Bonos del BCB (USD)	3.000		11.000	21.000			503						
Bonos Municipales (USD)									9.600	9.600	9.600	9.600	9.600
Cuota de Fondos Cerrados (BOB)							5.031	8.815	8.834	20.168	38.819	242.466	382.918
Cuota de Fondos Cerrados (USD)								153.800	209.560	209.560	209.560	209.560	209.560
Cupones del TGN (BOB)										2.928	11.005	24.169	22.041
Cupones del TGN (MVDOL)			6.920	12.320	7.960	7.040	26.440	8.440			1.880	1.000	-
Cupones del TGN (USD)								3.228	1.555	740	455		175
DPFs Ent. Bancarias con Cupones (USD)	86.730	32.126	26.700	700	1.000		2.200	8.318	8.257	13.869	13.710	29.826	20.576
DPFs Ent. Bancarias con Cupones (BOB)										89.089	127.281	202.564	314.143
DPFs Ent. Bancarias sin Cupones (BOB)								32.709	46.097	259.484	464.979	948.523	1.768.386
DPFs Ent. Bancarias sin Cupones (MVDOL)						2.000	2.000	2.570	2.570				
DPFs Ent. Bancarias sin Cupones (UFV)				5.982	10.044	29.276	50.062	72.643	110.734	92.858	66.128	42.165	
DPFs Ent. Bancarias sin Cupones (USD)	66.533	34.397	48.621		75.433	102.422	187.140	269.699	315.368	305.798	320.735	317.792	221.992
DPFs Ent. NO Bancarias con Cupones (BOB)										717	28.694	10.146	64.285
DPFs Ent. NO Bancarias con Cupones (USD)										4.500	10.100		
DPFs Ent. NO Bancarias sin Cupones (USD)	28.315	22.867	82.357	93.923	1.500		2.000	3.000	7.500	21.686	32.073	23.713	17.300
DPFs Ent. NO Bancarias sin Cupones (BOB)										31.228	91.260	130.970	294.474
Letras del Tesoro (BOB)	9.258	12.392	1.000	23.963		1.000				132.532			23.628
Letras del Tesoro (UFV)				532	1.331			8.036	6.520	710			
Letras del Tesoro (USD)					32.529		1.000			100			
Pagares Bursátiles (USD)					3.080	4.000	500		250	440	600		
Pagares Bursátiles (BOB)										287			
Pagares Bursátiles (UFV)								2.421					
Valores titularizados de deuda (BOB)							569	569	282	80.730	110.939	118.893	133.496
Valores titularizados de deuda (UFV)							2.192	2.192	2.192	2.192	2.192	1.235	947
Valores titularizados de deuda (USD)			6.400	10.260	10.260	11.520	8.164	5.084	141.231	140.371	138.115	137.605	137.255
CCDs del BCB	2.304	2.659											
Total cartera FAP mercado local	779.869	984.569	1.224.032	1.461.869	1.676.772	1.954.936	2.153.333	2.674.692	3.236.420	3.869.446	4.553.228	5.716.041	6.595.277
Time Deposits			15.139	25.332	25.649	51.647	61.445	64.851					
Bono de Deuda Soberana Emitido en el Extranjero (USD)													118.760
Total Cartera de los fondos del SIP Mercado Extranjero			15.139	25.332	25.649	51.647	61.445	64.851					118.760
Total Cartera de los fondos del SIP	779.869	984.569	1.239.171	1.487.200	1.702.421	2.006.583	2.214.778	2.739.543	3.236.420	3.869.446	4.553.228	5.716.041	6.714.037
Recursos de Alta Liquidez	30.817	27.510	17.656	22.853	18.574	14.926	42.571	34.708	145.274	170.833	80.448	92.662	165.658
<b>Valor de los fondos del SIP</b>	<b>810.686</b>	<b>1.012.079</b>	<b>1.256.827</b>	<b>1.510.054</b>	<b>1.720.994</b>	<b>2.021.509</b>	<b>2.257.349</b>	<b>2.774.252</b>	<b>3.381.693</b>	<b>4.040.279</b>	<b>4.633.677</b>	<b>5.808.702</b>	<b>6.879.695</b>

Fuente: Autoridad de Fiscalización y Control de Pensiones y Seguros.

Elaboración: Viceministerio de Pensiones y Servicios Financieros - Dirección General de Pensiones.

**RENTABILIDAD DE LA CARTERA DE INVERSIONES DE LOS FONDOS DEL SIP A PRECIO DE MERCADO, ADMINISTRADORAS DE FONDOS DE PENSIONES, 2000 - 2012**  
 (Expresado en porcentaje)

Rentabilidad a Tasa de Mercado	TOTAL FCI												
	2000	2001	2002	2003	2004	2005	2006	2007	2008	2009	2010	2011	2012
Cartera de los fondos del SIP													
Acciones de Empresas Capitalizadas				3,49	4,04	4,04	-	-	-	-	-	-	-
Acciones Sociedades Comerciales (BOB)							-	-	-	-	-	-	-
Bonos a Largo Plazo (UFV)					9,57	9,99	12,60	21,05	31,63	10,49	3,61	12,60	5,44
Bonos a Largo Plazo (USD)	10,42	10,49	9,39	8,63	7,91	7,47	8,07	7,81	8,20	8,15	7,26	5,59	5,62
Bonos a Largo Plazo (BOB)									-	7,13	4,79	3,68	5,47
Bonos a Largo Plazo (MVDOL)									-	-	2,59	2,59	2,59
Bonos Bancarios Bursátiles (BOB)									-	4,96	4,70	4,42	4,31
Bonos Bancarios Bursátiles (USD)									8,59	7,11	3,77	2,94	2,47
Bonos del TGN Obligatorio (MVDOL)	8,00	8,00	8,00	8,00	8,00	8,00	8,00	8,00	8,00	8,00	8,00	8,00	8,00
Bonos del TGN Obligatorio (UFV)				3,11	6,09	6,35	10,39	18,53	29,63	9,59	7,13	16,41	9,70
Bonos del TGN No Obligatorio (BOB)									11,33	12,00	6,59	3,96	3,73
Bonos del TGN No Obligatorio (UFV)				6,64	8,48	9,38	12,20	16,62	25,31	5,29	1,66	4,40	3,85
Bonos del TGN No Obligatorio (USD)	9,42	6,54	5,15	5,05	5,82	5,56	5,35	5,56	6,38	6,47	-	-	-
Bonos del TGN No Obligatorio Sin Cupones (BOB)									-	-	7,63	4,53	4,43
Bonos del TGN No Obligatorio Sin Cupones (UFV)				5,69	7,36	7,47			-	-	-	-	-
Bonos del BCB (USD)	9,25		3,00	5,00			9,71		-	-	-	-	-
Bonos Municipales (USD)									8,75	8,50	3,85	3,00	2,00
Cuota de Fondos Cerrados (BOB)							-	-	-	-	-	-	-
Cuota de Fondos Cerrados (USD)									-	-	-	-	-
Cupones Del TGN (BOB)									-	1,42	4,49	4,31	4,22
Cupones Del TGN (MVDOL)			6,88	5,85	6,38	5,04	4,56	5,04	-	-	0,81	3,28	-
Cupones Del TGN (USD)								6,34	6,19	6,64	6,43	6,33	6,50
DPFs Ent. Bancarias con Cupones (USD)	9,08	6,92	3,93	4,00	4,00		8,00	6,98	7,02	4,91	1,39	2,15	2,14
DPFs Ent. Bancarias con Cupones (BOB)									-	4,85	3,66	3,73	3,96
DPFs Ent. Bancarias sin Cupones (BOB)							-	9,65	10,24	5,01	3,06	3,77	3,84
DPFs Ent. Bancarias sin Cupones (MVDOL)						5,15	5,02	7,48	7,22	6,97	-	-	-
DPFs Ent. Bancarias sin Cupones (UFV)				7,17	4,95	5,76	9,98	17,10	26,45	7,03	5,04	13,76	-
DPFs Ent. Bancarias sin Cupones (USD)	9,16	5,22	3,84	3,74	4,29	4,10	6,22	6,30	7,40	5,85	1,87	1,98	1,93
DPFs Ent. NO Bancarias con Cupones (BOB)									-	4,75	3,50	4,55	4,78
DPFs Ent. NO Bancarias con Cupones (USD)									-	5,99	3,45	-	-
DPFs Ent. NO Bancarias sin Cupones (USD)				5,63			6,98	5,52	9,35	6,84	2,44	2,82	2,77
DPFs Ent. NO Bancarias sin Cupones (BOB)									-	4,84	3,89	4,17	4,06
Letras del Tesoro (BOB)	7,91	2,62	3,98	2,81		8,03		-	-	1,02	-	1,74	-
Letras del Tesoro (UFV)				4,80	9,83	-		15,40	24,23	4,37	-	-	-
Letras del Tesoro (USD)					2,70		4,78	-	-	0,15	-	-	-
Pagares Bursátiles (USD)					4,94	4,42	5,34	-	7,88	3,48	0,84	-	-
Pagares Bursátiles (BOB)									-	3,58	-	-	-
Pagares Bursátiles (UFV)								16,40	-	-	-	-	-
Valores Titularizados De Deuda (BOB)							9,53	9,43	13,03	3,29	3,57	3,41	3,56
Valores Titularizados De Deuda (UFV)							13,94	22,40	33,86	12,80	10,37	20,43	8,71
Valores Titularizados De Deuda (USD)			8,61	8,88	8,98	8,86	9,39	9,80	6,86	6,81	6,77	6,75	6,72
CDD's del BCB	8,20	4,65								-	-	-	-
Total Cartera FAP Mercado Local	8,43	7,85	7,19	6,56	6,88	6,78	7,40	11,45	17,02	5,85	3,28	4,67	4,67
Time Deposits	-	-	1,32	1,09	2,24	4,36	5,28	4,89	-	-	-	-	-
Bono de Deuda Soberana Emitido en el Extranjero (USD)													4,88
Total Cartera de los fondos del SIP Mercado Extranjero													4,88
<b>Total Cartera de los fondos del SIP</b>	<b>8,43</b>	<b>7,85</b>	<b>7,11</b>	<b>6,47</b>	<b>6,81</b>	<b>6,72</b>	<b>7,34</b>	<b>11,30</b>	<b>17,02</b>	<b>5,85</b>	<b>3,28</b>	<b>4,67</b>	<b>4,68</b>

Fuente: Autoridad de Fiscalización y Control de Pensiones y Seguros.  
 Elaboración: Viceministerio de Pensiones y Servicios Financieros - Dirección General de Pensiones.

**RENTABILIDAD DE LOS FONDOS DEL SIP anualizadas**  
**Al 31 de diciembre de cada gestión 1998-2012**

PERIODO	BBV PREVISION AFP S.A.			FUTURO DE BOLIVIA AFP S.A.			AGREGADO	AFP's	AFP's			Inflación		UFV	
	Valor Cuota en Bs.	Valor Millones de Bs.	Rentabilidad Nominal	Valor Cuota en Bs.	Valor Millones de Bs.	Rentabilidad Nominal			Valor del FAP Millones de Bs.	Rentabilidad Nominal Prom. Pond.	Rentabilidad Real (2) IPC	Rentabilidad Real (2) UFV	Valor IPC	Variación Anualizada	Valor UFV
Dic -98	120,72	976,86	13,37	122,12	899,41	13,85	1.876,27	13,60	8,82		70,22	4,39			
Dic -99	140,86	1.617,27	17,08	141,95	1.740,36	16,46	3.357,63	16,76	13,22		72,42	3,13			
Dic -00	161,78	2.729,52	14,37	164,20	2.565,39	15,48	5.294,91	14,91	11,12		74,89	3,41			
Dic -01	188,28	3.373,11	16,73	192,23	2.998,50	17,39	6.371,61	17,04	15,97		75,58	0,92	1,00		
Dic -02	223,37	4.505,97	18,41	229,08	4.049,94	18,86	8.555,91	18,62	15,79	17,71	77,43	2,45	1,01	0,78	
Dic -03	250,05	6.081,02	11,86	257,66	5.595,89	12,48	11.676,92	12,16	7,91	8,69	80,48	3,94	1,04	3,19	
Dic -04	274,52	7.194,36	10,04	283,48	6.603,29	10,27	13.797,65	10,15	5,29	5,56	84,20	4,62	1,09	4,35	
Dic -05	297,47	8.427,27	8,47	307,93	8.048,83	8,73	16.476,10	8,60	3,51	3,06	88,33	4,91	1,14	5,37	
Dic -06	321,84	9.593,12	8,17	331,07	8.634,89	7,56	18.228,00	7,88	2,79	3,45	92,70	4,95	1,19	4,28	
Dic -07	350,52	11.672,17	8,90	357,99	10.359,21	8,11	22.031,38	8,53	(2,87)	0,52	103,57	11,73	1,29	7,97	
Dic -08	386,26	14.387,27	10,03	392,02	12.693,71	9,31	27.080,98	9,69	(1,93)	(3,79)	115,84	11,85	1,47	14,02	
Dic -09	420,37	17.009,83	9,01	434,84	15.236,08	11,09	32.245,90	9,99	9,70	5,09	116,15	0,27	1,54	4,67	
Dic -10	454,96	20.053,92	8,12	469,63	17.891,95	8,02	37.945,87	8,07	0,83	6,21	124,49	7,18	1,56	1,75	
Dic -11	487,60	24.104,68	7,43	505,18	21.560,94	7,72	45.665,62	7,57	0,62	(2,07)	133,08	6,90	1,72	9,84	
Dic -12	518,13	28.574,83	6,29	532,67	25.450,21	5,48	54.025,04	5,91	1,30	1,06	139,13	4,55	1,80	4,79	

Fuente: Autoridad de Fiscalización y Control de Pensiones y Seguros.

Elaboración: Viceministerio de Pensiones y Servicios Financieros - Dirección General de Pensiones.

**EVOLUCIÓN DEL GASTO EN SEGURIDAD SOCIAL DE LARGO PLAZO A CARGO DEL ESTADO 2004-2012**  
 (Resumen General de número de personas y montos de pago en millones de Bolivianos)

	GESTIÓN	2004	2005	2006	2007	2008	2009	2010	2011	2012
Sistema de Reparto <sup>1</sup>	<b>POBLACION (*)</b>	142.389	139.262	142.598	140.477	137.708	134.525	132.173	128.720	123.511
	<b>PAGOS</b>	2.730,9	2.748,5	3.093,7	3.178,5	3.357,7	3.734,6	3.828,3	3.939,6	4.201,1
CC (Compensación de Cotizaciones) <sup>2</sup>	<b>POBLACION (*)</b>	3.120	5.995	11.057	15.884	21.318	26.478	31.476	41.858	49.808
	<b>PAGOS</b>	42,0	126,7	260,5	392,7	534,0	698,4	822,1	963,6	1.179,4
Renta Universal de Vejez Renta Dignidad	<b>POBLACION (*)</b>					753.704	780.356	802.596	823.358	831.833
	<b>PAGOS</b>					1.317,0	1.696,8	1.757,2	1.795,0	1.831,0
Prima de Riego Profesional (1,71%)	<b>PAGOS</b>			70,9	84,8	92,3	113,3	143,0	120,8	183,4
Aporte Patronal Solidario (3%)	<b>PAGOS</b>								214,3	327,9
<b>TOTAL PENSIONES</b>		<b>2.773</b>	<b>2.875</b>	<b>3.425</b>	<b>3.656</b>	<b>5.301</b>	<b>6.243</b>	<b>6.551</b>	<b>7.033</b>	<b>7.723</b>

(<sup>1</sup>) Sistema de Reparto: considera COSSMIL (Corporación del Seguro Social Militar), PRA (Pago Reparto Anticipado), PMM (Pago Mínimo Mensual) y PU (Pago Único)  
 (<sup>2</sup>) CC: considera la Compensación de Cotizaciones Mensual CCM y Compensación de Cotizaciones Global CCG.

POBLACION (\*): De diciembre de la gestión respectiva  
 PAGOS: En Bolivianos, acumulado de la gestión (Incluye Bono Económico)  
 Información actualizada hasta diciembre 2012.

Fuente: Servicio Nacional del Sistema de Reparto - SENASIR.  
 Elaboración: Viceministerio de Pensiones y Servicios Financieros - Dirección General de Pensiones.

**NÚMERO DE RENTISTAS DEL SISTEMA DE REPARTO 2004-2012**  
 (En número de personas)

GESTIÓN	ENERO	FEBRERO	MARZO	ABRIL	MAYO	JUNIO	JULIO	AGOSTO	SEPTIEMBRE	OCTUBRE	NOVIEMBRE	DICIEMBRE	AGUINALDO	
2004	<b>Total</b>	133.982	134.410	134.612	134.901	135.200	135.517	135.992	136.075	136.151	136.532	136.708	136.822	136.704
	<b>Titulares</b>	99.399	99.588	99.689	99.882	100.009	100.002	100.010	99.908	99.975	100.219	100.333	100.324	100.333
	<b>Derechohabientes</b>	34.583	34.822	34.923	35.019	35.191	35.515	35.982	36.167	36.176	36.313	36.375	36.498	36.371
2005	<b>Total</b>	137.176	137.348	137.194	136.393	136.094	135.914	135.608	135.524	134.899	134.562	134.527	134.677	132.499
	<b>Titulares</b>	100.738	100.897	100.744	100.232	99.950	99.799	99.568	99.310	98.914	98.718	98.682	98.771	97.440
	<b>Derechohabientes</b>	36.438	36.451	36.450	36.161	36.144	36.115	36.040	36.214	35.985	35.844	35.845	35.906	35.059
2006	<b>Total</b>	135.120	134.928	134.650	134.597	134.407	133.841	133.679	133.555	133.330	133.362	133.284	132.833	133.005
	<b>Titulares</b>	98.913	98.588	98.483	98.453	98.174	98.002	97.856	97.754	97.650	97.456	97.304	96.820	97.226
	<b>Derechohabientes</b>	36.150	35.943	36.034	36.144	36.152	35.839	35.823	35.801	35.680	35.906	35.980	36.013	35.779
2007	<b>Total</b>	133.081	132.444	132.734	132.500	132.225	132.048	131.911	131.735	131.562	131.363	131.103	130.851	130.952
	<b>Titulares</b>	97.165	96.741	96.775	96.518	96.229	96.001	95.822	95.646	95.434	95.146	94.867	94.585	94.848
	<b>Derechohabientes</b>	35.916	35.703	35.959	35.982	35.996	36.047	36.089	36.089	36.128	36.217	36.236	36.266	36.104
2008	<b>Total</b>	130.688	130.637	130.496	130.331	130.228	130.037	129.525	129.260	129.074	128.689	128.385	128.216	128.416
	<b>Titulares</b>	94.424	94.309	94.119	93.941	93.764	93.552	93.079	92.774	92.564	92.215	91.941	91.790	91.975
	<b>Derechohabientes</b>	36.264	36.328	36.377	36.390	36.464	36.485	36.446	36.486	36.510	36.474	36.444	36.426	36.441
2009	<b>Total</b>	127.812	127.750	127.622	127.390	127.075	126.804	126.385	126.184	125.920	125.728	125.565	125.366	125.579
	<b>Titulares</b>	91.493	91.363	91.196	91.022	90.765	90.527	90.238	89.979	89.692	89.487	89.338	89.111	89.356
	<b>Derechohabientes</b>	36.319	36.387	36.426	36.368	36.310	36.277	36.147	36.205	36.228	36.241	36.227	36.255	36.223
2010	<b>Total</b>	125.058	124.989	124.812	124.635	124.506	124.334	124.036	123.801	123.560	123.335	123.024	122.862	123.064
	<b>Titulares</b>	88.909	88.734	88.538	88.327	88.128	87.903	87.653	87.425	87.129	86.897	86.604	86.405	86.654
	<b>Derechohabientes</b>	36.149	36.255	36.274	36.308	36.378	36.431	36.383	36.376	36.431	36.438	36.420	36.457	36.410
2011	<b>Total</b>	122.672	122.395	122.177	121.911	121.610	121.353	121.151	120.881	120.664	120.434	120.259	120.008	120.279
	<b>Titulares</b>	86.180	85.931	85.699	85.421	85.151	84.912	84.668	84.383	84.128	83.899	83.696	83.436	83.716
	<b>Derechohabientes</b>	36.492	36.464	36.478	36.490	36.459	36.441	36.483	36.498	36.536	36.535	36.563	36.572	36.563
2012	<b>Total</b>	119.720	119.550	119.371	119.172	118.982	118.731	118.367	118.177	117.937	117.659	117.404	117.221	117.401
	<b>Titulares</b>	83.174	82.975	82.794	82.612	82.383	82.135	81.536	81.591	81.611	81.613	81.079	80.585	80.808
	<b>Derechohabientes</b>	36.546	36.575	36.577	36.560	36.599	36.596	81.831	81.586	81.326	81.046	36.605	36.636	36.593

Fuente: Servicio Nacional del Sistema de Reparto - SENASIR.

Elaboración: Viceministerio de Pensiones y Servicios Financieros - Dirección General de Pensiones.

Información actualizada hasta diciembre 2012.

**DETALLE DE LOS MONTOS DE PAGO DEL SISTEMA DE REPARTO 2004-2012**  
 (Expresado en Bolivianos)

GESTIÓN	ENERO	FEBRERO	MARZO	ABRIL	MAYO	JUNIO	JULIO	AGOSTO	SEPTIEMBRE	OCTUBRE	NOVIEMBRE	DICIEMBRE	AGUINALDO	TOTAL	
2004	<b>Total</b>	193.647.455	194.284.071	194.297.666	197.231.916	208.519.382	212.356.119	213.595.004	221.679.340	218.563.444	212.554.955	211.562.663	205.753.276	194.324.515	<b>2.678.369.805</b>
	Titulares	157.082.524	156.827.958	157.645.420	161.014.679	168.823.932	169.779.593	169.501.405	179.929.571	178.666.124	173.264.976	172.692.005	166.337.059	156.793.581	<b>2.168.358.827</b>
	Derechohabientes	36.564.931	37.456.113	36.652.245	36.217.237	39.695.450	42.576.527	44.093.600	41.749.769	39.897.319	39.289.979	38.870.658	39.416.218	37.530.933	<b>510.010.978</b>
2005	<b>Total</b>	207.779.145	208.947.698	202.994.915	210.942.536	219.661.272	212.730.596	204.260.433	205.086.214	203.321.815	203.733.737	205.284.793	204.250.088	197.570.092	<b>2.686.563.334</b>
	Titulares	169.353.259	170.696.156	164.264.735	169.036.760	177.067.903	170.176.260	164.206.615	163.662.847	162.999.949	163.840.240	164.740.983	163.835.884	159.074.445	<b>2.162.956.037</b>
	Derechohabientes	38.425.886	38.251.542	38.730.180	41.905.776	42.593.369	42.554.336	40.053.818	41.423.367	40.321.866	39.893.497	40.543.810	40.414.205	38.495.646	<b>523.607.297</b>
2006	<b>Total</b>	218.297.371	200.336.030	223.051.301	226.100.155	211.968.899	210.121.118	211.647.591	212.481.508	211.452.939	211.239.894	212.333.545	212.641.649	206.198.278	<b>2.767.870.277</b>
	Titulares	169.645.986	161.886.579	177.600.825	177.719.827	169.121.300	168.501.097	168.216.419	168.998.712	168.676.772	167.173.994	167.839.707	167.837.838	164.711.123	<b>2.197.930.179</b>
	Derechohabientes	48.651.386	38.449.451	45.450.476	48.380.327	42.847.599	41.620.021	43.431.172	43.482.796	42.776.167	44.065.900	44.493.838	44.803.811	41.487.155	<b>569.940.098</b>
2007	<b>Total</b>	211.072.310	208.342.010	228.330.747	227.204.625	217.958.665	217.736.202	217.839.389	217.892.361	218.401.378	217.116.644	216.638.228	215.692.125	212.966.308	<b>2.827.190.990</b>
	Titulares	167.595.306	165.864.074	178.956.499	178.190.732	171.460.639	171.297.935	171.192.997	171.217.138	171.398.269	170.063.936	169.795.913	168.825.139	168.186.785	<b>2.224.045.162</b>
	Derechohabientes	43.477.004	42.477.937	49.374.247	49.013.893	46.498.025	46.438.267	46.646.591	46.675.223	47.003.109	47.052.708	46.842.315	46.866.986	44.779.523	<b>603.145.828</b>
2008	<b>Total</b>	215.375.995	215.456.279	249.625.528	249.260.772	235.660.167	231.841.258	230.922.855	229.542.487	231.911.887	228.537.801	227.202.737	228.145.428	212.966.308	<b>2.986.449.503</b>
	Titulares	168.678.822	168.341.671	192.567.574	192.131.121	181.371.767	179.512.560	178.286.828	176.985.457	179.355.327	176.249.814	175.263.057	175.646.930	174.831.581	<b>2.319.222.511</b>
	Derechohabientes	46.697.173	47.114.608	57.057.954	57.129.650	54.288.400	52.328.698	52.636.027	52.557.030	52.556.560	52.287.987	51.939.680	52.498.498	51.537.451	<b>680.629.717</b>
2009	<b>Total</b>	226.972.902	228.394.695	290.631.447	289.024.758	256.725.842	256.675.386	256.305.841	255.848.215	255.958.420	255.667.472	254.918.432	254.760.298	252.430.733	<b>3.334.314.442</b>
	Titulares	174.720.445	175.786.647	219.320.150	218.052.000	195.277.066	195.108.769	195.294.439	194.133.560	194.396.268	194.316.465	193.573.559	192.960.787	191.917.383	<b>2.534.857.537</b>
	Derechohabientes	52.252.457	52.608.048	71.311.297	70.972.758	61.448.776	61.566.617	61.011.402	61.714.656	61.562.152	61.351.007	61.344.873	61.799.511	60.513.351	<b>799.456.905</b>
2010	<b>Total</b>	253.753.660	253.400.552	276.014.065	276.190.157	264.568.863	263.737.724	262.841.917	262.474.742	262.311.766	261.519.661	261.579.538	261.599.106	258.623.450	<b>3.418.615.200</b>
	Titulares	192.463.363	191.599.388	207.347.189	207.295.328	198.784.752	198.089.894	197.407.021	197.083.007	196.610.473	196.320.222	196.278.953	196.121.034	194.337.520	<b>2.569.738.144</b>
	Derechohabientes	61.290.296	61.801.164	68.666.876	68.894.829	65.784.111	65.647.830	65.434.896	65.391.735	65.701.294	65.199.438	65.300.585	65.478.072	64.285.930	<b>848.877.055</b>
2011	<b>Total</b>	260.031.262	259.275.226	258.369.579	257.762.114	307.754.524	305.905.897	273.303.078	272.410.334	272.289.016	270.414.996	270.878.752	270.217.192	268.919.453	<b>3.547.531.434</b>
	Titulares	194.859.259	194.095.225	193.214.734	192.246.768	226.695.687	224.865.820	202.316.941	201.755.726	201.540.186	200.250.294	200.199.353	199.369.843	199.271.681	<b>2.630.681.516</b>
	Derechohabientes	65.172.004	65.180.012	65.154.845	65.515.346	81.058.836	81.040.078	70.986.136	70.654.608	70.748.830	70.164.702	70.679.400	70.847.349	69.647.773	<b>916.849.918</b>
2012	<b>Total</b>	268.664.691	269.580.329	269.011.529	347.297.944	319.438.363	292.813.041	292.112.037	291.411.682	291.927.612	289.858.188	289.701.924	290.515.418	287.587.472	<b>3.799.920.230</b>
	Titulares	198.489.174	199.062.998	198.539.191	250.667.237	231.308.172	213.592.436	212.648.879	211.856.340	212.106.104	210.437.307	210.641.012	210.815.749	209.433.503	<b>2.769.598.101</b>
	Derechohabientes	70.175.517	70.517.331	70.472.338	96.630.707	88.130.191	79.220.605	79.463.159	79.555.341	79.821.508	79.420.881	79.060.912	79.699.668	78.153.970	<b>1.030.322.129</b>

Fuente: Servicio Nacional del Sistema de Reparto - SENASIR.

Elaboración: Viceministerio de Pensiones y Servicios Financieros - Dirección General de Pensiones.

Información actualizada hasta diciembre 2012.

**SISTEMA DE REPARTO - NÚMERO DE BENEFICIARIOS DE COSSMIL 2006-2012**  
 (En número de personas)

GESTIÓN	ENERO	FEBRERO	MARZO	ABRIL	MAYO	JUNIO	JULIO	AGOSTO	SEPTIEMBRE	OCTUBRE	NOVIEMBRE	DICIEMBRE	AGUINALDO	
2006	TOTAL	7.267	7.250	7.228	7.221	7.208	7.195	7.188	7.170	7.172	7.144	7.133	7.094	
	Titulares	4.771	4.761	4.748	4.739	4.727	4.716	4.713	4.700	4.702	4.688	4.677	4.670	
	Derechohabientes	2.496	2.489	2.480	2.482	2.481	2.479	2.475	2.470	2.470	2.456	2.456	2.424	
2007	TOTAL	7.088	7.071	7.040	7.026	7.004	7.000	6.987	6.967	6.948	6.951	6.936	6.943	6.937
	Titulares	4.671	4.662	4.645	4.631	4.613	4.604	4.590	4.581	4.573	4.560	4.553	4.547	4.554
	Derechohabientes	2.417	2.409	2.395	2.395	2.391	2.396	2.397	2.386	2.375	2.391	2.383	2.396	2.383
2008	TOTAL	6.943	6.952	6.915	6.884	6.866	6.857	6.843	6.825	6.817	6.804	6.787	6.780	6.787
	Titulares	4.546	4.558	4.546	4.520	4.505	4.494	4.481	4.469	4.458	4.450	4.439	4.431	4.439
	Derechohabientes	2.397	2.394	2.369	2.364	2.361	2.363	2.362	2.356	2.359	2.354	2.348	2.349	2.348
2009	TOTAL	6.773	6.756	6.761	6.760	6.831	6.710	6.687	6.673	6.654	6.643	6.644	6.637	6.645
	Titulares	4.428	4.420	4.420	4.418	4.435	4.392	4.377	4.368	4.357	4.344	4.337	4.326	4.337
	Derechohabientes	2.345	2.336	2.341	2.342	2.396	2.318	2.310	2.305	2.297	2.299	2.307	2.311	2.308
2010	TOTAL	6.615	6.612	6.597	6.590	6.568	6.541	6.521	6.515	6.504	6.489	6.488	6.508	6.493
	Titulares	4.319	4.323	4.309	4.307	4.284	4.263	4.249	4.242	4.229	4.221	4.210	4.210	4.212
	Derechohabientes	2.296	2.289	2.288	2.283	2.284	2.278	2.272	2.273	2.275	2.268	2.278	2.298	2.281
2011	TOTAL	6.482	6.459	6.488	6.470	6.437	6.418	6.400	6.393	6.358	6.361	6.350	6.322	6.349
	Titulares	4.200	4.191	4.203	4.187	4.170	4.152	4.138	4.128	4.108	4.105	4.099	4.091	4.099
	Derechohabientes	2.282	2.268	2.285	2.283	2.267	2.266	2.262	2.265	2.250	2.256	2.251	2.231	2.250
2012	TOTAL	6.318	6.319	6.313	6.273	6.306	6.254	6.250	6.224	6.220	6.213	6.209	6.206	6.209
	Titulares	4.084	4.080	4.075	4.050	4.072	4.037	4.030	4.012	4.003	3.995	3.983	3.974	3.983
	Derechohabientes	2.234	2.239	2.238	2.223	2.234	2.217	2.220	2.212	2.217	2.218	2.226	2.232	2.226

Fuente: Planillas del SENASIR

Elaboración: Viceministerio de Pensiones y Servicios Financieros - Dirección General de Pensiones.

Información actualizada hasta diciembre 2012.



**SISTEMA DE REPARTO - MONTOS DE PAGO DE COSSMIL 2006-2012**  
 (Expresado en Bolivianos)

GESTIÓN	ENERO	FEBRERO	MARZO	ABRIL	MAYO	JUNIO	JULIO	AGOSTO	SEPTIEMBRE	OCTUBRE	NOVIEMBRE	DICEMBRE	AGUINALDO	TOTAL	
2006	<b>TOTAL</b>	23.909.588	24.031.308	27.146.519	24.929.480	24.897.067	24.892.407	24.901.599	24.861.536	24.843.951	24.699.307	24.744.784	24.984.648	N.D.	<b>298.842.195</b>
	Titulares	19.378.805	19.345.175	22.016.137	20.173.536	20.151.156	20.119.306	20.200.727	20.077.821	20.060.235	20.025.513	19.939.399	20.050.237	N.D.	<b>241.538.046</b>
	Derechohabientes	4.530.784	4.686.134	5.130.382	4.755.944	4.745.911	4.773.101	4.700.871	4.783.716	4.783.716	4.673.795	4.805.385	4.934.411	N.D.	<b>57.304.149</b>
2007	<b>TOTAL</b>	24.511.477	24.544.476	24.473.625	24.782.544	24.402.883	29.666.719	25.194.832	25.120.578	25.075.219	25.337.965	25.263.682	25.315.321	25.189.961	<b>328.879.281</b>
	Titulares	19.883.686	19.834.107	19.788.162	19.769.273	19.667.635	23.810.156	20.253.248	20.230.110	20.232.096	20.293.543	20.364.883	20.337.354	20.369.572	<b>264.833.826</b>
	Derechohabientes	4.627.791	4.710.369	4.685.463	5.013.271	4.735.248	5.856.562	4.941.584	4.890.468	4.843.123	5.044.422	4.898.799	4.977.966	4.820.389	<b>64.045.455</b>
2008	<b>TOTAL</b>	25.929.973	25.862.500	29.979.799	26.684.178	26.646.682	26.657.711	26.671.472	26.504.083	26.576.369	26.480.004	26.521.711	26.580.386	26.416.735	<b>347.511.604</b>
	Titulares	20.896.248	20.835.543	24.046.134	21.437.113	21.455.532	21.368.097	21.296.391	21.245.430	21.214.453	21.193.364	21.222.517	21.224.199	21.199.541	<b>278.634.563</b>
	Derechohabientes	5.033.725	5.026.957	5.933.665	5.247.065	5.191.150	5.289.615	5.375.081	5.258.653	5.361.916	5.286.640	5.299.194	5.356.187	5.217.193	<b>68.877.041</b>
2009	<b>TOTAL</b>	26.455.100	26.410.464	26.690.562	26.552.441	40.842.415	29.129.502	29.015.488	29.027.854	28.926.046	29.076.378	29.068.511	28.902.701	28.816.104	<b>378.913.567</b>
	Titulares	21.160.622	21.154.033	21.178.777	21.105.982	32.251.589	23.157.625	23.087.125	23.098.821	22.990.077	22.930.938	22.878.340	22.819.620	22.871.981	<b>300.685.530</b>
	Derechohabientes	5.294.478	5.256.431	5.511.785	5.446.459	8.590.826	5.971.877	5.928.364	5.929.033	5.935.969	6.145.440	6.190.171	6.083.081	5.944.123	<b>78.228.036</b>
2010	<b>TOTAL</b>	28.718.285	28.875.609	28.651.350	28.914.555	28.752.429	28.502.313	35.085.180	29.607.478	29.394.700	29.355.978	29.744.500	29.489.821	29.184.154	<b>384.276.349</b>
	Titulares	22.781.866	22.921.040	22.722.476	22.690.022	22.587.330	22.480.370	27.502.251	23.115.405	23.074.366	23.055.206	22.932.141	22.942.398	22.944.943	<b>301.749.814</b>
	Derechohabientes	5.936.419	5.954.569	5.928.873	6.224.532	6.165.099	6.021.943	7.582.929	6.492.073	6.320.333	6.300.772	6.812.358	6.547.423	6.239.210	<b>82.526.535</b>
2011	<b>TOTAL</b>	29.144.361	29.078.128	29.609.384	29.368.457	29.100.933	29.114.819	29.042.077	29.023.991	29.060.837	32.636.731	29.284.234	29.004.198	29.074.555	<b>382.542.705</b>
	Titulares	22.872.521	22.836.755	22.854.267	22.787.546	22.708.348	22.629.510	22.580.949	22.510.027	22.483.763	25.077.819	22.668.007	22.580.512	22.632.593	<b>297.222.618</b>
	Derechohabientes	6.271.840	6.241.374	6.755.117	6.580.911	6.392.584	6.485.309	6.461.129	6.513.964	6.577.074	7.558.913	6.616.227	6.423.685	6.441.961	<b>85.320.087</b>
2012	<b>TOTAL</b>	29.440.932	29.123.809	29.247.977	36.178.926	30.968.174	30.558.305	30.992.513	30.667.329	30.715.399	30.767.632	30.713.531	30.517.230	30.344.811	<b>400.236.569</b>
	Titulares	22.529.778	22.507.780	22.633.675	27.852.415	23.774.092	23.677.517	23.666.607	23.520.910	23.467.652	23.413.554	23.398.769	23.304.256	23.354.875	<b>307.101.883</b>
	Derechohabientes	6.911.154	6.616.029	6.614.301	8.326.511	7.194.082	6.880.788	7.325.907	7.146.419	7.247.746	7.354.078	7.314.762	7.212.973	6.989.935	<b>93.134.686</b>

Fuente: Planillas del SENASIR  
 Elaboración: Viceministerio de Pensiones y Servicios Financieros - Dirección General de Pensiones.  
 Información actualizada hasta diciembre 2012.

**EVOLUCIÓN DE LA COMPENSACIÓN DE COTIZACIONES - TIPO DE PAGO GLOBAL 2004-2012**  
 (En número de personas)

GESTIÓN	2004	2005	2006	2007	2008	2009	2010	2011	2012
Enero	1	14	9	4	28	23	74	41	98
Febrero		2	6	9	25	47	42	50	105
Marzo		10	11	13	10	31	36	37	75
Abril		8	11	18	26	45	26	1.149	125
Mayo		4	16	8	27	29	35	86	110
Junio	13	18	13	19	20	31	42	42	124
Julio	5	17	9	5	22	46	25	83	122
Agosto	2	17	11	21	24	27	35	74	132
Septiembre	2	17	12	14	34	31	47	54	139
Octubre		24	6	20	29	29	65	80	132
Noviembre	9	6	15	18	20	38	53	101	135
Diciembre	6	14	25	17	27	21	47	91	123

Se ha considerado la población y los montos pagados de acuerdo al período de pago correspondiente.

Fuente: Servicio Nacional del Sistema de Reparto - SENASIR.

Elaboración: Viceministerio de Pensiones y Servicios Financieros - Dirección General de Pensiones.

Información actualizada hasta diciembre 2012.

**EVOLUCIÓN DE LA COMPENSACIÓN DE COTIZACIONES - TIPO DE PAGO GLOBAL 2004-2012**  
 (Monto de pago - Expresado en Bolivianos)

GESTIÓN	2004	2005	2006	2007	2008	2009	2010	2011	2012
Enero	5.392	131.750	63.342	22.154	338.816	281.133	931.357	467.290	1.365.521
Febrero		31.295	62.487	131.412	247.817	605.309	564.880	823.879	1.133.807
Marzo		210.648	195.473	111.340	170.631	408.930	537.877	393.942	864.397
Abril		60.291	116.564	165.782	395.836	571.855	271.118	16.190.640	1.756.217
Mayo		45.193	221.996	119.264	366.736	425.810	465.198	1.379.463	1.744.974
Junio	129.692	160.977	159.304	323.144	309.352	461.207	523.547	466.811	1.689.423
Julio	136.161	168.489	176.981	56.136	250.702	486.967	361.272	1.044.864	1.979.211
Agosto	37.700	145.787	129.216	225.331	378.179	247.773	388.821	1.052.011	1.699.079
Septiembre	48.445	157.183	168.137	458.458	509.459	391.142	569.610	586.921	1.602.567
Octubre		376.073	130.783	282.541	414.276	325.016	734.812	985.553	1.914.069
Noviembre	99.473	28.615	128.608	167.072	382.606	559.073	803.926	1.335.838	1.898.428
Diciembre	94.406	238.801	296.445	233.326	324.156	323.238	771.371	1.283.718	1.942.980
<b>TOTAL</b>	<b>551.270</b>	<b>1.755.102</b>	<b>1.849.335</b>	<b>2.295.960</b>	<b>4.088.566</b>	<b>5.087.453</b>	<b>6.923.792</b>	<b>26.010.929</b>	<b>19.590.673</b>

Se ha considerado la población y los montos pagados de acuerdo al período de pago correspondiente.

Fuente: Servicio Nacional del Sistema de Reparto - SENASIR.

Elaboración: Viceministerio de Pensiones y Servicios Financieros - Dirección General de Pensiones.

Información actualizada hasta diciembre 2012.

**EVOLUCIÓN DE LA COMPENSACIÓN DE COTIZACIONES - TIPO DE PAGO MENSUAL 2004-2012**  
 (En número de personas)

GESTIÓN	2004	2005	2006	2007	2008	2009	2010	2011	2012
Enero	434	1.612	5.305	10.502	15.480	20.819	25.877	30.500	40.507
Febrero	482	1.843	5.771	10.971	15.844	21.223	26.304	30.722	41.133
Marzo	480	2.068	6.156	11.338	16.282	21.579	26.769	30.519	42.627
Abril	578	2.355	6.544	11.806	16.562	21.895	27.152	30.868	43.559
Mayo	622	2.586	6.988	12.200	16.984	22.346	27.498	31.414	44.263
Junio	627	2.878	7.401	12.662	17.454	22.851	27.970	35.062	45.077
Julio	717	3.184	7.802	13.084	17.978	23.329	28.335	36.494	45.725
Agosto	862	3.559	8.266	13.404	18.550	23.776	28.683	36.957	46.422
Septiembre	1.008	3.928	8.791	13.917	19.022	24.217	29.135	37.751	47.355
Octubre	1.180	4.261	9.214	14.230	19.516	24.622	29.407	38.503	47.977
Noviembre	1.282	4.605	9.764	14.705	19.965	24.993	29.833	39.220	48.916
Diciembre	1.396	4.936	10.154	15.146	20.412	25.429	30.269	39.874	49.685
Aguinaldo	3.114	5.981	11.032	15.868	21.291	26.457	31.431	41.807	49.432

Se ha considerado la población y los montos pagados de acuerdo al período de pago correspondiente.  
 Fuente: Servicio Nacional del Sistema de Reparto - SENASIR.  
 Elaboración: Viceministerio de Pensiones y Servicios Financieros - Dirección General de Pensiones.  
 Información actualizada hasta diciembre 2012.

**EVOLUCIÓN DE LA COMPENSACIÓN DE COTIZACIONES - TIPO DE PAGO MENSUAL 2004-2012**  
 (Monto de pago - Expresado en Bolivianos)

GESTIÓN	2004	2005	2006	2007	2008	2009	2010	2011	2012
Enero	1.541.123	6.287.205	14.181.729	24.358.032	34.258.950	44.755.603	57.004.704	65.639.745	76.221.503
Febrero	1.663.550	6.784.324	15.524.277	27.857.628	40.274.050	56.529.195	62.718.312	69.327.700	90.151.230
Marzo	1.493.756	7.814.015	18.324.835	27.460.242	38.697.635	51.393.115	61.401.513	66.797.866	90.903.117
Abril	2.368.895	8.477.682	18.127.717	28.670.777	38.882.300	52.244.726	61.881.825	69.167.944	87.980.210
Mayo	2.122.167	8.244.414	18.773.405	29.133.104	39.533.859	52.211.334	61.964.161	69.722.788	87.661.466
Junio	1.743.473	9.312.373	19.466.667	29.863.017	40.075.764	53.470.728	62.780.074	74.249.119	90.390.793
Julio	2.737.534	9.857.561	20.104.788	30.312.516	41.074.488	53.869.796	63.059.427	75.018.607	89.347.396
Agosto	4.601.431	10.445.520	21.487.876	31.097.205	42.627.930	53.943.570	63.485.488	73.685.855	90.387.808
Septiembre	4.924.614	11.137.314	22.772.866	32.113.671	42.648.727	54.840.461	63.953.198	75.025.486	91.417.354
Octubre	4.873.644	11.655.632	22.469.113	32.172.106	43.373.456	55.031.907	63.879.139	75.215.800	91.436.424
Noviembre	4.464.907	12.436.405	23.804.096	33.560.722	43.695.976	55.500.087	64.998.751	75.411.180	92.860.376
Diciembre	4.869.172	12.989.446	23.837.704	33.841.834	44.039.217	56.281.274	65.516.617	76.615.981	93.261.882
<b>Aguinaldo</b>	<b>4.003.069</b>	<b>9.481.432</b>	<b>19.784.040</b>	<b>29.961.051</b>	<b>40.722.154</b>	<b>53.242.535</b>	<b>62.547.646</b>	<b>71.725.493</b>	<b>87.806.544</b>
<b>Total</b>	<b>41.407.336</b>	<b>124.923.323</b>	<b>258.659.113</b>	<b>390.401.904</b>	<b>529.904.507</b>	<b>693.314.331</b>	<b>815.190.855</b>	<b>937.603.563</b>	<b>1.159.826.103</b>

Se ha considerado la población y los montos pagados de acuerdo al período de pago correspondiente.  
 Fuente: Servicio Nacional del Sistema de Reparto - SENASIR.  
 Elaboración: Viceministerio de Pensiones y Servicios Financieros - Dirección General de Pensiones.  
 Información actualizada hasta diciembre 2012.

**PAGOS UNICOS (PU) 2004-2012**  
 (En número de personas)

GESTIÓN	Enero	Febrero	Marzo	Abril	Mayo	Junio	Julio	Agosto	Septiembre	Octubre	Noviembre	Diciembre	TOTAL
2004									1	21	22	34	78
2005	67	52	71	112	117	91	102	103	139	98	95	96	1.143
2006	80	75	61	77	81	100	120	64	128	18	57	92	953
2007	69	97	79	89	84	67	70	65	63	71	66	84	904
2008	64	69	62	112	74	73	74	52	74	61	45	88	848
2009	36	43	28	30	27	32	41	55	39	27	58	15	431
2010	18	63	32	32	34	40	32	46	106	84			487
2011												88	88
2012						59	5	2	3	8	4	3	84

Fuente: Servicio Nacional del Sistema de Reparto - SENASIR.

Elaboración: Viceministerio de Pensiones y Servicios Financieros - Dirección General de Pensiones.

Información actualizada hasta diciembre 2012.

**PAGOS UNICOS (PU) 2004-2012**  
 (Detalle del Gasto - Expresado en Bolivianos)

GESTIÓN	Enero	Febrero	Marzo	Abril	Mayo	Junio	Julio	Agosto	Septiembre	Octubre	Noviembre	Diciembre	TOTAL
2004									73.950	226.289	99.078	249.011	648.328
2005	629.267	407.887	791.545	961.546	1.088.705	729.073	839.750	879.599	988.174	888.760	728.053	808.536	9.740.895
2006	652.452	567.675	418.656	687.061	773.981	820.857	822.131	525.534	962.546	467.555	581.704	729.069	8.009.221
2007	536.860	823.311	1.160.827	970.401	762.228	676.678	722.860	662.462	635.761	811.229	733.734	882.488	9.378.839
2008	1.063.558	636.193	644.527	1.582.262	698.901	874.444	1.460.337	582.274	835.426	617.746	405.494	978.374	10.379.536
2009	403.621	346.475	707.756	256.548	280.519	285.248	397.219	411.755	365.392	227.459	517.091	181.237	4.380.320
2010	277.665	616.291	288.010	378.591	360.492	511.693	421.136	481.297	1.149.944	1.056.652			5.541.771
2011												930.442	930.442
2012						695.260	33.119	69.435	20.548	42.425	58.456	50.893	970.136

Fuente: Servicio Nacional del Sistema de Reparto - SENASIR.

Elaboración: Viceministerio de Pensiones y Servicios Financieros - Dirección General de Pensiones.

Información actualizada hasta diciembre 2012.

**COMPENSACIÓN DE COTIZACIONES POR DEPARTAMENTO**  
Mes diciembre 2012

	Número de personas			Montos de pago en bolivianos		
	Global	Mensual	Total	Global	Mensual	Total Bs
Beni		687	<b>687</b>		1.246.269	<b>1.246.269</b>
Chuquisaca	6	2.065	<b>2.071</b>	180.906	4.162.070	<b>4.342.975</b>
Cochabamba	12	8.951	<b>8.963</b>	148.730	17.707.137	<b>17.855.867</b>
La Paz	79	20.794	<b>20.873</b>	1.269.125	39.134.025	<b>40.403.150</b>
Oruro		3.316	<b>3.316</b>		4.138.954	<b>4.138.954</b>
Pando		171	<b>171</b>		359.135	<b>359.135</b>
Potosí	4	2.954	<b>2.958</b>	86.820	3.009.938	<b>3.096.759</b>
Santa Cruz	19	8.656	<b>8.675</b>	242.404	19.498.915	<b>19.741.319</b>
Tarija	3	2.091	<b>2.094</b>	14.995	4.005.438	<b>4.020.433</b>
<b>Total</b>	<b>123</b>	<b>49.685</b>	<b>49.808</b>	<b>1.942.980</b>	<b>93.261.882</b>	<b>95.204.861</b>

Fuente: Servicio Nacional del Sistema de Reparto - SENASIR.

Elaboración: Viceministerio de Pensiones y Servicios Financieros - Dirección General de Pensiones.

Información actualizada hasta diciembre 2012.

[www.economiayfinanzas.gob.bo](http://www.economiayfinanzas.gob.bo)



**Ministerio de Economía y Finanzas Públicas**  
Teléfono: 2203434

**Viceministerio de Pensiones y Servicios Financieros**  
**Dirección General de Pensiones**  
Av. Camacho esquina Loayza, edificio Ex BBA Piso 3  
Teléfono/Fax: 2200532 - 2200533